

# Analyses d'ordonnances: Troubles digestifs

Alexis Le Tohic

Docteur en Pharmacie

[alexis.le-tohic@universite-paris-saclay.fr](mailto:alexis.le-tohic@universite-paris-saclay.fr)

DEUST Préparateur en Pharmacie

# Objectifs

- Mettre en application les principes vus dans Accueil d'un patient avec ordonnance
- Reprendre les étapes de l'analyse pharmaceutique
- Revoir les principales classes de médicaments indiqués dans les troubles digestifs
- Prérequis
  - Connaissance des médicaments vus en cours
  - Connaissance des étapes de la dispensation

# 4 ordonnances

- Gastro-entérite chez l'enfant
- Vaccination chez le nourrisson
- Maladies Inflammatoires Chroniques de l'Intestin
- Gestion des effets indésirables de chimiothérapie

Accueil du patient

Recueil de l'ordonnance

Recueil de la carte vitale / attestation



Première lecture

Conformité réglementaire

Enregistrement administratif

AMO

AMC

Vérification Dossier Pharmaceutique



Seconde lecture

Recommandations

Interactions

Posologies

## Seconde lecture

Recommandations

Interaction

Posologies



## Préparation de l'ordonnance



Conseil associé

Conseils de prise

Moment de prise

Durée du traitement

Gestion des E.I

Conseils sur la pathologie

# Gastro-entérite chez l'enfant

GRUPE HOSPITALIER  
NECKER-ENFANTS MALADES

148, rue de Sèvres  
75743 PARIS Cedex 15  
Téléphone : 01.44.49.40.00

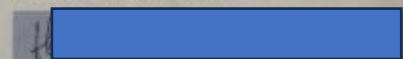


Gastroentérologie Pédiatrique  
Allergologie Pédiatrique  
Explorations Fonctionnelles  
Digestives Pédiatriques  
Tél : 01 44 49 57 44  
mail : gap.neck@neck.aphp.fr

ASSISTANCE  HÔPITAUX  
PUBLIQUE DE PARIS

Date : 22/4/2023

Nom et Prénom du patient :



Age :

18 mois / 10 kg 500g

10) ADRIACIL :

1 sachet à diluer dans 200 ml  
d'eau - à proposer à boire toutes  
les 15 min les premières heures  
puis proposer régulièrement 2 fois

20) TICORFAN Mousse à l'orange

2 sachets Matin - Midi - Soir

7 jours  
30) VOGALÈNE Suppositoires

1/2 suppositoire si vomissements  
À répéter 1 fois si les v. continuent  
de 6h - 1 boîte

Signature :

# Validité réglementaire de l'ordonnance

- Type d'ordonnance:
  - Ordonnance classique
  - Hospitalière
- Pour qui ?
  - Enfant de 18 mois – 10,5 kg
- Quels médicaments ?
  - Adiaril® – 1 sachet à diluer dans 200 ml d'eau, à proposer toutes les 15 minutes les premières heures puis régulièrement ensuite
  - Tiorfan® nourrisson 10 mg – 2 sachets matin, midi et soir
  - Vogalène® suppositoires – 1 suppositoire si vomissements à répéter 1 fois si besoin et espacé de 6 heures



# Validité réglementaire de l'ordonnance

- Médicaments prescrits :
  - Adiaril®
    - Produit de parapharmacie
    - Inscrit à la LPPR
    - A prescription médicale facultative
  - Tiorfan® nourrisson
    - Médicament de la liste I des substances vénéneuses
    - PH4 – remboursé à 30% par l'Assurance Maladie
    - A prescription médicale obligatoire
  - Vogalène® suppositoires
    - Médicament de la liste II des substances vénéneuses
    - PH4 – remboursé à 30% par l'Assurance Maladie
    - A prescription médicale obligatoire

# Validité réglementaire de l'ordonnance

- Ordonnance conforme
  - Ordonnance classique
  - Médicaments sans statut particulier
  - Datée de moins de 3 mois
  - Identification du médecin – OK
  - Identification du patient - OK

Penser à  
consulter le DP

Ordonnance délivrable

# Indication ?

- Adiaril®
  - Soluté de réhydratation oral (SRO)
  - Indiqué dans la compensation des pertes hydriques liées aux diarrhées et gastroentérites aiguës infantiles
- Tiorfan®
  - Racécadotril
  - Traitement symptomatique des diarrhées aiguës de l'enfant et du nourrisson en complément à la réhydratation
- Vogalène®
  - Métopimazine
  - Traitement symptomatique des nausées et vomissements

# Indication ?

- Gastroentérite chez un nourrisson
  - « Nourrisson » - 1 mois à 2 ans
  - Gastroentérite = inflammation de l'estomac et des intestins « -ite »
- Symptômes : diarrhées +/- vomissements
  - Diarrhées : augmentation du volume et de la fréquence des selles
  - Vomissements: renvoi du bol alimentaire contenu dans l'estomac
- Risque principal → déshydratation
- Etiologies (causes): virus (Rotavirus, Adénovirus, toxines bactériennes, ...

# Recommandations

Ordonnance  
conforme aux  
recommandations

- 1<sup>ère</sup> intention – Réhydratation
  - Avec SRO
  - A volonté
  - En cas d'allaitement maternel → poursuivre l'allaitement maternel
  - En cas d'alimentation avec un lait infantile → donner le SRO seul puis réintroduire le lait infantile habituel après 6h, continuer le SRO en parallèle
  - Un lait sans lactose peut être utilisé si la diarrhée se prolonge
- En parallèle – Traitements visant à diminuer l'intensité et la durée des symptômes
  - Probiotiques: *Saccharomyces boulardii* (Ultralevure®) – 5 à 7 jours ou *Lactobacillus GG*
  - Racécadotril
  - Argiles (Smecta®)
- Antiémétiques
  - Prescription non recommandée, uniquement si vomissement important limitant la réhydratation

# Contrôle des posologies

Posologies conformes

- Rappel : enfant de 18 mois – 10,5kg
- Adiaril®
  - A volonté
- Tiorfan®
  - 1,5 mg/kg/prise
- Vogalène®
  - 1 mg/kg/jour en 3 prises
  - 1 suppositoire = 5 mg
  - 2 suppositoires/jour maximum

Age	Nombre de sachets
Nourrisson de moins de 9 kg	1 sachet de 10 mg, 3 fois par jour
Nourrisson de 9 à 13 kg	2 sachets de 10 mg, 3 fois par jour
Enfant de 13 à 27 kg	1 sachet de 30 mg, 3 fois par jour
Enfant de plus de 27 kg	2 sachets de 30 mg, 3 fois par jour

Posologies du racécadrottil

# Interactions

- Entre les médicaments de l'ordonnance
  - Aucune
- Avec les autres médicaments du patient
  - Consulter l'historique et le DP
  - Aucune

# Conseils associés

- Situation → Ordonnance de traitement ponctuel
- 1<sup>ère</sup> étape – Prise du médicament
- Adiaril®
  - Reconstituer 1 sachet dans 200 ml d'eau puis proposer à volonté à l'enfant
  - La solution se conserve maximum 24 heures au réfrigérateur
  - En cas d'allaitement maternel → poursuivre l'allaitement maternel
  - En cas d'alimentation avec un lait infantile → donner le SRO seul puis réintroduire le lait infantile habituel après 6h, continuer le SRO en parallèle
  - Un lait sans lactose peut être utilisé si la diarrhée se prolonge



# Conseils associés

- Tiorfan® nourrisson
  - Diluer 2 sachets dans un biberon rempli d'eau et faire avaler le médicament immédiatement
  - Répéter l'opération 3 fois par jour
  - Arrêter dès l'obtention d'une selle moulée
  - Ne pas dépasser 5 à 7 jours de traitement
- Vogalène® suppositoire
  - En cas de vomissements rendant impossible l'administration du SRO
  - 1 suppositoire à introduire dans le rectum
  - Ne pas renouveler de suite même si le suppositoire est expulsé
  - Renouveler au bout de 6 heures si persistance des vomissements
  - En cas de persistance des vomissements au-delà de la seconde administration, consulter en urgence

# Effets indésirables

- Adiaril<sup>®</sup>,
  - Aucun
- Tiorfan<sup>®</sup>
  - Rares réactions cutanées à type rash
- Vogalène<sup>®</sup>
  - Antidopaminergique, passage très modéré de la barrière hémato-encéphalique
  - E.I rares: somnolences, syndrome extra-pyramidal réversible à l'arrêt du traitement

Pour un traitement de courte durée, ces effets indésirables ont très peu de chance de se produire, il n'est pas utile de les notifier au patient

# Conseils associés

- 2<sup>ème</sup> étape – Conseils sur la pathologie
  - Insister sur l'importance de la réhydratation
    - Seul véritable traitement de la diarrhée
    - Les autres médicaments ne font que diminuer l'intensité et la durée des symptômes
  - Origine probablement virale
    - Risque de contagion
      - Des parents
      - De la fratrie
    - Hygiène des mains
      - Des parents pour s'occuper de bébé
      - Nettoyer main et visage de l'enfant quand retour de collectivité
    - Nettoyage des surfaces souillées

# Vaccination chez le nourrisson

GROUPE HOSPITALIER  
NECKER-ENFANTS MALADES

149, rue de Sévres  
75743 PARIS Cedex 15  
Téléphone : 01.44.49.40.00



Gastroentérologie Pédiatrique  
Allergologie Pédiatrique  
Explorations Fonctionnelles  
Digestives Pédiatriques  
Tél : 01 44 49 57 44  
mail : gap.nck@nck.aphp.fr

ASSISTANCE  HÔPITAUX  
PUBLIQUE DE PARIS

Date : 22/11/23 -  
Nom et Prénom du patient :

[Redacted patient name]

Age :

1,5 Ans

ROTARIX :

1 dose -

Re faire 1 deuxième dose  
dans 1 mois - 1 dose

Autobx - 2 doses

Signature :

# Validité réglementaire de l'ordonnance

- Type d'ordonnance:
  - Ordonnance classique
  - Hospitalière
- Pour qui ?
  - Enfant de 1,5 mois – poids non précisé
- Quels médicaments ?
  - Rotarix®
    - Notion de « refaire » une dose 1 mois après

# Validité réglementaire de l'ordonnance

- Médicaments prescrits :
  - Rotarix®
  - Vaccin, médicament de la liste I des substances vénéneuses, à prescription médicale obligatoire
  - Prise en charge à 65% par l'Assurance Maladie
  - Uniquement dans l'indication suivante:
    - « Immunisation active des nourrissons de l'âge de 6 semaines à 24 semaines pour la prévention des gastro-entérites dues à une infection à rotavirus, selon les recommandations en vigueur de la HAS datant du 23 juin 2022 »

# Validité réglementaire de l'ordonnance

- Ordonnance conforme
  - Ordonnance classique
  - Médicaments sans statut particulier
  - Datée de moins de 3 mois
  - Identification du médecin – OK
  - Identification du patient - OK

Penser à  
consulter le DP

Ordonnance délivrable



# Indication ?

- Rotarix®
  - Immunisation des enfants entre 6 semaines et 24 semaines pour la prévention des gastroentérites dues à une infection à rotavirus

## ■ Composition

	<i>par dose de 1,5 ml</i>
Rotavirus humain, souche RIX4414 (vivante atténuée)*	$\geq 10^{6.0}$ DICC <sub>50</sub>

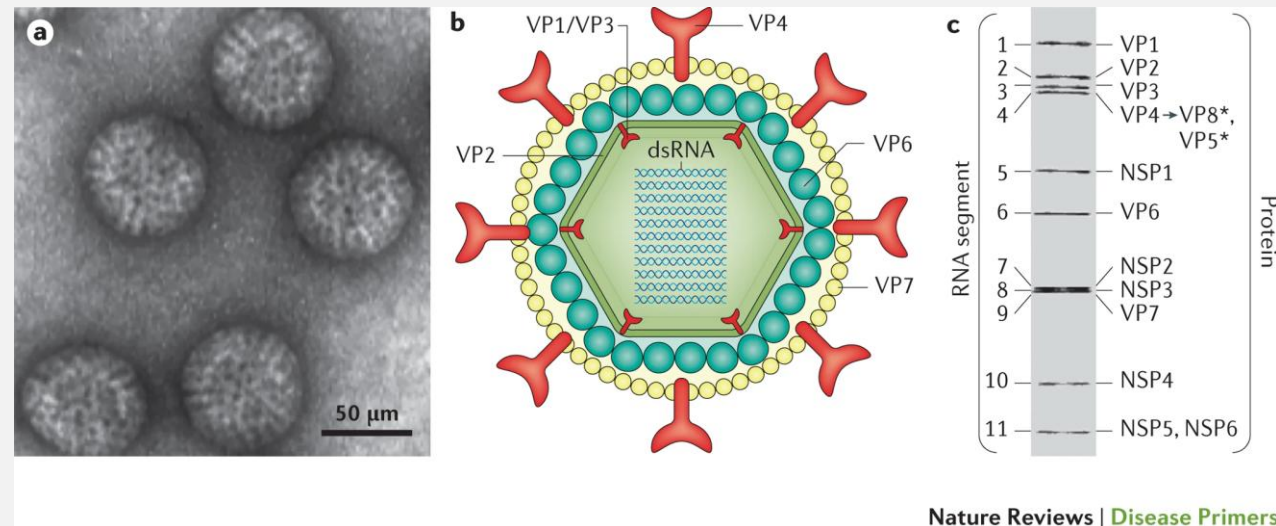
*Excipients* : saccharose, adipate disodique, milieu Eagle modifié de Dulbecco (DMEM) (contenant de la phénylalanine, du sodium, du glucose et d'autres substances), eau stérile.

*Excipients à effet notoire* : ce produit contient 1073 mg de saccharose, 32 mg de sodium, 10 microgrammes de glucose et 0,15 microgramme de phénylalanine par dose (cf Mises en garde et Précautions d'emploi).

\* Produite sur cellules Vero.

# Rotavirus

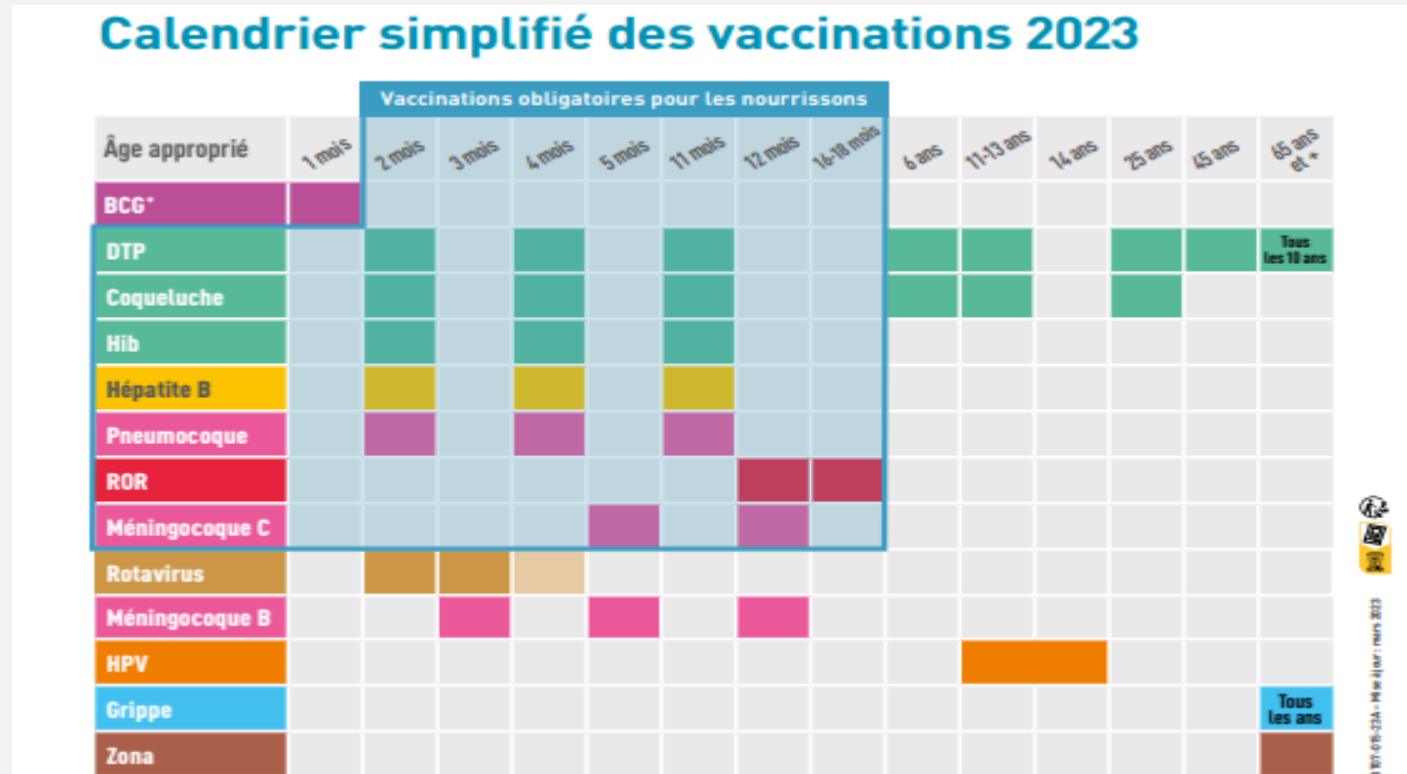
- 1<sup>ère</sup> cause de gastroentérite chez le nourrisson et l'enfant de moins de 5 ans, épidémies en hiver janvier-avril
- Incubation : 1-3 jours
- Guérison spontanée : 4-7 jours
- Risque principal → déshydratation
  - Pouvant parfois conduire à une hospitalisation (1 enfant sur 50)



# Recommandations

Ordonnance  
conforme aux  
recommandations

- Vaccination des nourrissons entre 6 et 24 semaines
  - Enfant âgé de 1,5 mois (6 semaines)
  - 2<sup>ème</sup> dose → 1 mois plus tard



# Contrôle des posologies

Posologies conformes

- Pas vraiment de posologies pour les vaccins
  - Correspond au nombre de doses et à l'intervalle entre elles
- **ATTENTION** : Il existe 2 vaccins contre le rotavirus
  - Rotarix® en 2 doses
  - Rotateq® en 3 doses

# Interactions

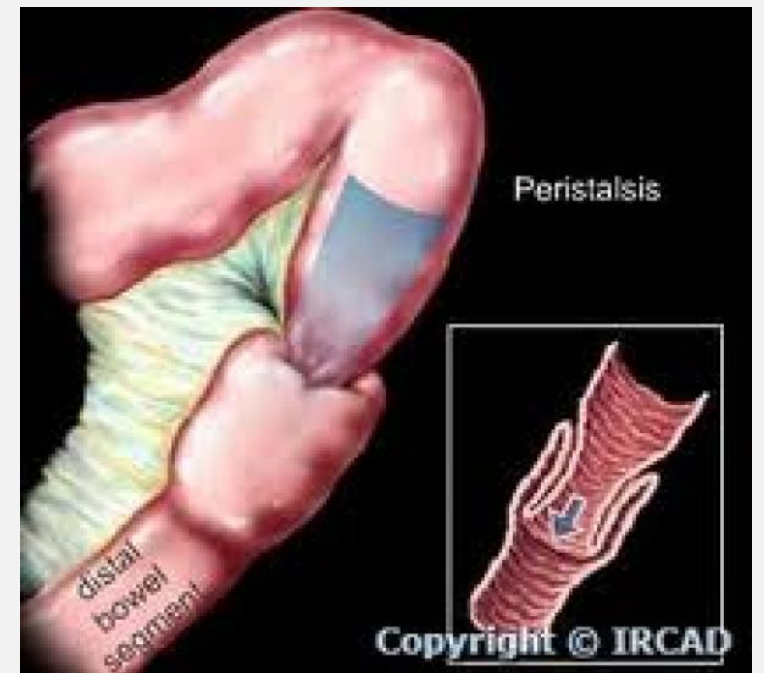
- Entre les médicaments de l'ordonnance
  - Aucune
- Avec les autres médicaments du patient
  - Consulter l'historique et le DP
  - Aucune

# Conseils associés

- Situation → Ordonnance de traitement ponctuel - vaccination
- 1<sup>ère</sup> étape – Prise du médicament
- Rotarix®
  - Vaccin administrable par voie orale
  - Le parent ne doit pas administrer le vaccin lui-même, c'est au pédiatre de le faire
  - Conservation du médicament au réfrigérateur
  - S'assurer que le parent a déjà le rendez-vous de prévu pour cette administration

# Effets indésirables

- Rotarix®
  - Diarrhée légère
  - Irritabilité
  - Faible augmentation du risque d'invagination intestinale aiguë
    - Vomissements et/ou refus du biberon
    - Emission de sang par l'anus: rouge ou noir
    - Echographie abdominale= clé du diagnostic
    - Lavement aux hydrosolubles pour la réduire



# Conseils associés

- 2<sup>ème</sup> étape – Conseils sur la pathologie
  - Insister sur l'importance de la vaccination
    - Réduction des formes graves nécessitant une hospitalisation
    - Rassurer sur le risque d'invagination intestinale aiguë
  - Rappeler les mesures de préventions des infections
    - Des parents pour s'occuper de bébé
    - Nettoyer main et visage de l'enfant quand retour de collectivité
  - Rappeler que ce vaccin peut être administrer en même temps que les autres vaccins du calendrier vaccinal
  - L'enfant ayant moins de 2 mois, il n'est pas encore vacciné contre les maladies comme la coqueluche
    - Insister sur la stratégie vaccinale de cocooning : vaccination de l'entourage du nourrisson



# Maladies Inflammatoires Chroniques de l'Intestin

cerfa  
n° 12708\*02

# ordonnance de médicaments, de produits ou de prestations d'exception

article R. 163-2, 3ème alinéa et R. 165-1 dernier alinéa du Code de la sécurité sociale  
article L. 115 du Code des pensions militaires d'invalidité et des victimes de guerre

VOLET 1  
à conserver  
par l'assuré(e)

personne recevant les soins (la ligne "nom et prénom" est obligatoirement remplie par le médecin)

nom et prénom		
<small>(nom de famille (de naissance) suivi du nom d'usage (facultatif et s'il y a lieu))</small>		
numéro d'immatriculation	1 8 3	
<small>(numéro d'immatriculation de la personne recevant les soins)</small>		
date de naissance	3 0 10 16 1 9 18 13	
<small>assuré(e) (à remplir si la personne recevant les soins n'est pas l'assuré(e))</small>		
nom et prénom		
<small>(nom de famille (de naissance) suivi du nom d'usage (facultatif et s'il y a lieu))</small>		
numéro d'immatriculation		

nom et n° du centre de paiement ou de la section mutualiste (pour les salariés) ou nom et n° de l'organisme conventionné (pour les non salariés)

## à compléter (par le prescripteur)

- ☒ médicament, indiquer son nom (marque ou générique) ADALIMUMAB 40 MG/0,4ML SOL INJ SER (HUMIRA\*)  
☐ produit ou prestation, indiquer sa désignation précise :

s'il s'agit d'un médicament, préciser la forme, le dosage, la posologie, la voie d'administration

ADALIMUMAB 40 MG/0,4ML SOL INJ SER (HUMIRA\*), 1 injection sous-cutanée hebdomadaire

s'il s'agit d'un produit ou d'une prestation, préciser la quantité de produits nécessaires ou la posologie

durée du traitement, le cas échéant 12 mois

Ordonnance  
Séverin

maladie	<input checked="" type="checkbox"/> soins en rapport avec une ALD : oui <input type="checkbox"/> non <input type="checkbox"/>	soins dispensés au titre de l'art. L. 115 <input type="checkbox"/>
accident ou travail ou maladie professionnelle <input type="checkbox"/> <small>à compléter par le pharmacien ou le fournisseur de médicaments</small>		
Je soussigné(e), Docteur BRESAN XIME, atteste que la prescription concernant le patient susvisé est conforme aux indications et aux conditions de prescription et d'utilisation prévues par la fiche d'information thérapeutique établie par la Haute Autorité de Santé. S'il existe, le volet patient de ladite fiche a été remis par mes soins à ce patient.		
si prescription initiale par un établissement, date limite de la prochaine consultation dans l'établissement 1 3 0 2 2 0 2 4		

date	1 3 10 22 10 12 13	signature du prescripteur	
identification du pharmacien ou du fournisseur et de la structure dans laquelle il exerce			
nom et prénom	76 rue de Sévres, 75007 Paris 75007 Paris 40, rue de Belfort 75012 Paris		
identifiant	contact pharmacien ou fournisseur de médicaments		

à compléter par le pharmacien ou le fournisseur de médicaments	
mentions obligatoires à reporter sur l'ordonnance	
1 Humira 40 mg/0,4 ml stylo (2 stylos pérennes)	1 Humira 40 le 11/05/23
1 Humira 40 le 15/3/23	1 Humira 40 le 10/05/23
date de délivrance	10/05/2023
1 Humira 40 le 24/05/23 56 978	

Quiconque se rend coupable de fraude ou de fausse déclaration est passible de pénalités financières. La fraude est punie de l'amende prévue par les articles L. 144-13 et L. 162-1-14 du Code de la sécurité sociale.

# Validité réglementaire de l'ordonnance

- Type d'ordonnance:
  - Ordonnance d'exception
- Pour qui ?
  - Adulte de 40 ans – poids non précisé
- Quels médicaments ?
  - Humira® (adalimumab) 40 mg, seringue pré-remplie – 1 injection hebdomadaire

# Validité réglementaire de l'ordonnance

- Médicaments prescrits :
  - Humira®
    - Médicament d'exception
    - Biomédicament → Fabriqué par un processus biologique impliquant des biotechnologies
    - Appartient à la liste I des substances vénéneuses
    - A prescription médicale obligatoire
    - 503,47€ la boîte de 2 seringues ou 2 stylos préremplis

# Validité réglementaire de l'ordonnance

- Ordonnance conforme
  - Ordonnance d'exception
  - Médicament d'exception
  - Renouvellement
  - Identification du médecin – OK
  - Identification du patient – OK
  - Mention « Ordonnance sécurisée » incorrecte, la mention « Délivrance sécurisée » doit être inscrite par le pharmacien sur toutes les ordonnances de médicaments chers

Penser à  
consulter le DP

Ordonnance délivrable

# Indication ?

- Humira®
  - Anticorps monoclonal murin dirigé contre le facteur de nécrose tumorale alpha (TNF- $\alpha$ )
  - Indiqué, entre autres, dans:
    - La polyarthrite rhumatoïde en association au méthotrexate
    - Le psoriasis
    - La maladie de Crohn
    - La rectocolite hémorragique

Penser à  
consulter le DP

Demander au  
patient

Regarder le  
prescripteur

# Indication ?

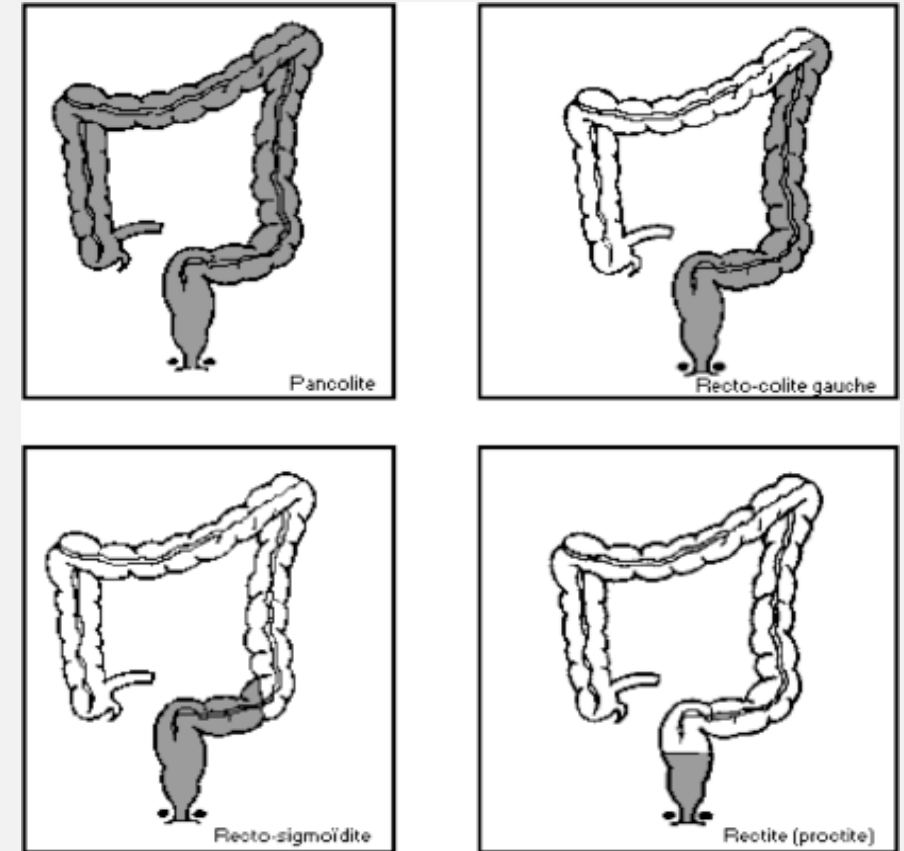
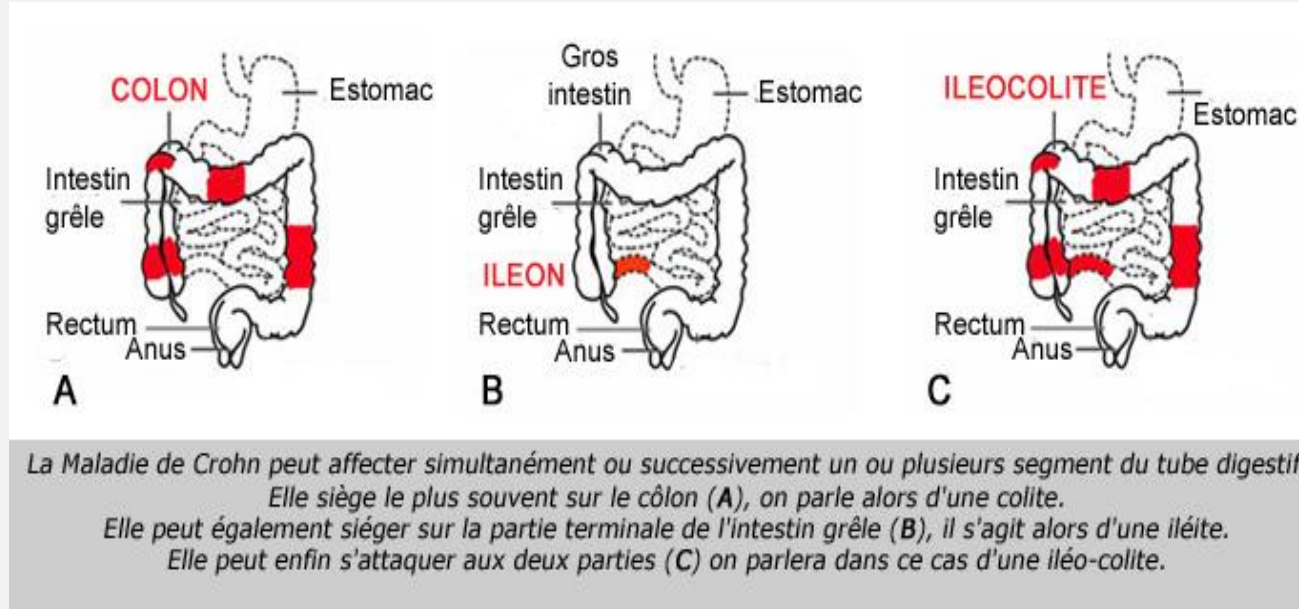
- Maladie de Crohn et rectocolite hémorragique (RCH)
  - Appartiennent aux Maladies Inflammatoires Chroniques de l'Intestin (MICI)
  - Maladie d'origine auto-immune
    - Dérégulation du système immunitaire
    - Réponse immunitaire dirigée contre l'organisme lui-même
    - Sécrétion de facteurs spécifiques de la réponse immunitaire et déclenchement de la réaction immunitaire
    - Inflammation locale chronique → symptômes aigus et complication au long terme

# Indications ?

- Symptômes :
  - Douleurs abdominales
  - Diarrhées (entre 4 à 20 selles par jour)
    - Impériosité des selles
    - Sang rouge dans les selles
  - Perte d'appétit et amaigrissement
  - Grande fatigue (Asthénie)
  - Fièvre possible
    - Infections secondaires très fréquentes
- Alternance entre phases de poussées (crises) et de rémissions

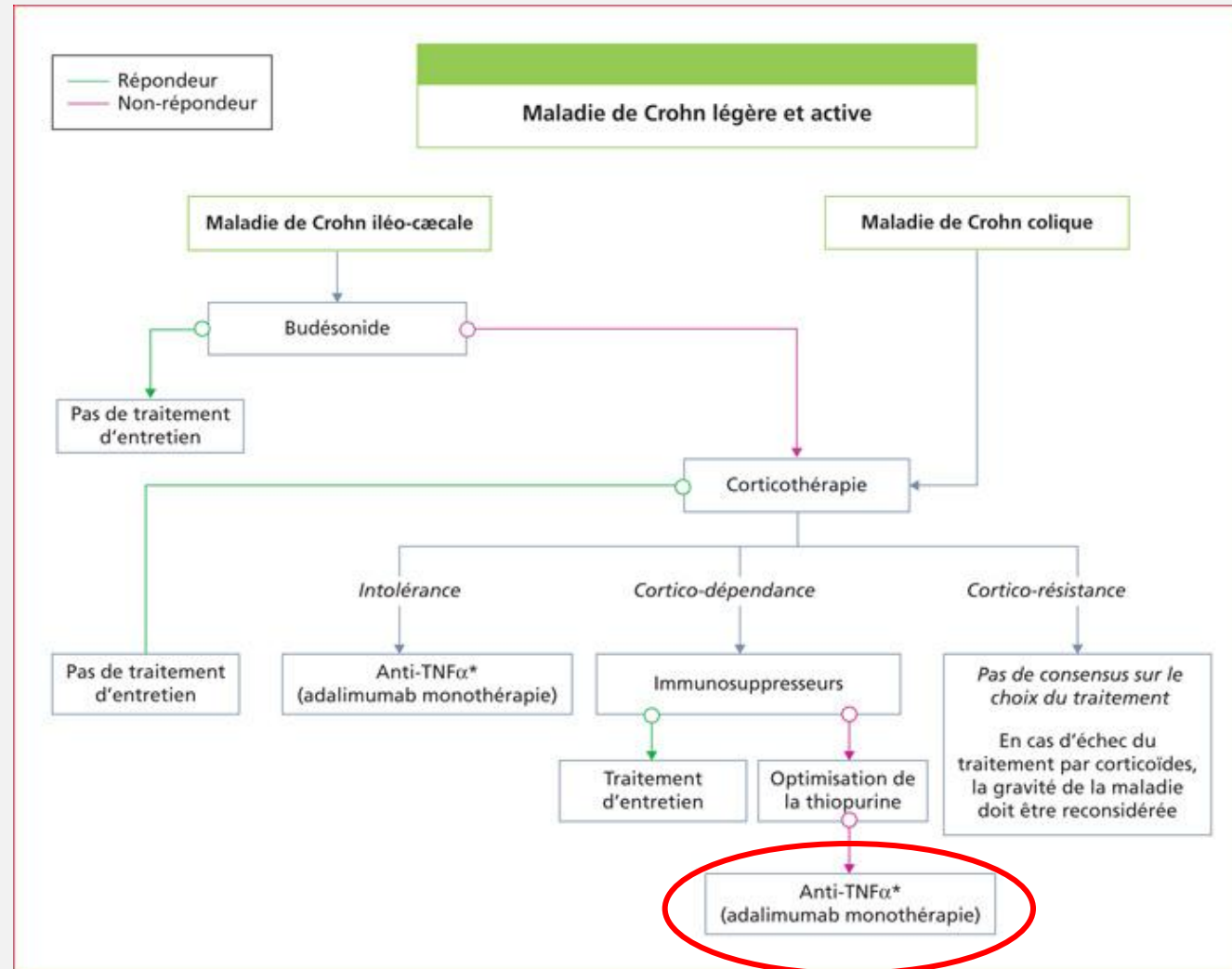


# Indication ?



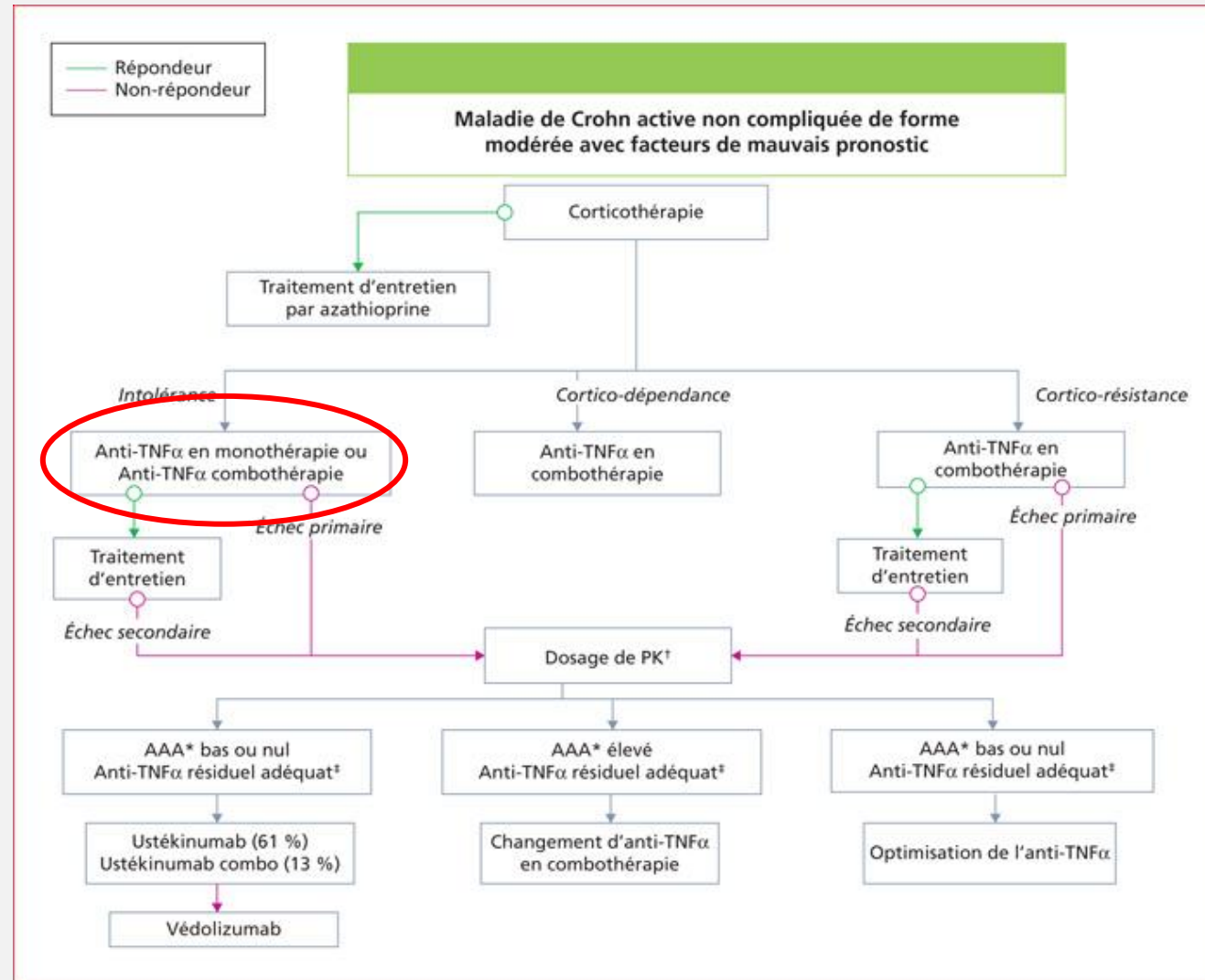
# Recommandations

Ordonnance  
conforme aux  
recommandations



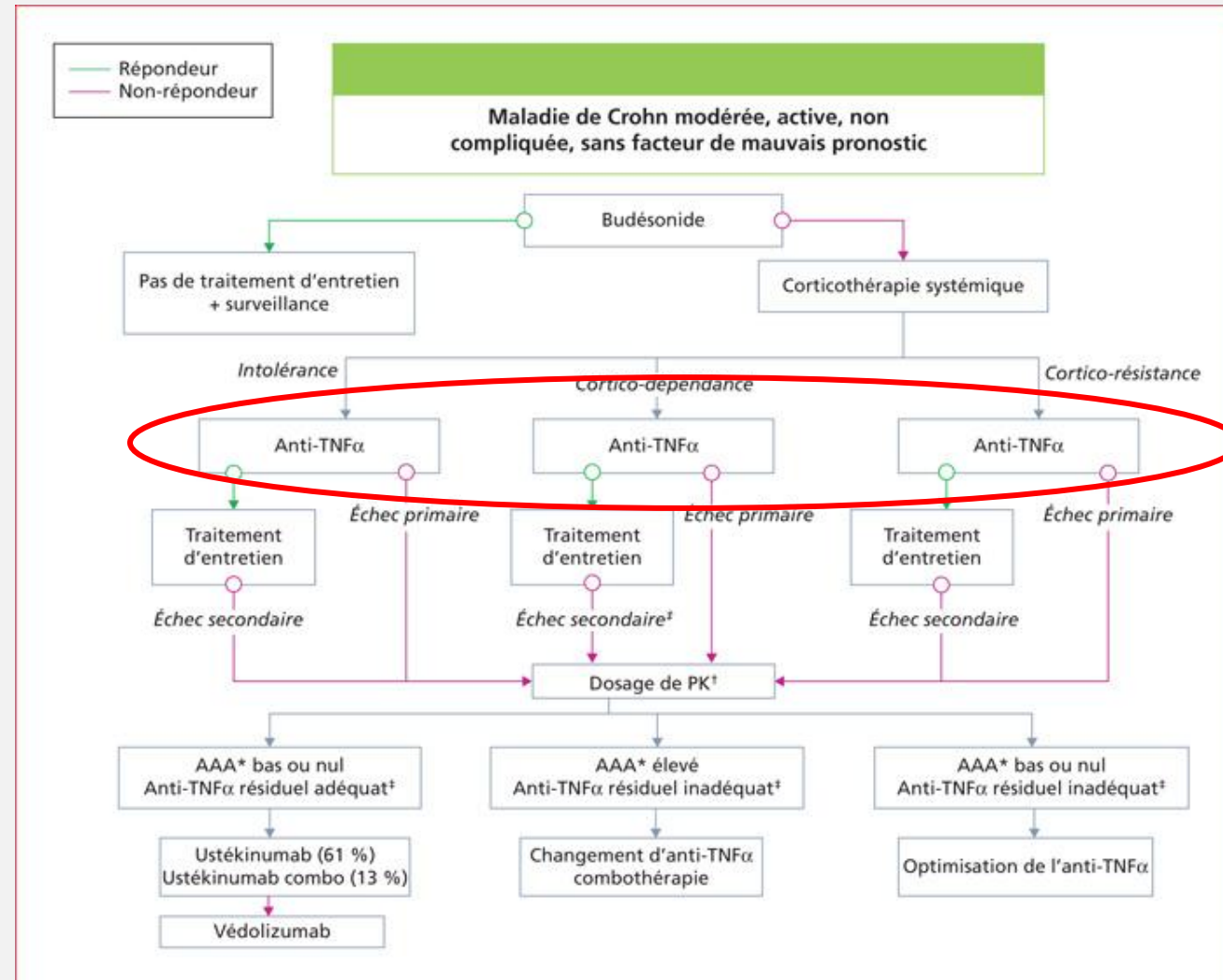
# Recommandations

Ordonnance  
conforme aux  
recommandations



# Recommandations

Ordonnance  
conforme aux  
recommandations



# Contrôle des posologies

Posologies conformes

## *Maladie de Crohn*

Chez les patients adultes atteints de maladie de Crohn active modérée à sévère, le schéma posologique d'induction recommandé d'Humira est de 80 mg à la semaine 0, suivis de 40 mg à la semaine 2. S'il est nécessaire d'obtenir une réponse plus rapide au traitement, le schéma 160 mg à la semaine 0 (administrés sous forme de 4 injections de 40 mg par jour ou de 2 injections de 40 mg par jour pendant deux jours consécutifs), puis 80 mg à la semaine 2 (administrés sous forme de deux injections de 40 mg par jour), peut être utilisé sachant que le risque d'événements indésirables est alors plus élevé pendant cette phase d'induction.

Après le traitement d'induction, la posologie recommandée est une dose de 40 mg administrée toutes les deux semaines, en injection sous-cutanée. Si un patient a arrêté le traitement par Humira et si les signes et symptômes de la maladie réapparaissent, Humira pourra être ré-administré. L'expérience de la ré-administration du traitement au-delà de 8 semaines après la dose précédente est limitée.

# Interactions

- Entre les médicaments de l'ordonnance
  - Aucune
- Avec les autres médicaments du patient
  - Consulter l'historique et le DP
  - Aucune
- De manière générale ...
  - Les biomédicaments présentent peu d'interactions pharmacocinétiques
  - Les associations de biomédicaments ayant la même cible pharmacologique n'a pas d'intérêt

# Conseils associés

- Situation → Ordonnance de traitement chronique
- 1<sup>ère</sup> étape – Prise du médicament
- Humira®
  - Conservation au réfrigérateur
  - Il s'agit d'un médicament administré par voie sous-cutanée
    - Le patient peut réaliser les injections lui-même ou se faire aider d'un(e) infirmier(e)
    - Les seringues doivent être éliminées via le circuit DASTRI
  - Le stylo peut être sorti une 15-30 minutes avant l'injection pour diminuer les ressentis au moment de l'administration

Pour un traitement chronique, ces conseils ne sont à donner au patient que lors des premières délivrances



# Conseils associés



Sortez HUMIRA® du réfrigérateur.  
Laissez HUMIRA® à température ambiante  
pendant **15 à 30 minutes** avant l'injection.

- ❗ **Ne pas** enlever le capuchon gris ou le capuchon prune jusqu'à ce que HUMIRA® soit à température ambiante.
- ❗ **Ne pas** réchauffer HUMIRA® par un autre moyen.  
Par exemple, ne pas le réchauffer au micro-ondes  
ou dans l'eau chaude.

1



Vérifiez la date de péremption (EXP).  
❗ **Ne pas** utiliser le stylo prérempli  
si la date de péremption (EXP)  
est dépassée.

Posez le matériel sur une surface plane et propre :

- 1 stylo prérempli à usage unique.
- 1 tampon d'alcool.

Lavez et séchez vos mains.

2



Choisissez un site d'injection :

- sur le devant de vos cuisses
- ou votre ventre (abdomen) à au moins 5 cm  
de votre nombril
- à au moins 3 cm de votre dernier  
site d'injection.

Nettoyez le site d'injection avec le tampon d'alcool  
en faisant un mouvement circulaire.

- ❗ **Ne pas** injecter à travers les vêtements.
- ❗ **Ne pas** injecter dans une peau douloureuse,  
meurtrie, rouge, dure, griffée, avec des vergetures,  
ou au niveau de plaques de psoriasis.

3



Tenez le stylo prérempli avec le capuchon 1 gris  
dirigé vers le haut.  
Vérifiez la fenêtre de contrôle.  
Il est normal de voir une ou plusieurs bulles  
dans la fenêtre.

Assurez-vous que la solution est limpide et incolore.

- ❗ **Ne pas** utiliser le stylo prérempli si le liquide est trouble  
ou avec des particules.
- ❗ **Ne pas** utiliser le stylo prérempli s'il est tombé ou a été écrasé.

4



# Conseils associés



Tirez d'un seul coup le capuchon 1 gris.  
Jetez le capuchon. Ne pas recapuchonner.

❗ Vérifiez que la petite protection noire de l'aiguille de la seringue a été enlevée avec le capuchon.

Il est normal de voir quelques gouttes sortir de l'aiguille.

Tirez d'un seul coup le capuchon 2 grune.  
Jetez le capuchon. Ne pas recapuchonner.

Le stylo prérempli est maintenant prêt à être utilisé.

Dirigez le stylo prérempli de telle sorte que la flèche blanche pointe vers le site d'injection.

**5**



Pincez la peau du site d'injection avec l'autre main afin de faire un pli et le tenir fermement jusqu'à ce que l'injection soit terminée.

Dirigez la flèche blanche vers le site d'injection (cuisse ou abdomen).

Placez le manchon blanc de l'aiguille à angle droit (**angle de 90°**) par rapport au site d'injection.

Tenez le stylo prérempli de telle sorte que vous puissiez voir la fenêtre de contrôle.

**Ne pas** appuyer sur le bouton déclencheur prune avant d'être prêt(e) à réaliser l'injection.

**6**



**Appuyez fermement le stylo prérempli** contre le site d'injection avant de commencer l'injection.

**Maintenez** le stylo prérempli **appuyé** pour éviter qu'il ne se retire de la peau pendant l'injection.

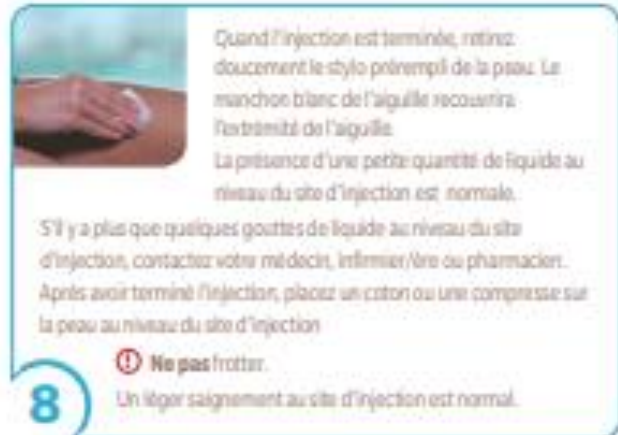
**Appuyez** sur le bouton déclencheur prune et comptez doucement pendant **15 secondes**.

Un grand « clic » vous signalera le début de l'injection.

**Maintenez fermement** le stylo prérempli contre le site d'injection jusqu'à ce que l'injection soit terminée.

L'injection est terminée lorsque l'indicateur jaune arrête de bouger.

**7**



Quand l'injection est terminée, retirez doucement le stylo prérempli de la peau. Le manchon blanc de l'aiguille recouvrira l'extrémité de l'aiguille.

La présence d'une petite quantité de liquide au niveau du site d'injection est normale.

S'il y a plus que quelques gouttes de liquide au niveau du site d'injection, contactez votre médecin, infirmier/ère ou pharmacien.

Après avoir terminé l'injection, placez un coton ou une compresse sur la peau au niveau du site d'injection.

❗ **Ne pas** frotter.

Un léger saignement au site d'injection est normal.

**8**



Jetez le stylo prérempli utilisé dans un collecteur de déchets comme indiqué par votre médecin, infirmier/ère ou pharmacien.

❗ **Ne pas** recycler ou jeter le stylo prérempli dans les ordures ménagères.

❗ Gardez **toujours** le stylo prérempli et le collecteur de déchets hors de la vue et de la portée des enfants.

Les capuchons, tampon d'alcool, boule de coton ou compresse, blister, et l'emballage peuvent être jetés avec vos ordures ménagères.

**9**

# Effets indésirables

- Humira®
  - Commun à toutes les formes injectables → réaction au point d'injection
    - Bien désinfecter
    - Sortir le produit avant
  - Immunosuppresseur → Sensibilité aux infections
    - Leucopénie → Surveiller la survenue de fièvre
    - Consulter en cas de symptômes d'infection

Pour un traitement chronique, ces effets indésirables ne sont à donner au patient que lors des premières délivrances

# Conseils associés

- 2<sup>ème</sup> étape – Conseils sur la pathologie
  - Insister sur l'importance de suivre rigoureusement le traitement
    - Les formes injectables entraînent souvent des problèmes d'observance
    - S'organiser avec le patient pour qu'il ait toujours le produit disponible
  - Pas de régime alimentaire tout fait
    - Le régime alimentaire d'un malade de Crohn ou de RCH est strictement personnalisé
    - Les sites des associations de patient proposent des conseils, s'en tenir à ceux-là
    - Pendant les crises: un régime d'épargne digestive sans fibre est souvent conseillé, pas de fruits, pas de légumes
    - En cas de perte de poids: privilégier les aliments à forte densité nutritionnelle, le médecin pourra proposer des Compléments Nutritionnels Oraux (CNO)

Pour un traitement chronique, ces effets indésirables ne sont à donner au patient que lors des premières délivrances

# Conseils associés

- Proposer l'éducation thérapeutique du patient
  - Liste de programme disponible sur les sites des associations de patient
  - Ateliers thématiques: alimentation, gestion de la fatigue, soutien psychologique ...
- Prévention du risque infectieux
  - Respect des gestes barrières en période épidémique
  - Vaccinations en plus des vaccinations obligatoires
    - Grippe saisonnière
    - Pneumocoques
    - Covid

Pour un traitement chronique, ces effets indésirables ne sont à donner au patient que lors des premières délivrances

# Gestion des effets indésirables des chimiothérapies

Dr [REDACTED]

Service d'Oncologie-Hôpital Saint-Antoine  
184, rue du Fbg Saint-Antoine  
75571 PARIS Cedex 12

Tel : 01 49 28 23 40 Fax : 01 49 28 23 12

**FINESS** [REDACTED]

RPPS : [REDACTED]

Identification du malade

---

**Prescriptions relatives au traitement de l'affection de longue durée reconnue (liste ou hors liste)**  
(AFFECTIION EXONERANTE)

---

**1) Si nausées** malgré le zophren

- ▶ Metoclopramide (Primperan) 10 mg cp ou suppositoires : 1 à prendre 30 min avant chaque repas dès les tous premiers symptômes.
- ▶ Vogalène lyoc : 1 lyoc à préférer en cas de vomissements jusqu'à 3 par jour

**2) Si diarrhée :**

- ▶ Lopéramide : 2 gélules à la 1<sup>ère</sup> selle liquide puis 1 à chaque selle liquide, max 8/j

**3) Si selles molles :** TIORFAN 1 gel x 3 / j  
Et/ou SMECTA 2 sachets X3/j

**4) En cas d'aphtes, et/ou d'irritation buccale :**

- Bicarbonates 14°/00 **Pour bains de bouche 4 à 6 fois/jour.** A garder dans la bouche plusieurs minutes. Ne pas rincer la bouche ensuite.

**5) Emla patch** 1 unité en application locale 1 heure avant le rendez-vous du traitement. 6 unités

**QSP 3 mois**

**Le 22 novembre 2023**

---

**Prescriptions SANS RAPPORT avec l'affection de longue durée**  
(MALADIES INTERCURRENTES)

---

# Validité réglementaire de l'ordonnance

- Type d'ordonnance:
  - Ordonnance bizonne
  - Hospitalière
- Pour qui ?
  - Adulte – pas d'âge ni de poids précisés
- Quels médicaments ?
  - Métoclopramide 10 mg – 1 comprimé ou suppositoire 30 minutes avant chaque repas dès les premiers symptômes
  - Vogalène® lyoc 7,5 mg – 1 comprimé à préférer en cas de vomissements jusqu'à 3 par jour
  - Lopéramide – si diarrhées, 2 gélules à la première selle puis 1 à chaque selle liquide 8/jour max
  - Tiorfan® - si selles molles, 1 gélule 3 fois par jour
  - Smecta® - si selles molles, 2 sachets 3 fois par jour
  - Bicarbonate 14/100 – 1 bain de bouche 4 à 6 fois par jour



# Validité réglementaire de l'ordonnance

- Médicaments prescrits :
  - Métoclopramide
    - Médicament de la liste I des substances vénéneuses
    - PH4 remboursé à 30% par l'Assurance Maladie
    - Prescription médicale obligatoire
  - Vogalène® lyoc 7,5 mg
    - Médicament de la liste II des substances vénéneuses
    - PH4 – remboursé à 30% par l'Assurance Maladie
    - A prescription médicale obligatoire
  - Lopéramide
    - Médicament de la liste II des substances vénéneuses
    - PH4 – remboursé à 30% par l'Assurance Maladie
    - A prescription médicale obligatoire
  - Tiorfan®
    - Médicament de la liste I des substances vénéneuses
    - PH4 – remboursé à 30% par l'Assurance Maladie
    - A prescription médicale obligatoire
  - Smecta®
    - Médicament non listé
    - PH2 – remboursé à 15% par l'Assurance Maladie
    - A prescription médicale facultative
  - Bicarbonate 14/100
    - Médicament non listé
    - PH7 – remboursé à 65% par l'Assurance Maladie
    - A prescription médicale facultative



# Validité réglementaire de l'ordonnance

- Ordonnance conforme
  - Ordonnance bizonne
  - Médicaments sans statut particulier
  - Datée de moins de 3 mois
  - Identification du médecin – OK
  - Identification du patient - OK

Penser à  
consulter le DP

Ordonnance délivrable

# Indication ?

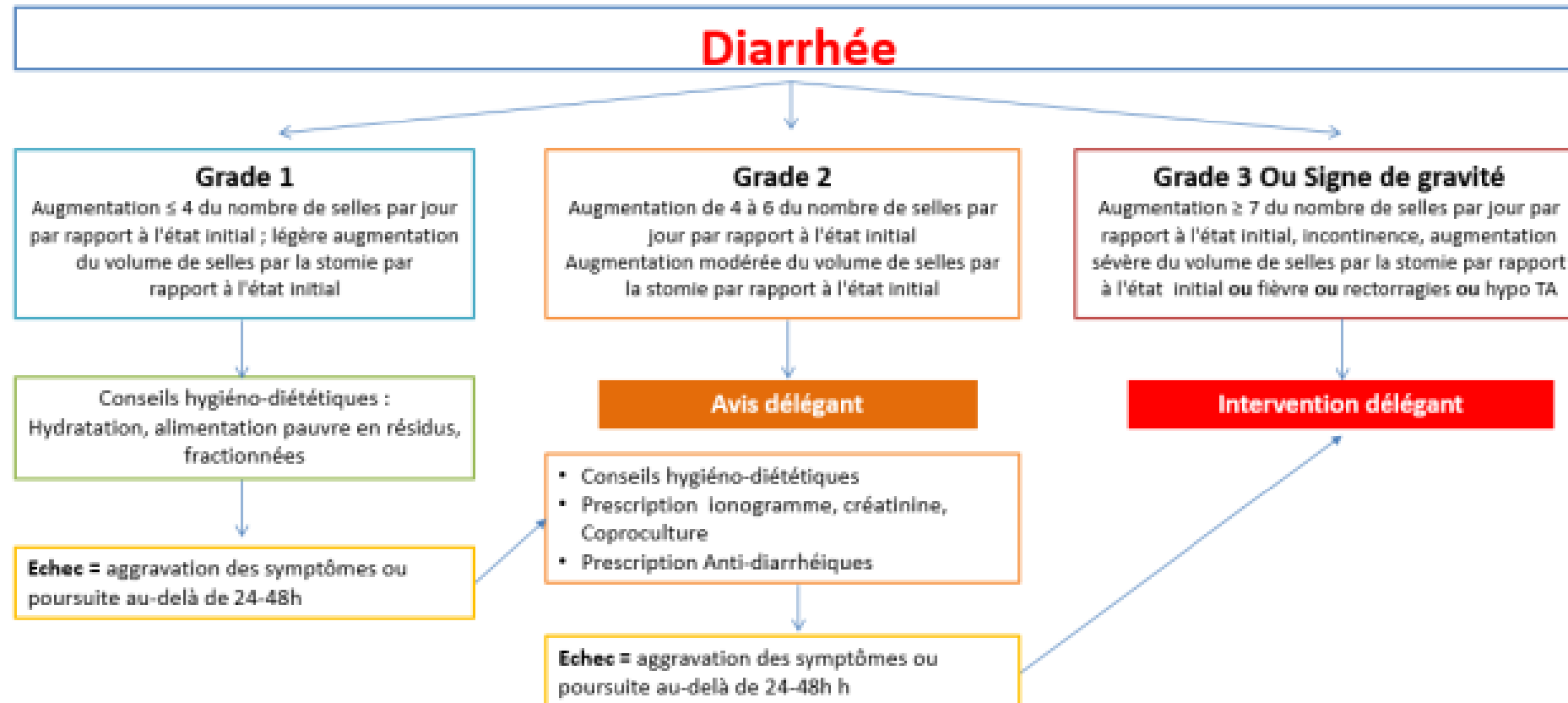
- Métopimazine
  - Prévention des nausées et vomissements retardés induits par les antimitotiques ou la radiothérapie
  - Traitement symptomatique des nausées et vomissements
- Tiorfan®
  - Racécadotril
  - Traitement symptomatique des diarrhées aiguës chez l'adulte, en complément des mesures diététiques
- Smecta®
  - Traitement symptomatique de la diarrhée fonctionnelle chez l'adulte
- Bicarbonate 14/100
  - Acidose métabolique
  - Intoxication par le phénobarbital

Hors AMM, usage local – Prévention des mucites

# Indication ?

- Effets indésirables digestifs des chimiothérapies
  - Fréquents
  - Handicapent le patient au quotidien
  - Assez imprévisibles
    - Diarrhées ou constipation ou rien
    - Nausées ou pas
    - Atteintes buccales ou pas
    - ...
  - Très dépendant des molécules, des protocoles et des patients
  - Ces effets indésirables ont une gradation selon leur gravité
    - Au-delà d'un certain stade, il est nécessaire d'interrompre le traitement

# Recommandations



# Recommandations

## Nausées sans vomissement - Anorexie

### Mesures préventives :

Favoriser l'hydratation - Fractionner l'alimentation : 6 à 8 petits repas et/ou collations par jour - Proposer des petits repas froids pour éviter les fortes odeurs - Éviter aliments trop gras, frits et trop épicés - Privilégier aliments faciles à digérer - Proposer de manger lentement - Rester en position verticale pendant 30 min après le repas - Éviter de boire pendant les repas, mais plutôt avant ou après - Supprimer le tabac

### Grade 1

Perte de l'appétit sans modification des habitudes alimentaires

Conseils hygiéno-diététiques :  
fractionner les repas, s'hydrater régulièrement  
Prescription d'anti-émétiques : 1ère intention : antagonistes D2

Si échec : sétron pendant la prise du traitement

### Grade 2

Diminution des prises alimentaires sans perte significative de poids, déshydratation ou malnutrition

### Avis délégant

Conseils hygiéno-diététiques : fractionner les repas, s'hydrater régulièrement  
Prescription d'anti-émétiques : 1ère intention : antagonistes D2, +/- sétron  
Orientation vers diététicienne

A 48-72H: Réévaluation clinique

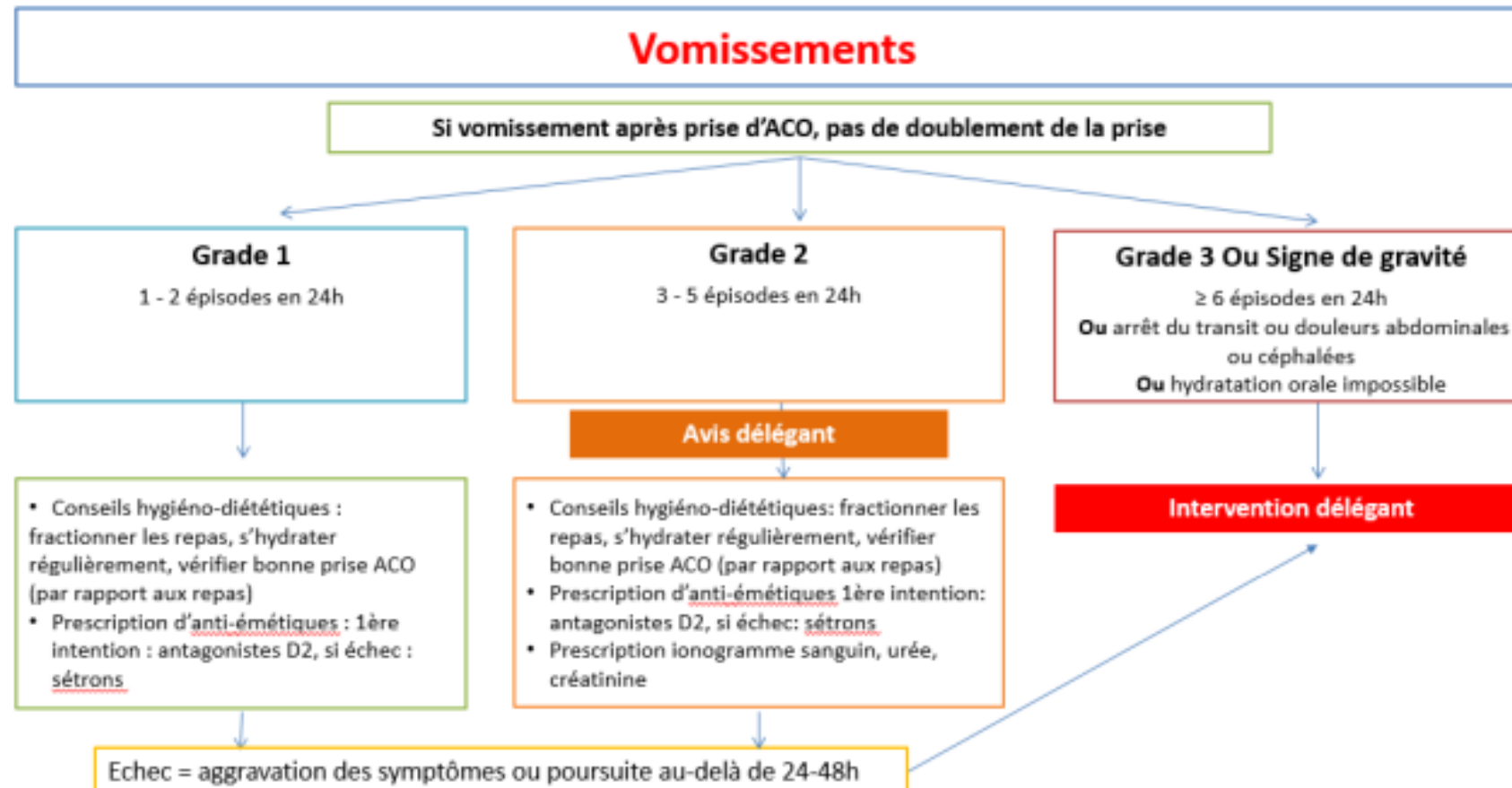
### Grade 3

Apport calorique oral et apport hydrique insuffisants

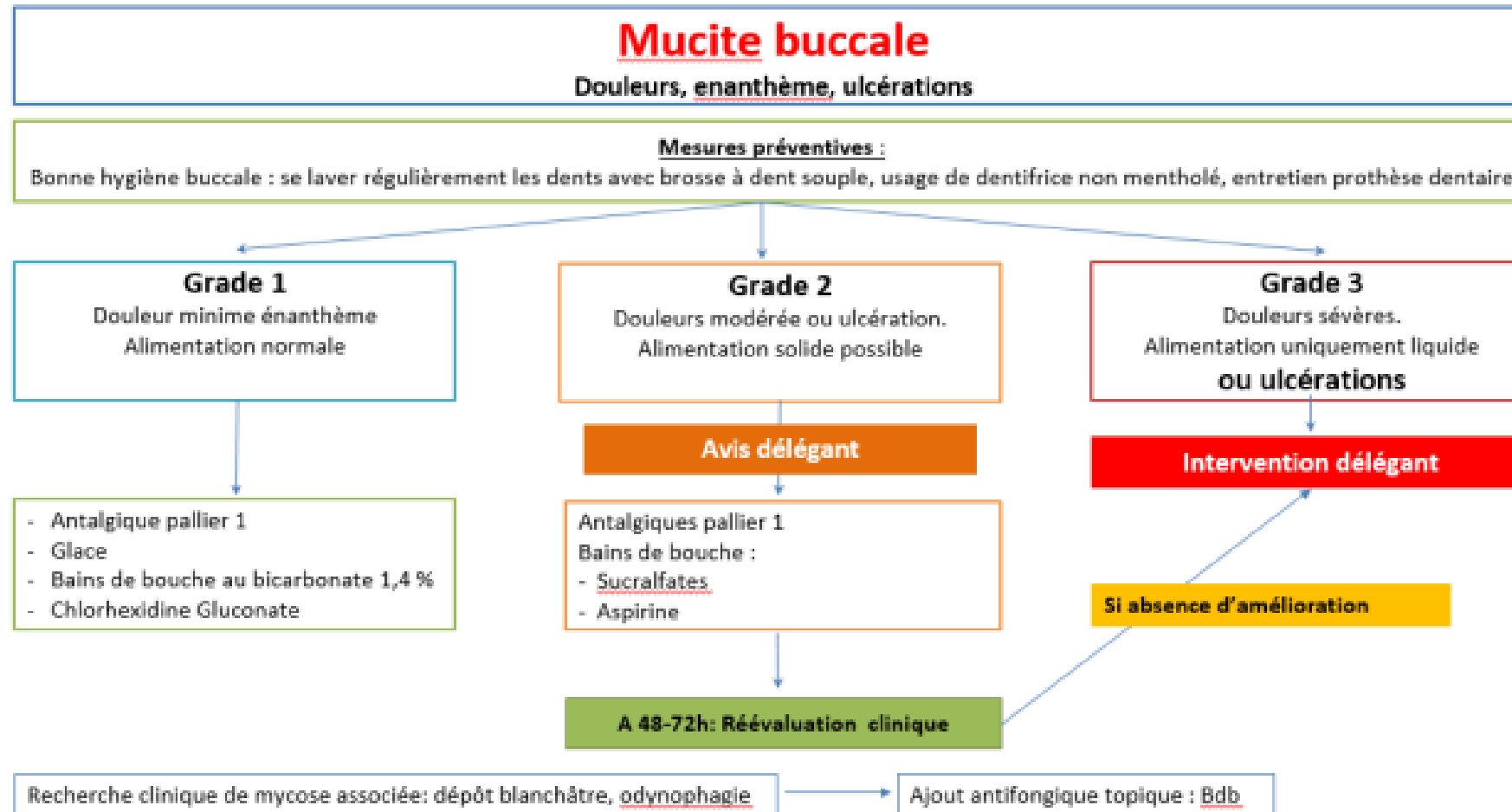
### Intervention délégant

Si absence d'amélioration

# Recommandations



# Recommandations



# Recommandations

- Beaucoup de sources disponibles
  - <https://www.e-cancer.fr/Professionnels-de-sante/Medicaments/Prevention-suivi-et-gestion-des-effets-indesirables/Referentiels-integraux>
  - <https://www.omedit-paysdelaloire.fr/bon-usage-des-produits-de-sante/cancer/fiches-medicaments-anticancereux-oraux/>

Ordonnance  
conforme aux  
recommandations



# Contrôle des posologies

Posologies conformes

- Rappel : adulte, pas d'âge, pas de poids
- Métoclopramide
  - 10 mg – 3 fois par jour
- Vogalène®
  - 15-30 mg par jour
  - 2 à 4 lyophilisats à répartir en 2 à 4 prises
- Tiorfan®
  - 3 gélules de 100 mg par jour maximum
- Lopéramide
  - 2 à 4 mg par prise
  - 6 à 8 gélules par jour
- Smecta®
  - En moyenne 3 sachets par jour
  - La posologie peut être doublée
- Bicarbonate de sodium
  - Un bain de bouche 4 à 6 fois par jour

# Interactions

- Entre les médicaments de l'ordonnance
  - Smecta® et tous les médicaments par voie orale – Précaution d'emploi
    - Réduit l'absorption des autres médicaments
    - Un intervalle de deux heures est conseillé entre la prise de Smecta® et celle des autres médicaments
  - Métoclopramide et Vogalène® - A prendre en compte
    - Augmentation du risque de somnolence
- Avec les autres médicaments du patient
  - Consulter l'historique et le DP
  - Smecta® et tous les médicaments par voie orale – Précaution d'emploi
    - Réduit l'absorption des autres médicaments
    - Un intervalle de deux heures est conseillé entre la prise de Smecta® et celle des autres médicaments

# Conseils associés

- Situation → Ordonnance de traitement chronique ... au besoin
- 1<sup>ère</sup> étape – Prise des médicaments
- Métoclopramide
  - 2 possibilités pour le patient : comprimés ou suppositoires
  - Attention : suppositoires en arrêt de commercialisation ...
  - Prendre 1 comprimé dès l'apparition des nausées
    - NE PAS ATTENDRE
    - 30 minutes avant les repas si le patient souhaite manger
- Vogalène®
  - 1 lyophilisat oral si vomissement, à répéter 4 fois par jour si nécessaire

Si + de 3 à 5 vomissements par jour rendant impossible l'hydratation → avis médical

# Conseils associés

- Lopéramide
  - Si diarrhées
  - 2 gélules immédiatement puis 1 après chaque selle liquide
  - 8 par jour maximum
- Tiorfan®
  - 1 gélule si selles molles puis 2 autres à répartir dans la journée
- Smecta®
  - 2 sachets 3 fois par jour à diluer dans l'eau si selles molles
  - Respecter un intervalle de 2 heures avec la prise de tous les autres médicaments pris par voie orale

Si augmentation de 4 à 6 selles par jour par rapport à d'habitude → avis médical

# Conseils associés

- Bicarbonate de sodium
  - Utiliser en prévention avant même l'apparition de lésions dans la bouche
  - Gargariser l'équivalente d'une ou deux cuillères à soupe
  - Recracher absolument le produit
    - Il est déconseillé de l'avaler
  - Prendre garde en l'ouvrant, risque de se blesser

Si douleurs assez intenses et difficultés à s'alimenter → avis médical

# Effets indésirables

- Lopéramide
  - Constipation, ballonnements
- Tiorfan®
  - Rares réactions cutanées à type rash
- Vogalène® et métoclopramide
  - Antidopaminergique, passage très modéré de la barrière hémato-encéphalique
  - E.I rares: somnolences, syndrome extra-pyramidal réversible à l'arrêt du traitement

Pour un traitement de chimiothérapie, le bénéfice des traitements est supérieur à leurs effets indésirables, il n'est pas utile de les mentionner

# Conseils associés

- 2<sup>ème</sup> étape – Conseils sur la pathologie
  - Alimentation au cours des cures de chimiothérapie
    - Doit rester la plus équilibrée possible
    - Objectif: limiter au maximum la perte de poids
  - En cas de diarrhée
    - S'hydrater abondamment : eau, bouillons de légumes, SRO
    - Favoriser les féculents : riz, pâtes, carottes bien cuites, bananes mûres
    - Eviter les fibres et les produits riches en lactose : légumes crus, pain complet
  - En cas de nausées
    - Privilégier les aliments froids ou tièdes car moins odorants
    - Fractionner les repas
    - Eviter les aliments trop gras

# Conseils associés

- Prévenir les mucites
  - Utilisation d'une brosse à dent à poils souples
  - Utiliser le bain de bouche au bicarbonate dès la première cure de chimiothérapie
  - Eviter les aliments pouvant léser la bouche
- En cas de mucites
  - Sucrer des glaçons
  - Prendre des antalgiques
  - Ajouter un antiseptique (Chlorhexidine, Chlorbutanol) au bain de bouche



# Objectifs

- Mettre en application les principes vus dans Accueil d'un patient avec ordonnance
- Reprendre les étapes de l'analyse pharmaceutique
- Revoir les principales classes de médicaments indiqués dans les troubles digestifs
- Prérequis
  - Connaissance des médicaments vus en cours
  - Connaissance des étapes de la dispensation

# A consulter

- AFA. Bienvenue sur la page d'accueil de notre site internet : Afa Crohn RCH.  
<https://www.afa.asso.fr/>
- Diarrhée aiguë | SNFGE.org - Société savante médicale française d'hépatogastroentérologie et d'oncologie digestive  
<https://www.snfge.org/content/diarrhee-aigue#qa1144>
- Diarrhée aiguë du nourrisson et de l'enfant. G.F.H.G.N.P.  
<https://www.gfhgnp.org/recommandations-et-documents/diarrhee-aigue-nourrisson-de-lenfant/>
- Fiches médicaments anticancéreux oraux - OMEDIT Pays de la Loire  
<https://www.omedit-paysdelaloire.fr/bon-usage-des-produits-de-sante/cancer/fiches-medicaments-anticancereux-oraux/>
- Prévention et gestion des effets indésirables des anticancéreux - Prévention, suivi et gestion des effets indésirables  
<https://www.e-cancer.fr/Professionnels-de-sante/Medicaments/Prevention-suivi-et-gestion-des-effets-indesirables/Referentiels-integraux>
- Crawford SE, Ramani S, Tate JE, Parashar UD, Svensson L, Hagbom M, et al. Rotavirus infection. Nat Rev Dis Primers. 9 nov 2017;3(1):1-16.
- Amiot A, Bouguen G, Bonnaud G, Bouhnik Y, Hagège H, Peyrin-Biroulet L. Prise en charge des maladies inflammatoires chroniques intestinales : mise à jour 2021. Hépatogastro & Oncologie Digestive. 1 avr 2021;28(4):441-77.