

Gérer sa classe dès ses premières heures de cours

Mardi 3 septembre 2024

9h00 / 12h00

Bilan de la semaine précédente :

- Des questions :
 - suite à l'accueil institutionnel (Nanterre) ?
 - suite à la pré-rentrée à l'INSPE (Evry) ?
 - suite à la pré-rentrée dans votre établissement ?

Plan

1. La gestion de classe, de quoi parle-t-on ?
2. Comment acquérir cette compétence professionnelle ?
Des exemples en vidéo
3. Quelques conseils
4. Punitives et sanctions

Plan

1. La gestion de classe, de quoi parle-t-on ?
2. Comment acquérir cette compétence professionnelle ?
Des exemples en vidéo
3. Quelques conseils
4. Punitives et sanctions

1. La gestion de classe, qu'est ce que c'est pour vous ?



1. La gestion de classe, de quoi parle-t-on ?

- La gestion (ou tenue) de classe existe depuis que la classe existe.
- Mais autrefois on pensait qu'une classe qui « fonctionnait bien » était d'abord une classe où régnaient l'ordre et la discipline.
- C'était une **compétence personnelle** du professeur qui avait ou n'avait pas des problèmes de discipline, le sujet étant très tabou...

1. La gestion de classe, de quoi parle-t-on ?

La **gestion d'une classe** englobe l'ensemble des actes réfléchis et organisés qu'effectuent les enseignants pour établir et maintenir un bon climat de travail et un environnement favorables à l'apprentissage.

Conseil supérieur de l'éducation, 1995

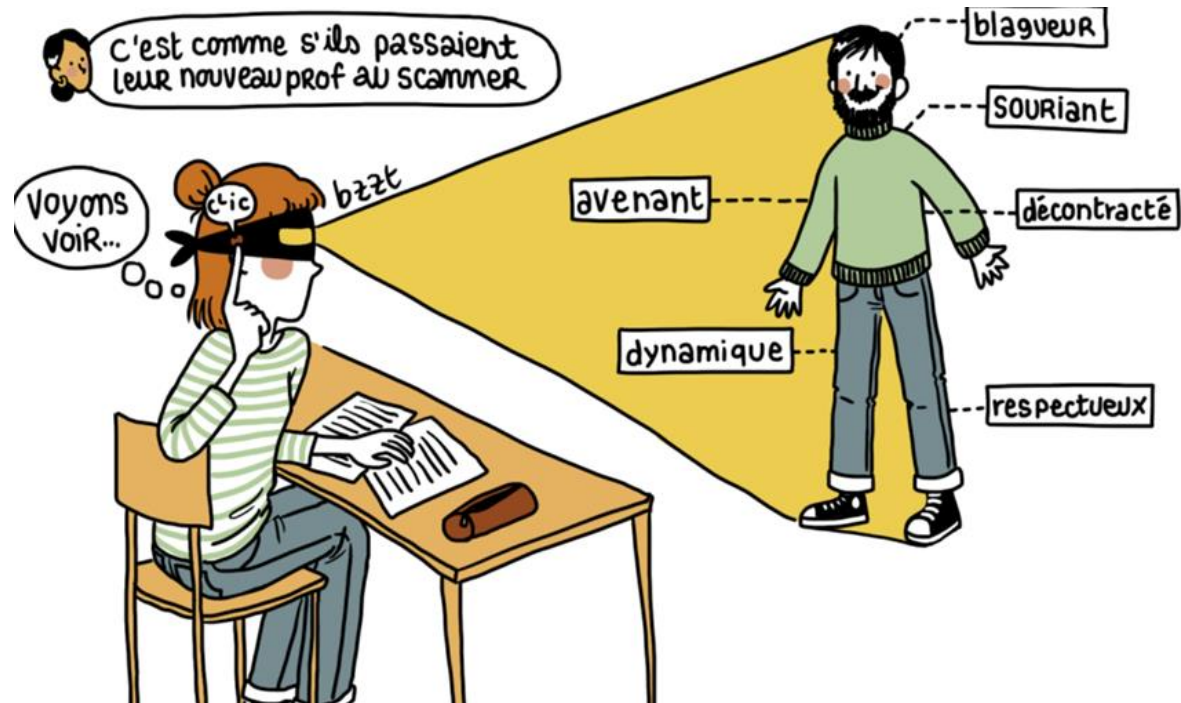
1. La gestion de classe, de quoi parle-t-on ?

Cette compétence professionnelle s'acquiert.

Des « erreurs de débutants »

- Je ne suis pas devenu enseignant pour faire la police
- Je ne veux pas imposer de règles , j'ai moi-même toujours eu du mal avec les règles
- Je veux être très proche de mes élèves, je ne veux pas de barrière entre eux et moi
- Je manie beaucoup l'humour, on apprend mieux en s'amusant

- Je ne tolérerai aucun bruit dans ma classe pendant mon cours
- J'attendrai le silence aussi longtemps qu'il faudra avant de commencer
- Si un élève ne fait pas son travail, je l'exclus de cours
- J'aurai toujours une interro surprise de prête au cas où les élèves bavardent trop



Que nous disent ces trois BD ?

1. La gestion de classe, de quoi parle-t-on ?

Côté professeur



L'excès de confiance...

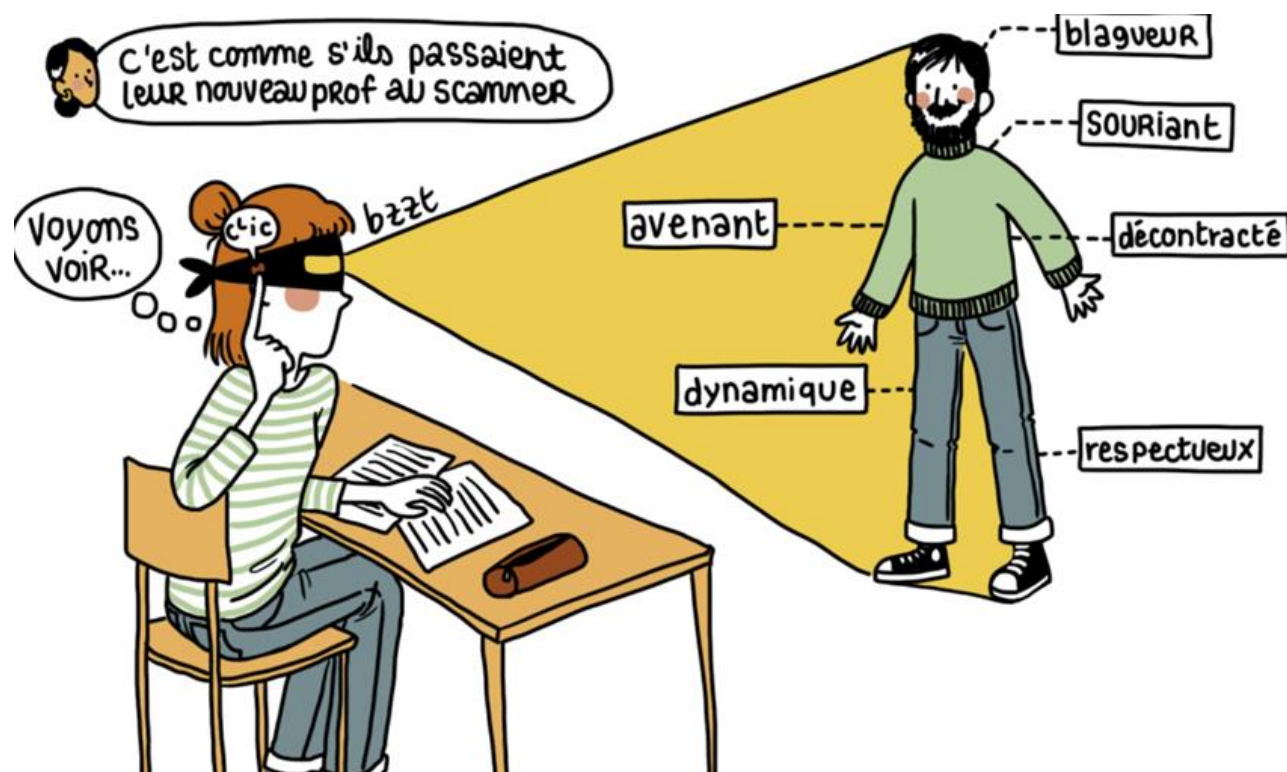


L'excès d'autorité

1. La gestion de classe, de quoi parle-t-on ?

Un constat partagé : en début d'année, les élèves laissent agir l'enseignant le temps de « jauger »....

Côté élèves



Évaluation du professeur

1. La gestion de classe, de quoi parle-t-on ?

Conséquences

Côté professeur



L'excès de confiance...



L'excès d'autorité

1. La gestion de classe, de quoi parle-t-on ?

Conséquences

Côté élèves



L'excès de confiance...



L'excès d'autorité

1. La gestion de classe, de quoi parle-t-on ?

Savoir gérer sa classe est une **compétence professionnelle**.

Compétence P4 :

- Maintenir un climat propice à l'apprentissage et un mode de fonctionnement efficace et pertinent pour les activités
- Favoriser la participation et l'implication de tous les élèves et créer une dynamique d'échanges et de collaboration entre pairs
- Instaurer un cadre de travail et des règles assurant la sécurité au sein des plates-formes techniques, des laboratoires , des équipements sportifs et artistiques
- Recourir à des stratégies adéquates pour prévenir l'émergence de comportements inappropriés et pour intervenir efficacement s'ils se manifestent

Référentiel des compétences professionnelles des métiers du professorat et de l'éducation
(Arrêté du 1^{er} juillet 2013, JO du 18 juillet 2013)

Plan

1. La gestion de classe, de quoi parle-t-on ?
2. Comment acquérir cette compétence professionnelle ?
Des exemples en vidéo
3. Quelques conseils
4. Punitons et sanctions

2. Comment acquérir cette compétence professionnelle ?

Consignes

Céline est votre tutrice.

Vous êtes au fond de la classe, vous observez et prenez des notes.



2. Comment acquérir cette compétence professionnelle ?

Consignes

Céline est votre tutrice.

Vous êtes au fond de la classe, vous observez et prenez des notes.
Que peut-on observer ?

- Relecture et mise en forme de vos notes (2 min)
- Mise en commun par groupe de 4 ou 5 (5 min)
- Restitution orale par un rapporteur du groupe (1 min)



2. Comment acquérir cette compétence professionnelle ?

Observer son tuteur académique

- **L'entrée des élèves**
Où se trouve le professeur ? Que fait-il ? Appel, retards, ...
- **Les premières minutes de la séance**
Y a-t-il le silence ? Comment l'obtient-il ? Rituel ?
- **La régulation des échanges**
Distribution de la parole. Comment gère-t-il les interventions des élèves ? Quelle écoute ?
- **L'autorité du professeur**
Comment ramène-t-il le calme ?
Quelle gestion des conflits ? Utilise-t-il des punitions ?
- **Types d'organisation**
Travail autonome, travail individuel ou collectif.
Travail de groupe : types de groupes (de proximité, homogène, hétérogène...).

2. Comment acquérir cette compétence professionnelle ?

Observer son tuteur académique

- **Posture, voix, élocution**

Comment le professeur utilise-t-il l'espace ? Comment se déplace-t-il dans la classe ? A quelles occasions ?

Comment le professeur intervient-t-il ? A quels moments ? Comment le fait-il ? Pourquoi ? A qui s'adresse-t-il ?

Noter les différences d'intonation de la voix, le langage utilisé.

- **Cahier de textes numérique**

Quand le renseigne-t-il ? Qu'y inscrit-il ?

2. Comment acquérir cette compétence professionnelle ?

Consignes

En reprenant les axes d'observation énoncées précédemment, observez Lucy et Séverine.

- Bilan individuel : 2 minutes
- Bilan en groupe : 10 minutes
- Synthèse par des rapporteurs de chacun des groupes



Pause

2. Comment acquérir cette compétence professionnelle ?

Une autre façon de faire avec Rémy



Plan

1. La gestion de classe, de quoi parle-t-on ?
2. Comment acquérir cette compétence professionnelle ?
Des exemples en vidéo
3. Quelques conseils
4. Le cadre à l'école

Et vous, avez-vous des appréhensions ?

Des certitudes ?

(repérées ou non dans les vidéos présentées)

3. Quelques conseils

Importance de

- **La posture de l'enseignant**
 1. Registre de langue (correct et adapté)
 2. Voix
 3. Tenue vestimentaire
- **Le regard de l'enseignant sur l'élève**
 1. Respect (« tu es mal élevé », « ton devoir, c'est n'importe quoi »)
 2. A priori positif (faire confiance induit un effet Pygmalion)
 3. Neutralité (politique, religieuse...)
- **Le regard de l'élève sur l'enseignant : sera plus positif si**
 1. Fiabilité de l'enseignant (pas de punition au hasard)
 2. Humilité de l'enseignant (reconnaître une erreur de jugement)
 3. Disponibilité de l'enseignant (être à l'écoute, en éveil par rapport à sa classe)
- **La formulation des consignes et remarques**
 1. Précise (« Vous avez compris ? » à remplacer par « Ceux qui n'ont pas compris lèvent la main »)
 2. Claire (Différencier les temps d'écoute , de copie du tableau, de prise de notes. Une activité a toujours un début et une fin), importance des transitions entre deux activités)
 3. En nombre très limité avec un temps de réaction laissé à l'élève (5s minimum)
- **La fiabilité du contenu**

Quand on propose des activités intéressantes aux élèves, ils n'ont pas le temps de penser à faire autre chose

3. Quelques conseils

...je fais en sorte que chaque élève sache toujours ce qu'il a à faire...



...je prépare les temps de transition



...j'étouffe les comportements avant qu'ils ne s'installent...



... sans en faire un spectacle non plus !



3. Quelques conseils



3. Quelques conseils



C'est avec ces trois ingrédients dans les bonnes proportions que l'enseignant aura plus de chances de parvenir à instaurer dans sa classe respect, confiance et enthousiasme!



4. Le cadre à l'école

Quel cadre dans la classe ?



4. Le cadre à l'école

Mise en place d'un cadre à trois niveaux :

- La loi de la République (propos racistes, sexistes, homophobes, antisémites, respect de la laïcité...)
- Le règlement intérieur de l'établissement (règles de sécurité, port de la casquette, gestion des retards...)
- La règle de vie de classe

4. Le cadre à l'école

Comment mettre en place ces cadres ?

- La loi et le règlement intérieur sont des écrits contractuels qui ont été établis par le groupe auquel ils se réfèrent (pays, lycée ou collège)
- Pour la règle de vie de classe, il n'y a pas d'écrit en général mais elle doit aussi tendre à être contractuelle en y associant peu à peu le groupe classe.

Ne pas énoncer des règles qu'on ne pourra pas tenir : « Si vous ne vous taisez pas dans 30 secondes... », « Tout élève ayant un téléphone portable en main se le verra confisqué jusqu'à la fin de l'année »

La mise en place n'est pas si aisée qu'il y paraît...

- Le respect de la loi et des règles de sécurité est non négociable, par contre d'autres règles induisent une possibilité d'écarts (retard à cause du bus, port de la casquette pour un élève cancéreux...)

Ces écarts seront **négociés ou explicités au groupe**.

4. Le cadre à l'école

Consignes

Réfléchir sur sa règle de vie de classe :

- Travail individuel : 10 minutes
- Mise en commun : 10 minutes

4. Le cadre à l'école

Et n'oubliez pas !

- ❑ Penser que l'on fait partie d'une communauté éducative :
PP, CPE, chef d'établissement, enseignants, ...
- ❑ Essayer de régler le problème « à froid » et différer : « Tu as dépassé les limites, on en reparle à la fin de l'heure »
- ❑ Différence entre punition et sanction (Voir texte d'Eduscol)
- ❑ Une punition n'est jamais utilisée de façon imprévue (mise en garde préalable)
 - Pas de punition collective, pas de punition humiliante pour l'élève
 - Fréquence et hiérarchisation des punitions raisonnables et adaptées
 - Penser à conserver/rétablir une relation de confiance avec l'élève

La punition

La **punition** est une mesure prise à l'encontre de l'élève en cas de manquement mineur à ses obligations ou en cas de comportement perturbateur.

Exemple :

- Lorsque l'élève oublie son matériel scolaire, il est coupable d'un manquement mineur à ses obligations.

Source : www.service.public.fr

La punition

- La punition est prise par un enseignant ou un personnel (de direction, d'éducation ou de surveillance).
- La punition doit être prévue par le [règlement intérieur de l'établissement](#).
- Elle ne peut pas être collective. Elle doit être individuelle, mais peut concerner plusieurs élèves.
- La note 0 ne peut pas être prononcée comme punition.

Source : www.service.public.fr

La punition

- Un exemple de règlement intérieur

III – PUNITIONS ET SANCTIONS

1- Les punitions scolaires

Les punitions scolaires concernent essentiellement les manquements mineurs aux obligations des élèves et les perturbations dans la vie de la classe ou de l'établissement. Elles sont prises en considération du comportement de l'élève indépendamment des résultats scolaires. Elles constituent de simples mesures d'ordre intérieur, qui peuvent être infligées par les enseignants ou par d'autres personnels de l'établissement. Les punitions ne sont pas mentionnées dans le dossier administratif des élèves concernés mais les parents en sont tenus informés.

Les punitions doivent s'inscrire dans une démarche éducative partagée par l'ensemble des équipes et de la communauté éducative.

CHAQUE MANQUEMENT AU REGLEMENT FERA L'OBJET D'UN RAPPORT ECRIT, ACCESSIBLE au service vie scolaire ou envoyé aux responsables légaux.

[RI, CLG Poincaré, Versailles](#)

La sanction

La **sanction** a pour objet de punir un manquement grave ou répété aux obligations de l'élève, notamment des atteintes aux personnes (par exemple, violences verbales ou physiques) ou aux biens (par exemple, dégradation ou destruction de matériel).

Source : www.service.public.fr

La sanction

- La sanction doit être prévue par le [règlement intérieur de l'établissement](#).
- Elle ne peut pas être collective. Elle doit être individuelle, mais peut concerner plusieurs élèves.
- Attention, la note 0 ne peut pas être prononcée comme sanction.
- **La sanction est prononcée par le Chef d'Établissement ou le Conseil de Discipline. Elle ne peut pas être donnée par un professeur.**

Source : www.service.public.fr

La sanction

- Un exemple de règlement intérieur

4- Sanctions

Les sanctions disciplinaires concernent les manquements graves ou répétés aux obligations des élèves et notamment les atteintes aux personnes et aux biens

Liste indicative des punitions :

- inscription sur le carnet de liaison
- excuses publiques orales ou écrites
- devoir supplémentaire (assorti ou non d'une retenue)
- retenue pour faire un devoir ou un exercice non fait sur ou hors tps scolaire
- travail d'intérêt collectif
- l'exclusion ponctuelle de cours ne peut être prononcée que dans des cas exceptionnels.

[RI, CLG Poincaré, Versailles](#)

La sanction

- Un exemple de règlement intérieur

Pour rappel, la note zéro infligée à un élève en raison de motif exclusivement disciplinaire est proscrite. L'échelle des sanctions applicable:

- l'avertissement
- le blâme
- la mesure de responsabilisation, exécutée au sein du collège ou non, en dehors des heures d'enseignement, qui ne peut excéder 20heures
- l'exclusion temporaire de la classe qui ne peut excéder huit jours et au cours de laquelle l'élève est accueilli dans le collège
- l'exclusion temporaire de l'établissement ou de l'un de ses services annexes qui ne peut excéder huit jours
- l'exclusion définitive de l'établissement ou de l'un de ses services annexes sur décision du conseil de discipline

[RI, CLG Poincaré, Versailles](#)

Des punitions pédagogiques ?

<http://www.arsecsegpa.com/2018/03/punitions-interessantes-pour-nos-eleves.html>

Punitions pédagogiques

Par Mme EPITTO - Professeur de SVT (Yvelines) le 30 août 2013, 18:55 - Pédagogie - Lien permanent

"Les racines de l'éducation sont amères, mais ses fruits sont doux." Aristote

*"Celui qui n'a pas subi les sévérités d'un maître subira les sévérités de la vie."
Mocharrafoddin Saadi*

"Il n'est pas de punition plus terrible que le travail inutile et sans espoir." Albert Camus

Avis aux garnements ! Tremblez filous ! Sauvez-vous canailles !

Car voici venir le temps du prof décomplexé de la punition !

Si nos élèves font preuve d'une imagination débordante en matière de coups fourrés en tous genres, les joies de l'évolution ont doté le professeur d'un sens inné de l'adaptation et de la survie dans ce milieu hostile qu'est la classe. Adaptée du site du célèbre justicier pédagogue Profezorro, revue, corrigée, et souvent édulcorée, la punition des temps nouveaux est arrivée !



Pour les Caliméros ! : Puniton 2 - Bill Gates.docx

Pour les commères ! : Puniton 3 - Bruit et bavardages.doc

Pour les lèvent tard ! : Puniton 4 - ponctualité et assiduité.doc

Pour les sans papiers ! : Puniton 5 - oubli carnet.doc

Pour les tortues ! Puniton 6 - respect des délais.doc

Pour les pressés ! : Puniton 7 - activité d'enseignement.doc

Pour les ruminants ! : Puniton 8 - chewing gum.doc

Pour les narcissiques ! : Puniton 9 - coiffure.docx

Pour les geek ! : Puniton 10 - portable.doc

Pour les grands feignants ! : Puniton 11 - travail non fait.doc

Pour les amnésiques ! : Puniton 12 - oubli du matériel.doc

Pour les Picasso ! : Puniton 13 - propreté copie.doc

Pour les amnésiques, le retour ! : Puniton 14 - blouse.doc

Pour les espions en herbe ! : Puniton 15 - triche.doc

Pour les téméraires ! : Puniton 16 - insolence.docx

Pour les Machiavel ! : Puniton 17 - malveillance.docx

Pour les jeux de vilains ! : Puniton 18 - doigt d'honneur.docx

Pour les poètes ! : Puniton 19 - insulte aux autres.docx

Pour les kamikazes ! : Puniton 20 - insulte enseignant.doc

Pour les hooligans ! : Puniton 21 - dégradation.docx

Pour les gladiateurs ! : Puniton 22 - violences.docx

Punition ou sanction ?

- A. L'élève qui bavarde sans arrêt.
- B. L'élève qui arrive en retard tous les matins.
- C. L'élève qui se lève sans autorisation.
- D. L'élève qui n'a pas fait son devoir Hors Classe.
- E. Plusieurs élèves chahutent, s'invectivent, se lancent des objets.
- F. L'élève qui profère des menaces envers un camarade de sa classe.
- G. L'élève qui interrompt le professeur.
- H. L'élève dont le téléphone portable sonne en classe.
- I. L'élève qui refuse de recopier la leçon dans son cahier.
- J. Deux élèves qui se battent devant votre salle de cours.
- K. L'élève qui interpelle un camarade à l'autre bout de la classe.
- L. L'élève qui insulte son professeur.
- M. L'élève qui pose un calcul sur la table au stylo.
- N. L'élève conteste la punition que vous lui donnez.



Bibliographie

- « Autorité au collège , mode d'emploi » par Guillaume Caillaud (ESF éditeur)
- « Gérer la classe , une compétence à développer » par Xavier Papillon (Clinique Sociale)
- Réussir ses premiers cours de Jean Michel Zakhartchouk (ESF)
- Anthologie des textes clés en pédagogie de Danielle Alexandre (ESF)
- L'autorité par la confiance de Marie Beretti (canopé)
- [Quelques planches de bandes dessinées](#)