



Région académique  
ÎLE-DE-FRANCE



# EC262

## Polyvalence du métier

*Delphine FILLION*





## Polyvalence du métier

Dans le sens commun, la **polyvalence** désigne une situation dans laquelle un objet ou une personne « *a plusieurs fonctions, plusieurs activités différentes* » (Le Robert).

Dans un article dans lequel ils interrogent la polyvalence du maître d'école, Deviterne, Prairaz et Retornaz (1999) proposent cinq sens pour le mot polyvalence.



## Polyvalence du métier

### ► La pluridisciplinarité

« Dans son acception la plus commune, la polyvalence est la maîtrise didactisée, professionnelle, de l'ensemble des disciplines ou des domaines à aborder à l'école primaire. C'est la pluridisciplinarité qui caractérise en ce sens le maître du primaire, par opposition à la spécialisation, à l'expertise dans une discipline, dans le secondaire et le supérieur » (Deviterne et al., 1999, p. 92).

Cette pluridisciplinarité pourrait être interprétée comme une esquisse de « pluri-spécialisation » ; des enseignants certes « polyvalents mais pointus » (Dupuis, 2007, p. 30). Une telle approche de la polyvalence pose, pour les enseignants, la question de la maîtrise des différentes matières scolaires à enseigner.

# Polyvalence du métier

## ► L'interdisciplinarité

« La polyvalence peut s'entendre comme la **maîtrise des connexions** à instaurer entre les disciplines.[...] La notion qui émerge est celle d'interdisciplinarité, qui permet de dépasser l'appréhension de la polyvalence comme simple juxtaposition de disciplines.[...].

Ces liaisons peuvent impliquer

- une polyvalence « **synchronique** » ou « **diachronique** »;
- une polyvalence « **réactive** », ou « **proactive** » »

(Deviterne et al., 1999, p. 92).

- Synchronique : aptitude à l'articulation des objets d'enseignement dans le cadre d'une même séquence
- Diachronique : capacité à enchaîner de façon signifiante des séquences différentes
- Réactive : aptitude à saisir, sans intention préalable, les occasions d'articulations
- Proactive : construction préalable et délibérée de séquences interdisciplinaires, par exemple à partir d'un thème, d'une compétence, d'un projet



## Polyvalence du métier

### ► L'interdisciplinarité

De ce point de vue la polyvalence serait une situation de travail privilégiée, qui permettrait à l'enseignant d'établir des « **ponts** » entre les disciplines. Elle ferait de celui-ci un « *spécialiste* » de la mise en relation des disciplines au service des apprentissages des élèves.

Toutefois, qu'elle soit « synchronique », « *diachronique* », « *réactive* » ou « *proactive* » la polyvalence ainsi conçue renvoie, elle aussi, à la maîtrise, à la connaissance, des matières scolaires. Elle requiert, en effet, de la part des maîtres une expertise de haut niveau dans toutes les disciplines condition indispensable à l'élaboration d'articulations entre disciplines.



## Polyvalence du métier

### ► La transdisciplinarité

« La polyvalence peut être pensée comme une capacité de proposer des contenus, tâches et activités propres à développer chez l'élève des compétences **transversales** (compétences méthodologiques, attitudes sociales et intellectuelles, maîtrise des concepts de temps et d'espace)» (Ibid., p. 93).

Alors que les deux premiers sens placent les disciplines scolaires et leur mise en relation au cœur de la professionnalité des enseignants du primaire, ce troisième sens met en avant une approche a-disciplinaire de l'enseignement ou tout du moins une approche qui met les disciplines scolaires au service de la construction de compétences transversales.



## Polyvalence du métier

Exemple:

- ▶ activité interdisciplinaire de création autour d'une représentation théâtrale comprenant de l'expression verbale et corporelle
- ▶ Pluridisciplinarité = 1 numéro d'expression corporelle + 1 numéro d'expression verbale
- ▶ Transdisciplinarité = concept commun : l'intensité, verbale et corporelle dans un même numéro.



## Polyvalence du métier

### ► La poly-fonctionnalité

Ce sens fait référence au double mandat de l'enseignant (Tardif et Lessard, 1999) et aux missions de l'école, « *l'enseignant doit certes enseigner, mais il doit aussi éduquer. A côté de cette dualité essentielle des missions de l'école, on peut discerner une multiplicité de fonctions connexes assumées au quotidien par les maîtres* » (Deviterne et al., 1999, p. 93).





## Polyvalence du métier

### ► La poly-intervention

Dans un cinquième sens la polyvalence de l'enseignant, « peut être comprise comme poly-intervention. D'une part, le maître polyvalent peut être appelé à intervenir à tous les niveaux du primaire, [...] ; d'autre part il doit être prêt à exercer dans des situations et auprès de populations ou d'individus fort hétérogènes, d'une école à l'autre, d'une classe à l'autre, ou au sein d'une même classe » (Ibid., p. 93).



## Polyvalence du métier

- ▶ La notion de polyvalence apparaît donc, « saturée de significations relevant de registres différents puisqu'on y trouve tout aussi bien : la question de la maîtrise des contenus et celle des techniques d'apprentissage, le problème de la cohérence de ces apprentissages, ainsi que celui de la transversalité » (Baillat, 2001, p. 94).
- ▶ Plus largement, on peut mettre en avant que le champ sémantique de la polyvalence permet de désigner différents aspects du travail enseignant. Les trois premiers sens présentés renvoient à ce qui est souvent admis comme étant le « cœur du métier » de l'enseignant, à son activité dans la classe. C'est alors bien souvent cet acte professionnel qui est qualifié de polyvalent : un maître unique et un enseignement polyvalent. Les derniers sens quant à eux concernent l'enseignant en tant qu'acteur social dans l'institution scolaire. La polyvalence est alors à comprendre comme signifiant les diverses fonctions que l'enseignant doit assumer en lien avec les missions que la société, à un moment de son histoire, confie aux enseignants de l'école primaire, mais aussi avec les conceptions dominantes du travail enseignant qui ont cours dans cette même société.

Thierry Philippot et Gilles Baillat, URCA CEREP EA 4692, La polyvalence des enseignants de l'école primaire : l'enseignant au travail, article publié le 3 décembre 2013



## Projet pluridisciplinaire

### Modalités

Module de 9 heures dont 3 heures pour construire un projet pluridisciplinaire à deux à mettre en pratique ensuite dans votre classe ou pendant le dernier stage massé.

Inscrire son enseignement dans le cadre de la polyvalence. Tirer parti de sa polyvalence pour construire les apprentissages fondamentaux.

Groupe 1

18 novembre

2 décembre

26 mars

Groupe 2

19 novembre

3 décembre

26 mars

Présentation, choix des projets, début des constructions de la séquence

TP d'analyse de pratique

Restitution orale en stands



# Projet pluridisciplinaire

## Modalités d'évaluation

- ▶ Présence et implication en cours
- ▶ **Envoi du dossier avant le 20 mars**
- ▶ Présentation du dossier

Le projet doit être court pour que la motivation et l'intérêt des élèves et de l'enseignant soient préservés.

Il doit mettre en relations certaines compétences qui sont valables dans les deux domaines.



# Projet pluridisciplinaire

## Modalités d'évaluation

Le dossier doit être constitué :

- ▶ De la séquence qui fait apparaître la progression, le déroulé des activités
- ▶ Des compétences des programmes : attendus de fin de cycle, compétences pour chaque domaine
- ▶ De l'objectif de chaque séance, contenu des apprentissages séance par séance, mise en œuvre des activités, ateliers, regroupement, cadre, consignes précises, supports utilisés...
- ▶ D'une évaluation du projet pour les élèves



# Projet pluridisciplinaire

## Modalités d'évaluation

- rendu à l'heure complet et qualité grammaticale et orthographique **3 points**
- équilibre des domaines :
  - polyvalence **4 points**
  - nombres de séances suffisants et travaux représentatifs de tous les domaines **3 points**
- Séquence et séances
  - critères de réalisation **1 point**
  - consignes **1 point**
  - cohérence des objectifs **1 point**
  - critères d'évaluation **1 point**
  - adaptation aux niveaux **1 point**
- Présentation du stand **4 points**
- Circulation dans les stands en participant de façon responsable **1 point**

# Projet pluridisciplinaire

## Modalités d'évaluation

- ▶ Vous animerez un stand par groupe de 2 dans lequel vous mettrez vos collègues en activité pour qu'ils pratiquent la démarche que vous pensez mettre en œuvre avec vos élèves.
- ▶ 8 à 10 groupes présenteront pendant que les autres groupes circuleront pendant environ 45 min en s'attardant 10 à 15 minutes à chaque stand. Il y aura 3 grandes rotations avec 5 minutes d'installation.
- ▶ Vous présenterez ainsi pendant 15 min à des groupes différents la partie didactique et pédagogique de votre projet.



## Projet pluridisciplinaire

Exemple : Projet Jonglage

Objectifs : Fabriquer les balles et apprendre à jongler (technologie et EPS)

Sur le stand : les premiers visiteurs fabriquent une ou deux balles, les deuxièmes les balles qui restent et les troisièmes apprennent à jongler.

Le stand présentera les adaptations selon les niveaux, les compétences des programmes et la partie didactique.





## Projet pluridisciplinaire

Le but de l'échange de savoir est bien d'échanger et non pas d'être seulement spectateur. Votre participation bienveillante aux stands sera attendue et évaluée.



# Des exemples

- Écriture de lettres dans le cadre d'un jumelage avec une ville d'un autre pays :
  - Étude de la géographie du pays, comparaison des environnements proches, des conditions d'enseignement.
  - Correspondance entre Dogondoutchi au Niger et Orsay

Dogondoutchi, le 15 novembre 2016

Chère Leona,  
 J'ai reçu ta lettre et je suis très contente. Je suis heureuse de  
 te parler en ce moment de l'école avec l'enseignante qui nous aide  
 à apprendre les lettres et les chiffres. Je t'explique que nous avons  
 une école dans notre village. Les matières préférées sont le français  
 et le math. L'école commence de 8 heures le matin et se  
 termine à 15 heures 30. En dehors de l'école, j'aide mes parents  
 à travailler et je joue avec mes frères.  
 Ma maison est construite en banco.  
 mes meilleures amies sont Sakina Zaina Hamadou  
 et une fille et un garçon. Je m'appelle Souadé et j'ai 16 ans.  
 En dehors de l'école, j'aide mes parents à travailler  
 et je joue au football avec mes amis.  
 Zaidou, Aminata, Abdou  
 dans le communisme  
 je t'embrasse beaucoup



2. Leona Jordin  
 6. Bathina Dan Somor

Orsay le 12.11.16

Chère Bathina,  
 Je me présente, je m'appelle Leona.  
 Ma famille est composée de quatre personnes  
 ma maman Delphine, mon papa Frédéric, ma  
 sœur, Alysia et moi!  
 Mes activités en dehors de l'école sont le tennis et  
 l'écritisme.

Mon école est située à Orsay. Ma classe est au  
 deuxième étage d'un grand bâtiment. Elle contient:  
 un tableau, un emploi du temps C qui indique ce que l'on  
 va faire toute la journée, comme des mathématiques,  
 du français... et la matière préférée, ce sont les  
 mathématiques.

J'habite dans une maison avec un jardin et j'ai  
 un chien et un chat. Ma ville est Orsay.

En attendant je vais te poser quelques questions pour  
 mieux te connaître.

Que manges-tu au Niger?  
 As-tu de l'électricité chez toi?  
 As-tu une récréation dans ton école?  
 Réponds-moi vite, à bientôt.

Leona

FRANCE NIGER

Plaisir de lire  
 2013-2014


**MAISON D'INITIATION  
ET DE SENSIBILISATION  
AUX SCIENCES**

## Mathématiques & Botanique

*Choux Romanesco, côte de Bretagne : comment décrire ces formes naturelles si compliquées ? Cette journée vous amènera à étudier les analogies entre ces objets en observant la répétition des formes à plusieurs échelles. Vous pourrez mesurer, comparer, imaginer et construire certaines de ces formes complexes appelées formes fractales. Ces formes, d'abord considérées comme des objets étranges par les mathématiciens du XIXe siècle, prennent peu à peu leur place au XXe siècle. Leurs propriétés mathématiques sont étudiées intensivement depuis les 30 dernières années, notamment grâce à l'outil informatique qui permet de les visualiser facilement. Aujourd'hui encore de grands mathématiciens cherchent à comprendre finement leur structure et à en déterminer les dimensions. Ces formes sont aussi très utilisées pour représenter des images naturelles dans les films d'animations, pour modéliser des ressources naturelles ou pour comprendre certains phénomènes de porosité.*

**Parcours 1**  
**CE2, CM**  
 Comment décrire et reproduire une forme naturelle ?

**Parcours 2**  
**CM et Collège**  
 Dans la nature, peut-on tout mesurer ?





Information : <http://hebergement-lu-psud.fr/miss/ateliers/maths-et-botanique/>

## Des exemples

- Maths et sciences
  - Mesure et comparaison de longueurs
  - Espace et géométrie
  - Le vivant et sa diversité
  - Art plastique



Atelier de la MISS, université Paris Sud Orsay

**MISS**  
initiation • sensibilisation • sciences

**ile de France**



**Musique et Science**

Une musique vous interpelle à la radio, mais quel est le titre du morceau, qui est l'interprète ? Shazam, Sound Hound ou autres logiciels de reconnaissance musicale sont là pour vous donner toutes ces informations, c'est pratique ! Vous assistez au concert de votre groupe préféré et vous, vous empresses, dès sa sortie, d'acheter l'album live du concert. Incroyable cette qualité dans la restitution du son et de l'ambiance du public.

Mais... comment ça marche ?

L'atelier « Musique et Science » permettra de répondre à cette question. Les élèves découvriront ce qu'est le son d'un point de vue scientifique, et ils feront le lien entre les grandeurs physiques qui le définissent et le vocabulaire caractéristique que nous utilisons dans la vie courante, à savoir fort, faible, grave, aigu... L'atelier sera également prétexte à la découverte et reconnaissance d'instruments, à la compréhension de leur fonctionnement et de leurs différences, à la notion de timbre. Les élèves seront également amenés à traiter le son, tel un signal, comme des spécialistes en acoustique, ingénieurs du son, bio-acousticiens, voire électro-musiciens !





universitÉ  
PARIS-SACLAY  
LA DIAGONALE

Information :  
<http://habbergement.u-psud.fr/miss/ateliers/nano-monde/>

## Des exemples

- Musique et sciences
  - Audition, fonctionnement de l'oreille
  - Traitement du son
  - Comprendre le fonctionnement d'un instrument de musique
  - Nature d'un signal

Atelier de la MISS,  
université Paris Sud Orsay

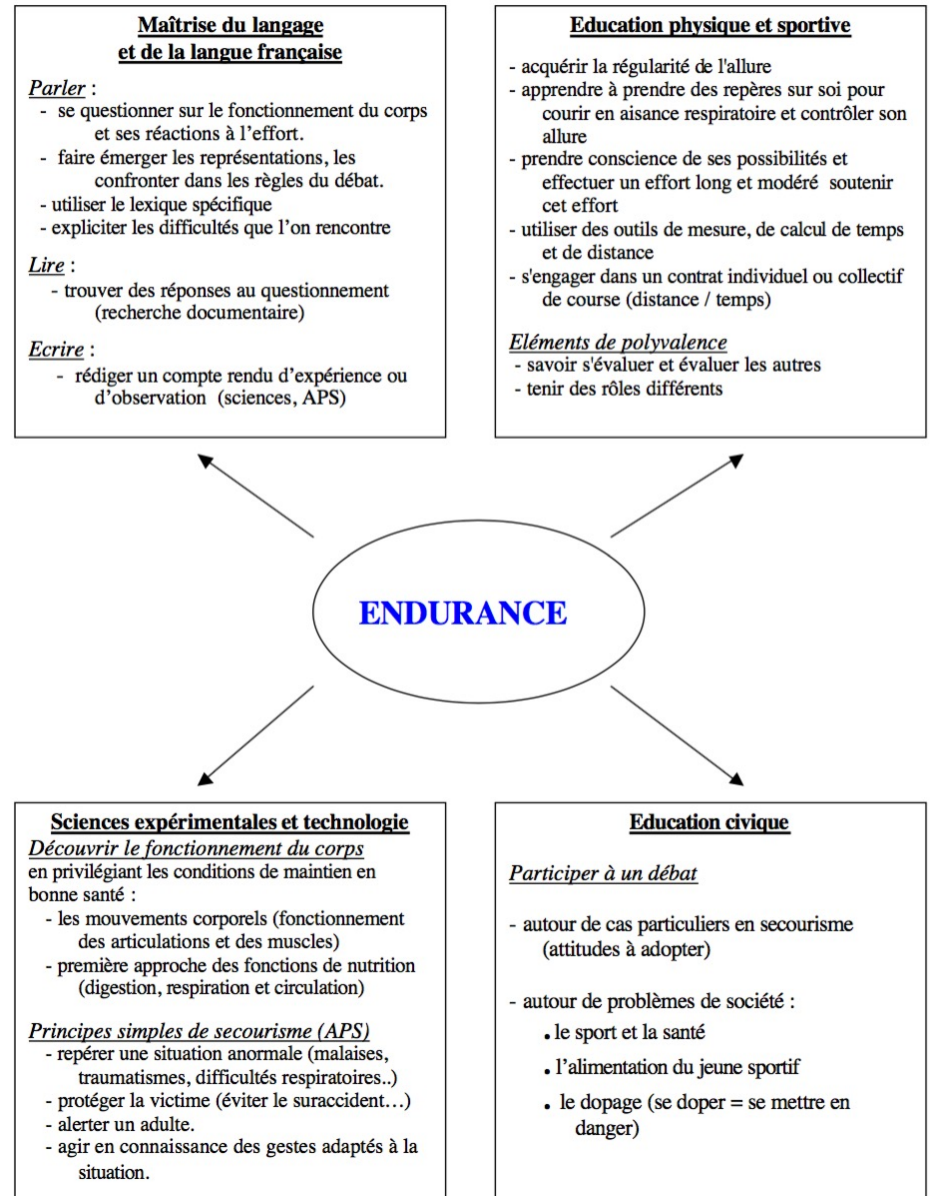


# Des exemples

- ➔ Autour de l'endurance
  - ➔ EPS
  - ➔ Maîtrise du langage et de la langue française
  - ➔ Sciences expérimentales et technologique
  - ➔ EMC (apprendre à porter secours)

[interdisciplinarite\\_endurance\\_c3.pdf](#)

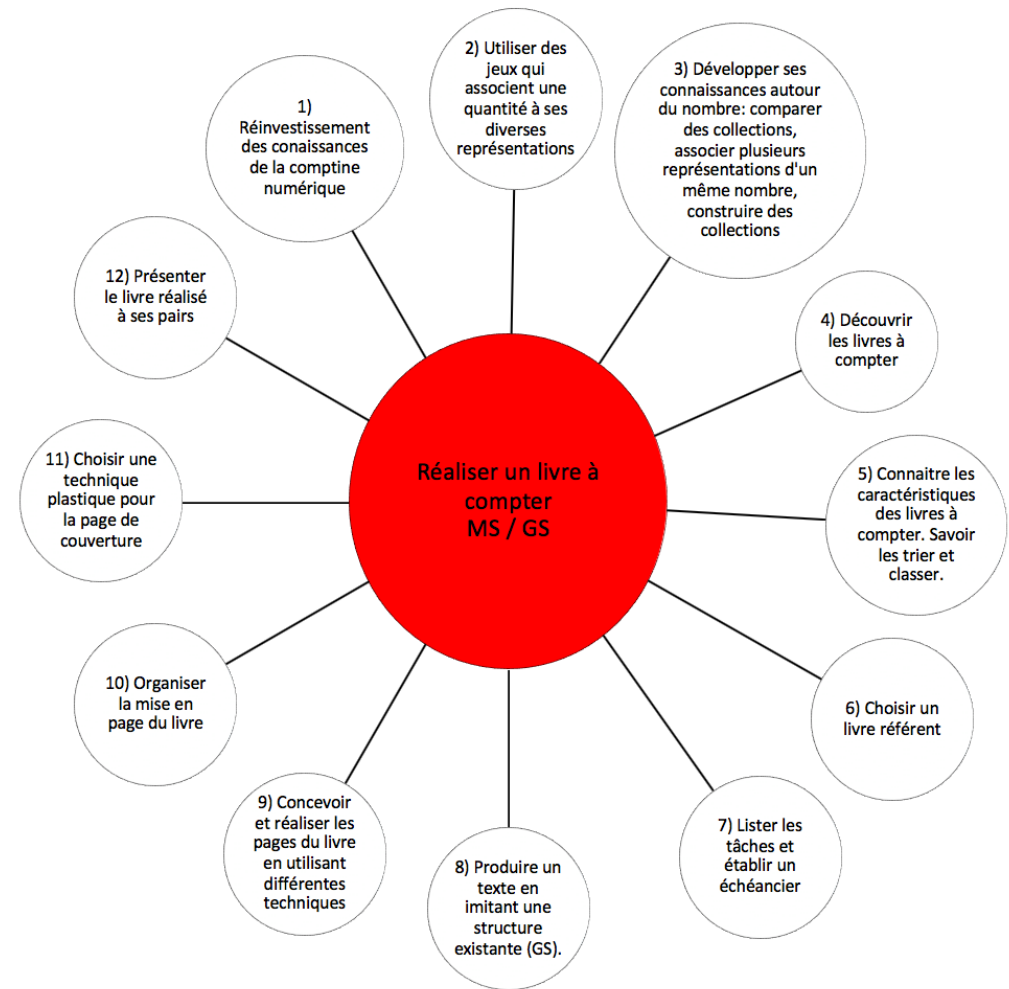
Inspection académique de  
Maine et Loire, Equipe EPS mai  
2005



## Des exemples

- Livre à compter
  - Écriture
  - Comptage, comparaison
  - Réalisation d'un livre

[Projet livre à compter.docx](#)



## Des exemples

- ▶ Lecture et histoire
  - ▶ Travailler la production d'écrit, le vocabulaire
  - ▶ Lien entre image et texte
  - ▶ Travail sur le dessin réalité/fiction

[carnet de poilus.pdf](#)

CANOPÉ CNDP

<http://centenaire.org/fr/premier-degre>



## Des exemples

- ▶ Arts visuels et formes géométriques
  - ▶ Découvrir des formes et des grandeurs
  - ▶ Le dessin et les compositions plastiques
  - ▶ Apprendre le vocabulaire de la géométrie



W. Kandinsky



R. Delaunay



P. Klee





## À éviter...

- ▶ Ne pas multiplier les compétences de chaque domaine, le nombre de séances doit être adapté aux compétences choisies.
- ▶ Chaque domaine doit contribuer et être réellement mis en œuvre (on ne met pas EPS si on va 1 fois 5 min dans la salle de motricité...).
- ▶ Bien définir les contenus d'apprentissage.
- ▶ Ne pas se centrer sur la production finale (exemple sur le livre à compter, on ne veut pas faire beau et il n'est pas utile de faire 1 livre avec chaque élève puisque le but est l'acquisition des apprentissages).



## À VOUS...

- ▶ Travail en groupe de 2 du même niveau d'enseignement (ou pas...)
- ▶ Choix d'un projet interdisciplinaire
- ▶ Début des recherches



# Bibliographie

- ▶ Philippot T. et Baillat G., URCA CEREP EA 4692, La polyvalence des enseignants de l'école primaire : l'enseignant au travail. Article publié le 3 décembre 2013
- ▶ Deviterne, D., Prairat, E., Retornaz, A. et Schmitt, N. (1999). La polyvalence du maître à l'école primaire, archaïsme ou valeur d'actualité ? Perspectives documentaires en éducation, 46-47, 87-94.
- ▶ Dupuis, M. (2007). Primaire : les femmes et les enfants d'abord. Le Monde de l'éducation, décembre, 30-32.
- ▶ Tardif, M. et Lessard, C. (1999). Le travail enseignant au quotidien. Expérience, interactions humaines et dilemmes professionnels. Bruxelles : Editions De Boeck Université.
- ▶ Baillat, G. (2001). Enquête sur la polyvalence des enseignants du premier degré. Rapport de recherche. Reims : IUFM de Champagne-Ardenne.



Région académique  
ÎLE-DE-FRANCE



# EC262

## Polyvalence du métier

TP

*Delphine FILLION*





# Projet Maths en vie

1. Regarder la vidéo de présentation sur le site :

<https://www.mathsenvie.fr/>

2. Quels apprentissages, dans les domaines du langage et du numérique, ce projet peut-il développer?

3. Pour chaque cycle : photographier un lieu, un objet ... puis construire un énoncé qui nécessite la photo pour sa résolution.

4. Préparer un document avec vos énoncés et photos pour présenter aux collègues SANS Y INDIQUER LE CYCLE VISÉ (ne les mettez pas dans l'ordre).

5. Dans des groupes de 4, proposer les énoncés aux autres collègues qui vont déterminer le cycle et entamer une discussion : points positifs, négatifs, adapté au cycle, ...

# Projet Maths en vie



Un alpiniste doit aller à Bg St Maurice. Il part de Lanslebourg. Combien de km va-t-il parcourir?



Elsa et Jean-Pierre jouent au jeu de l'oie avec 2 dés.  
Jean-Pierre est sur la case 29, Elsa est sur la case 39.  
Quel est l'écart entre Jean-Pierre et Elsa?

# Projet Maths en vie

Une personne va voir son frère qui habite à Bg St Maurice. Il prend un téléphérique de Lanslebourg au col de l'Iseran. Arrivé au col, le téléphérique qui descend au Bg St Maurice a une panne. Il doit prendre un autre téléphérique pour aller à Châtel qui est à 45km du col. Et de Châtel il prend un téléphérique pour aller à BgStMaurice, dont la distance est à 27 Km.

Une personne qui faisait du vélo s'était perdue. Elle se situait à Bonneval st arc et voulait aller à St Maurice en passant par le col de l'Iseran mais la route est en travaux et elle doit faire un détour de 30 km pour arriver au col. Arrivée au col, elle parcourt les 50 km nécessaires pour arriver à St Maurice.  
Combien de km a-t-elle parcouru en tout?

Un photographe est à Bonneval et veut s'acheter un nouvel appareil photo.

106 coureurs courent la grande course. Les coureurs doivent faire 3 allers retours de Lanslebourg à St Maurice. 34 coureurs abandonnent au cours de la course.  
Combien de personnes terminent la course?  
Quelle est la distance parcouru par les coureurs qui ont terminé la course?

Sur une montagne, une famille de 6 personnes faisait une randonnée pour parcourir 60 km.

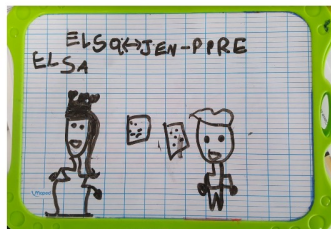


# Projet Maths en vie



Elsa et Jean-Pierre jouent au jeu de l'oie avec 2 dés.

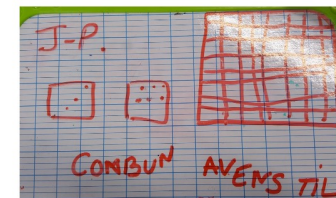
Jean-Pierre est sur la case 29, Elsa est sur la case 39.



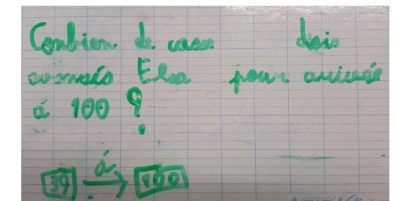
Elsa lance les dés. Elle fait 5 et 6. Elle déplace son pion.  
Quel est désormais l'écart entre Elsa et Jean-Pierre?



Jean-Pierre lance les dés et fait double 6.  
Sur quelle case arrive-t-il?



Jean-Pierre lance les dés et fait 3 et 6.  
De combien de cases avance-t-il?



De combien de cases doit avancer Elsa pour arriver sur la case 100 ?





# Orthographe illustrée

Introduction du manuel  
L'orthographe illustrée  
de

Sylviane Valdois,  
orthophoniste et  
neuropsychologue,  
chargée de recherche  
au CNRS,

Marie-Pierre de Partz,  
orthophoniste, chargée  
de cours de  
neurolinguistique  
phonique

Xavier Seron, professeur  
de neuropsychologie

Michel Hulin, Dessins,  
conception graphique

**L**a méthode visuo-sémantique vise à enrichir les connaissances lexicales orthographiques en participant à la mise en place et au maintien en mémoire des connaissances relatives à l'orthographe d'usage des mots. Elle a pour objectif de permettre au patient de retrouver les particularités orthographiques des mots à partir de l'évocation de leur sens. Une base de 200 mots avec dessins incorporés est fournie dans «L'orthographe illustrée». Cette base permet d'installer la stratégie rééducative chez un patient donné et de mesurer son efficacité. Mais la rééducation devra également s'adapter aux besoins des patients et à leurs intérêts particuliers nécessitant alors d'étendre la liste à d'autres mots. Le rééducateur devra alors définir (imaginer) avec le patient les dessins appropriés aux mots qu'il souhaite utiliser. Dans ce but, les principes à suivre pour la création des dessins sont précisés et des exercices d'entraînement sont proposés. Le rééducateur devra progressivement entraîner le patient à trouver lui-même les dessins susceptibles de l'aider afin qu'il puisse à terme utiliser la stratégie visuo-sémantique de façon autonome. L'illustration proposée constitue une aide mnémotechnique visuo-sémantique permettant de retrouver la forme orthographique du mot. Un dessin entretenant un lien de sens avec le mot est incorporé à la séquence orthographique du mot afin de mettre en évidence ses particularités et de les fixer en mémoire.

# Orthographe illustrée

1. Citer des difficultés de l'orthographe lexicale.
2. Proposer trois illustrations en variant les difficultés.



# Orthographe illustrée

- ▶ phonème écrit de différentes façons (ch, q, k, c, qu, cch, ck)
- ▶ plusieurs phonèmes correspondent à une seule lettre (x)
- ▶ plusieurs lettres sont nécessaires pour transcoder un son (ch)
- ▶ certaines lettres ne sont pas prononcées (lettre muette)
- ▶ accents
- ▶ double consonne
- ▶ homophones

pâte

PAITE

joyeux

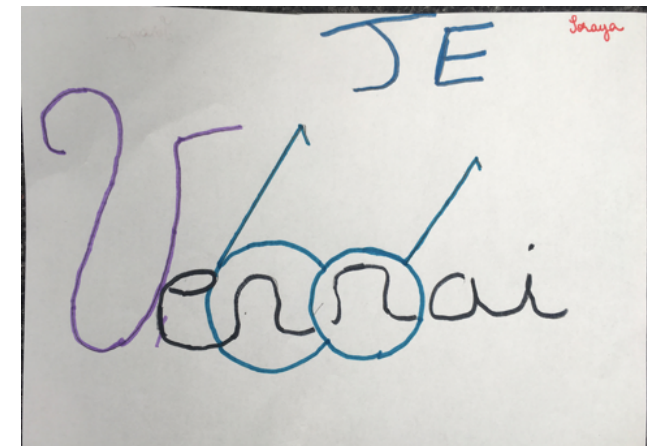
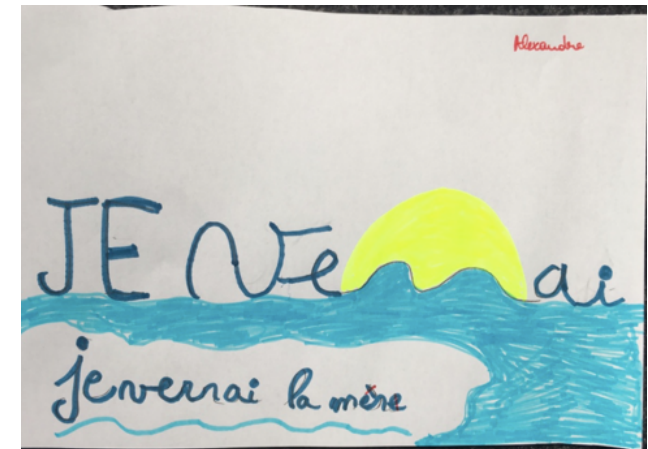
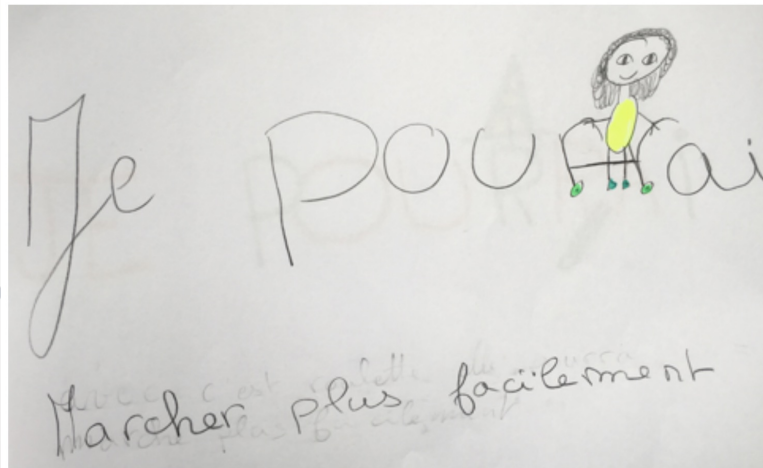
doigt

Un **c**oup  
de pied

Un long  
**co**u

# Orthographe illustrée

Exemples de projet sur la conjugaison illustrée





# La faute de l'orthographe

Vidéo teaser :

<https://www.youtube.com/watch?v=cilWIPzni0A>

Vidéo entière (18 min) : <https://www.youtube.com/watch?v=5YO7Vg1ByA8>

Réfléchir à un projet pluridisciplinaire inspiré de la vidéo qu'on pourrait développer avec les élèves.