

Marché du travail et emploi

Chapitre 1 : Introduction

Björn Nilsson

bjorn.nilsson@universite-paris-saclay.fr

Faculté Jean Monnet
Université Paris-Saclay

Licence 2, 1er semestre
Année universitaire 2024-2025

Organisation du cours

Déroulement pratique

- 11 séances de 3h (pas de TD).
- Cours le lundi de 16h15 à 19h15 (hormis le 28 octobre et le 11 novembre).
- Lieu : Amphi 450-G3.
- L'examen final vaut pour 100% de la note.

Quelques mots sur l'examen

- Examen écrit. Trois types de questions :
 - Des questions à choix multiplies.
 - Des questions ouvertes.
 - Des exercices de calcul.
- Date préliminaire : mi-décembre.

Wooclap

- Outil d'interaction.
 - Permet d'organiser des tests rapides en lien avec le contenu du cours.
 - Nécessite un téléphone portable ou un ordinateur.
- On se connecte à l'URL désignée :
 - eg : www.wooclap.com/ZvRgFh67yT
 - Et on répond aux questions...
 - Si on n'a pas accès à internet, il est possible de répondre par SMS.

Test : www.wooclap.com/UDTLYS

Plan du chapitre

1. Introduction

1.1 Qu'est-ce que l'économie du travail ?

1.2 Quels sont les outils de l'économie du travail ?

1.3 Le travail dans l'histoire de la pensée économique

1.4 Panorama du marché du travail en France

1.5 Panorama du travail dans le monde

1.6 Exemple d'analyse d'un choc sur le marché du travail (Borjas, 2013)

1.7 Plan du cours

1.8 Références

Qu'est-ce que l'économie du travail ?

Introduction

Qu'est-ce que l'économie du travail ?

Pour répondre à la question, examinons d'abord ses composantes.

Le travail, c'est dans le langage courant :

- "Activité professionnelle régulière et rémunérée"
- "Toute occupation, toute activité considérée comme une charge"
- "Activité laborieuse de l'homme considérée comme un facteur essentiel de la production et de l'activité économique"
- "Ouvrage réalisé ou à réaliser, manuel, artistique, intellectuel"

-Définitions de Larousse

En économie, le travail est avant tout un **facteur de production**, au même titre que le capital.

A ce titre, il a *un rendement*, et *un prix*.

Introduction

Qu'est-ce que l'économie du travail ?

Qu'est donc l'économie en tant que *science* ?

Une définition usuelle veut qu'elle soit l'*étude de l'allocation des ressources rares*. Ainsi :

L'**économie du travail** correspondrait à l'étude de l'allocation de la ressource rare qu'est le travail.

- Le travail est-il toujours le résultat d'un échange marchand ?
- "De chacun selon ses moyens, à chacun selon ses besoins"

Dans la plupart des sociétés modernes, le travail est échangé sur un **marché du travail**, où sont confrontés des acteurs qui prennent des décisions en fonction des informations qui sont à leur disposition.

Introduction

Qu'est-ce que l'économie du travail ?

Pourquoi un cours sur le marché du travail, alors qu'il n'y a pas de cours sur le marché des smartphones ?

- Importance du marché du travail.
- Le travail : principale source de revenu pour la plupart des ménages.
- Le prix du travail détermine leur niveau de bien-être.
- Comme d'autres marchés, le marché du travail a ses spécificités (Code du Travail) qu'il convient de prendre en compte dans son analyse.
 - Ces spécificités ont des implications sur la façon dont le prix et les quantités échangées sont établis !

Introduction

Qu'est-ce que l'économie du travail ?

L'économie du travail, comme l'économie de façon générale, peut se vouloir à la fois **positive** et *normative*. Dans ce cours, les deux aspects seront abordés.

L'économie du travail pourra étudier des choses comme :

- Le lien entre salaire et offre de travail.
- L'impact du salaire minimum sur le chômage.
- L'efficacité de la prime pour l'emploi.
- La fixation des salaires par les entreprises.
- Le progrès technique et le chômage.
- L'efficacité de la réduction du temps de travail.

Introduction

Qu'est-ce que l'économie du travail ?

- Et encore, en empiétant quelque peu sur d'autres sous-disciplines des sciences économiques...
 - La demande de capital humain (économie de l'éducation).
 - L'impact de l'immigration sur les salaires (économie des migrations).
 - Le chômage et le cycle économique (la macroéconomie).
- ⇒ L'économie du travail est davantage une thématique qu'un ensemble d'outils.

Introduction

Qu'est-ce que l'économie du travail ?

In fine, l'économie du travail va s'intéresser à la coordination des agents sur le marché du travail, aux défaillances de ce marché et à l'efficacité des interventions des agents y opérant.

Les principaux agents sont :

- Les individus offrant leur force de travail
- Les entreprises
- Le gouvernement

En étendant l'analyse, on pourra aussi y associer :

- Les syndicats (des travailleurs et du patronat)
- Des organisations supra-nationales (l'Union Européenne, l'ONU, etc.)
- Les travailleurs du reste du monde

Quels sont les outils de l'économie du travail ?

Introduction

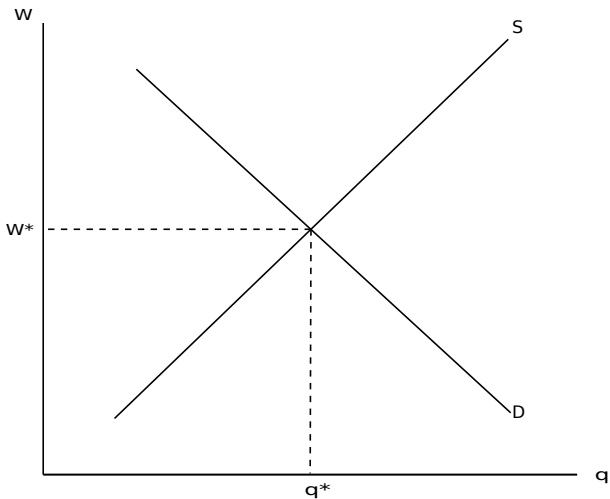
Les outils de l'économie du travail

Des modèles comportementaux (issus de la théorie microéconomique)

- Les interactions entre les agents déterminent des prix et des quantités d'équilibre.
- L'analyse de l'**offre** et de la **demande** est un bon point de départ.
- On peut représenter les entreprises et les individus par des courbes d'offre et de demande de travail.
- Analogue à la représentation des quantités offertes et des quantités demandées d'un bien de consommation.
- Tout comme celle de l'offre d'un bien, la courbe d'offre de travail va se déplacer en fonction de variables autres que le prix/le salaire.

Introduction

Les outils de l'économie du travail



Introduction

Les outils de l'économie du travail

Une représentation micro-fondée

- Le précédent graphique ne sort pas de nulle part.
- Il est dérivé d'un programme de maximisation d'utilité de la part de l'individu représentatif qui a du travail à vendre...
- ...et d'un programme de maximisation de profit de la part de l'entreprise représentative qui embauche pour réaliser sa production.
- Ces maximisations permettent d'obtenir des fonctions de demande et d'offre de travail représentées graphiquement.

Introduction

Les outils de l'économie du travail

- En pratique, il est souvent commode d'analyser des segments du marché du travail :
 - Par rapport à un diplôme : le marché du travail des ingénieurs.
 - Par rapport à un métier : le marché du travail des acteurs.
 - Par rapport à une zone géographique : le marché du travail de la région parisienne.
 - Ou encore, par sexe, par tranche d'âge, par industrie, etc...

Introduction

Les outils de l'économie du travail

L'analyse économétrique

- Permet de confronter nos modèles théoriques à la réalité du marché du travail.
- Et de faire des prédictions (*forecasting*)...
- ...mais aussi, et surtout, de l'évaluation d'impact.
- Ce que nous postulons se vérifie-t-il sur le marché du travail ?
- Problème du contrefactuel
 - Ingéniosité nécessaire pour obtenir des interprétations causales.
- Nécessite une alimentation en données (homogènes).
- Exemple : l'équation de salaire :
 - $y_i = \alpha + \beta_1 E_i + \beta_2 X_i + \epsilon_i$

Introduction

Les outils de l'économie du travail

Théorie des jeux

- La théorie des jeux a souvent été mobilisé pour modéliser des négociations salariales (équilibre de Nash).
- Problème : deux agents ont un surplus à se répartir (le profit réalisé lors de la vente d'un bien, par exemple).
- La théorie des jeux dérive des solutions de répartition à ce genre de problème, permettant d'aborder la fixation des salaires dans un contexte non-coopératif.

Introduction

Les outils de l'économie du travail

Programmation dynamique

- Souvent utilisée pour résoudre des problème dit d'*Optimal stopping*, *i.e.* jusqu'à quand convient-il de continuer une action ?
- Applications en économie du travail (par exemple : à partir de quel salaire faut-il accepter une proposition de travail?).
- Fondation méthodologique de la théorie moderne de recherche d'emploi.

Le travail dans l'histoire de la pensée économique

Introduction

Le travail dans l'histoire de la pensée économique

Adam Smith — *organiser le travail*

- La Richesse des Nations (1776).
- Le père de la division du travail.
 - Spécialisation des ouvriers (habileté accrue).
 - Gain de temps (moins de passage entre tâches).
 - Mécanisation facilitée.
- Gain d'efficacité dans la production rendu possible grâce à l'échange.
- Aujourd'hui, la division du travail est très poussée : Airbus a un peu moins de 40 000 fournisseurs.

Introduction

Le travail dans l'histoire de la pensée économique

Karl Marx — *organiser les travailleurs*

- Le Capital (1867 - 1894).
- Le travail comme source d'aliénation des ouvriers.
 - La propriété privée et concentrée des moyens de production dépossède les ouvriers de leurs outils de travail.
 - En résulte qu'ils n'ont plus à vendre que leur force de travail, insuffisamment rémunérée dans l'exploitation qu'implique le système capitaliste.
- Cette société n'est pas une fatalité : si les ouvriers (majoritaires) s'organisent, ils peuvent renverser les capitalistes (minoritaires) et reprendre possession des moyens de production.
- In fine, le travail cessera d'être une source d'aliénation.

Introduction

Le travail dans l'histoire de la pensée économique

John Maynard Keynes — *le rôle de l'état*

- Théorie générale de l'**emploi**, de l'intérêt et de la monnaie (1936).
- En rupture avec la théorie néoclassique (Loi de Say : l'offre crée sa propre demande).
- Le plein emploi n'est pas automatiquement atteint (insuffisance de demande).
- Des politiques de demande (notamment contracycliques) peuvent encourager et stabiliser l'emploi.

Introduction

Le travail dans l'histoire de la pensée économique

Diamond, Pissarides et Mortensen

- A l'origine d'une théorie de recherche d'emploi (*search & matching*).
- Permet d'étudier directement les flux sur le marché du travail.
- Prise en compte des *frictions* sur le marché du travail.
- Théorisent un "chômage d'équilibre".
- Accent mis sur l'information.

Panorama du marché du travail en France

Introduction

Panorama du marché du travail en France

Quelques concepts et définitions

- P : population totale en âge de travailler
- E : Employés
- U : Chômeurs
- Taux d'activité : $\frac{E+U}{P}$
- Taux de chômage : $\frac{U}{E+U}$
- Taux d'emploi : $\frac{E}{P}$

Introduction

Panorama du marché du travail en France

Quelques concepts et définitions

Chômeurs au sens du BIT : personnes sans emploi, en recherche active d'emploi et disponible à court terme.

Plus précisément, l'INSEE retient les critères suivants :

- Ne pas avoir travaillé ne serait-ce qu'une heure dans la semaine de référence.
- Etre disponible dans les deux semaines.
- Avoir entrepris des démarches de recherche d'emploi le mois précédent (ou avoir trouvé un emploi qui commence dans les trois mois).

Introduction

Panorama du marché du travail en France

Quelques concepts et définitions

Marielle

- Fais du baby-sitting 3h tous les vendredis soirs. Recherche activement de l'emploi le reste du temps. -> **PAS CHOMEUSE.**

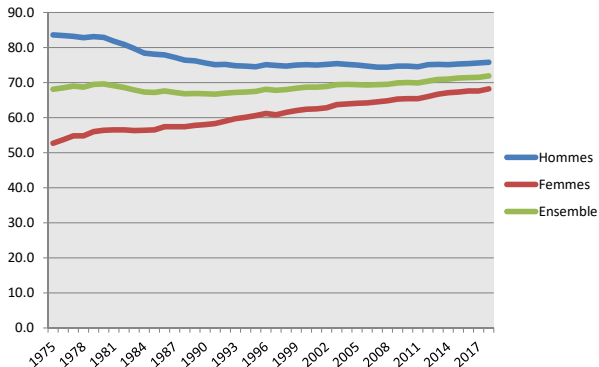
Jordan

- Ne fais rien. Commence un travail en tant que moniteur de ski dans deux mois et demi. -> **CHOMEUR.**

Introduction

Panorama du marché du travail en France

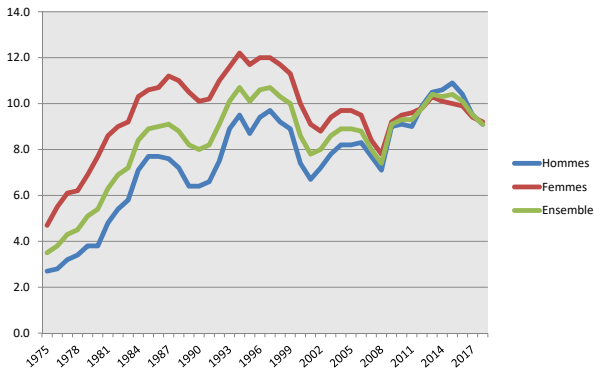
Taux d'activité par sexe, 15 - 64 ans. Source : INSEE.



Introduction

Panorama du marché du travail en France

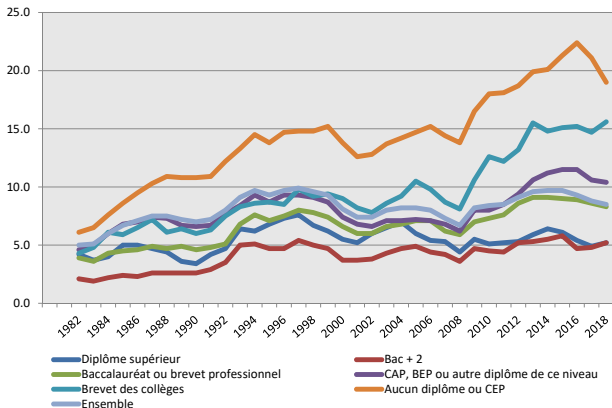
Taux de chômage par sexe, 15 - 64 ans. Source : INSEE.



Introduction

Panorama du marché du travail en France

Taux de chômage par niveau de diplôme, 15 - 64 ans. Source : INSEE.



Introduction

Panorama du marché du travail en France

2020 — L'arrivée de la crise sanitaire

- Taux d'activité : 71,9% (\searrow 0,6 p.p. depuis 2019)
- Taux d'emploi : 66,1% (\searrow 0,3 p.p. depuis 2019)
- Taux de chômage : 8,0% 2020 (\searrow 0,4 p.p. depuis 2019).
- Pic de chômage atteint : 9,1% (T3 2020).

Mais, l'employé moyen a travaillé 100 heures de moins en 2020 qu'en 2019.

Introduction

Panorama du marché du travail en France

2021 — La sortie de crise ?

- Taux d'activité : 73,0% (73,6% en 2022, ↗ 1 p.p. depuis 2019)
- Taux d'emploi : 67,2% (68,1% en 2022, ↗ 0,9 p.p. depuis 2019)
- Taux de chômage : 7,9% 2021 (7,3% en 2022, ↘ 1,1 p.p. depuis 2019).

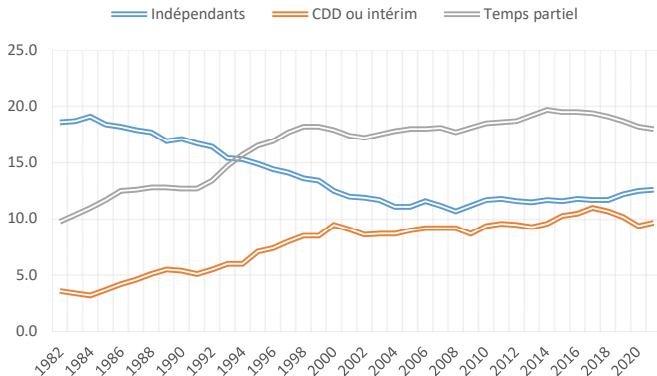
Force est de constater que selon les grands agrégats, le marché du travail se porte bien.

Qu'en est-il de la précarisation de plus en plus grande qu'affirment les syndicats ?

Introduction

Panorama du marché du travail en France

Part d'emplois précaires, 15-64 ans. Source : INSEE.



Introduction

Panorama du marché du travail en France

Les limites des indicateurs standardisés

- Le chômage au sens du BIT permet la comparaison internationale des taux de chômage.
- Mais, les frontières entre emploi, chômage et inactivité sont parfois flous.
 - Que dire d'un ingénieur diplômé sans emploi qui a servi quelques heures dans un bar au cours de la semaine ?
 - Que dire d'un individu souhaitant travailler mais ayant abandonné les recherches car celles-ci n'aboutissaient pas ?
 - Que dire d'un bénévole à temps plein ?

→ Indicateurs supplémentaires nécessaires pour bien caractériser le marché du travail.

Introduction

Panorama du marché du travail en France

Le *Halo* du chômage

- Les chômeurs découragés (ne cherchant plus de travail) apparaissent selon les statistiques officielles comme **inactifs**.
- Il en va de même pour ceux qui sont *indisponibles* pour travailler dans les deux semaines, quelle qu'en soit la raison.
- L'INSEE regroupe ces deux catégories d'individus en un "halo" du chômage.
- Ces individus sont nombreux : 1,6 millions en 2018.
- S'ils étaient ajoutés aux chômeurs, le taux de chômage passerait de **9,1% à 14,6%**.

Introduction

Panorama du marché du travail en France

Le sous-emploi

- Sous-emploi visible : les individus employés, travaillant en dessous d'un certain seuil d'heures et souhaitant travailler plus.
- Sous-emploi invisible : des individus travaillant en dessous d'une certaine rémunération, ou dans des emplois pour lesquels ils sont surqualifiés.

INSEE

L'INSEE qualifie comme personnes en sous-emploi les personnes à temps partiel souhaitant travailler plus, et les personnes à temps partiel qui pendant la période de référence ont travaillé moins que d'habitude en raison d'un chômage partiel ou technique.

Introduction

Panorama du marché du travail en France

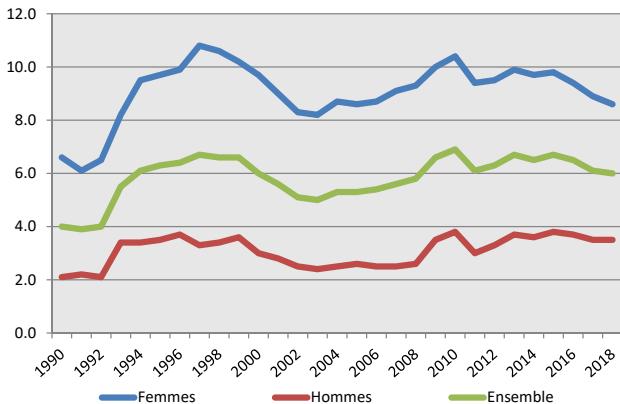
Pas un, mais plusieurs chômages.

- Un chômeur au sens de l'INSEE n'est pas égal à un chomeur au sens de pôle emploi (personnes inscrites au pôle emploi).
- Ce n'est pas non plus la même chose que le chômage dans le sens des modèles économiques.
 - chômage "volontaire" vs. involontaire: pour les modèles économiques, il n'y a pas de chômage volontaire. Est chômeur celui qui veut travailler pour le salaire en vigueur, mais qui n'a pas de travail.
 - Pour la statistique, non-prise en compte du salaire de réservation.

Introduction

Panorama du marché du travail en France

Sous-emploi par sexe [%], 15 ans et plus. Source : INSEE.

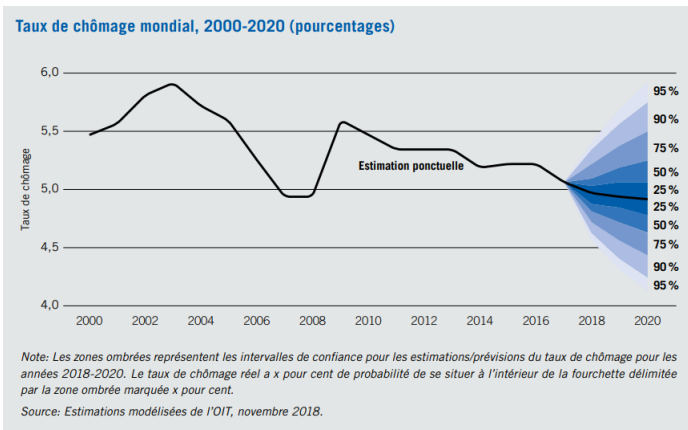


Panorama du travail dans le monde

Introduction

Panorama du travail dans le monde

Les trends mondiaux : un chômage en baisse

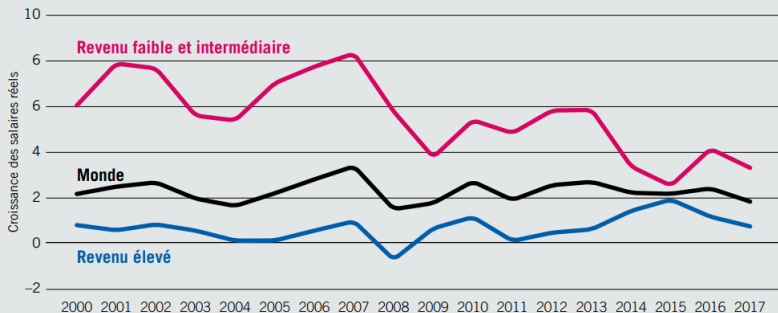


Introduction

Panorama du travail dans le monde

Les trends mondiaux : croissance salariale

Croissance des salaires réels, dans le monde et par groupe de revenus, 2000-2017 (pourcentages)

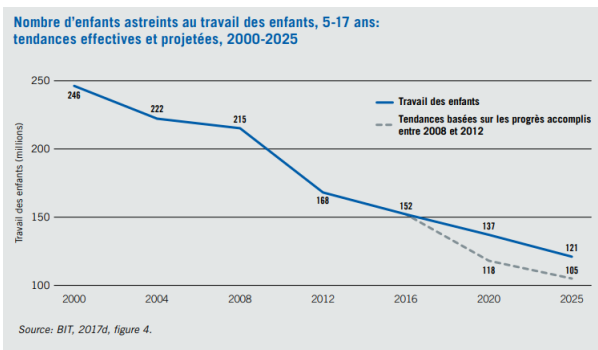


Source: Estimations du BIT basées sur les chiffres officiels de 84 pays à revenu faible et intermédiaire et 52 pays à revenu élevé tels qu'enregistrés dans la base de données ILOSTAT et dans ILO Global Wage Database.

Introduction

Panorama du travail dans le monde

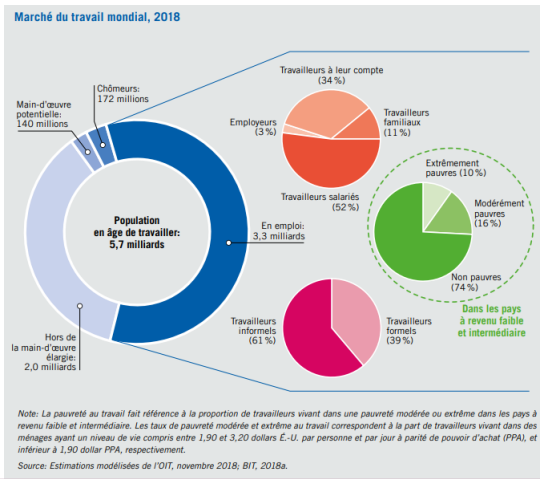
Les trends mondiaux : recul du travail des enfants



Introduction

Panorama du travail dans le monde

La situation de l'emploi dans le monde



Introduction

Panorama du travail dans le monde

Le marché du travail dans les pays en développement

- Forts taux d'informalité.
- Proportion importante d'autoentrepreneurs.
- Segmentation urbain/rural.
- Segmentation public / privé.
- Protection sociale insuffisante.
- Contraintes de revenu et de crédit.
- Importance du travail familial non rémunéré.

Exemple d'analyse d'un choc sur le marché du travail

Introduction

Exemple d'analyse d'un choc sur le marché du travail

Borjas (2013): Labour Economics

- En 1968, découverte du plus grand gisement de pétrole de l'Amérique du Nord (Prudhoe Bay, Nord de l'Alaska).
- Localisé dans une zone peu peuplée et arctique, loin des consommateurs.
- ⇒ Construction d'un oléoduc géant (1200 km), reliant Valdez au sud de l'Alaska d'où le pétrole pouvait être acheminé vers le reste des Etats-Unis par pétrolier.
- Il s'agissait d'un énorme projet d'infrastructure chamboulant le marché du travail local.
- Comment analyser à travers un modèle simple les ajustements suite à ce choc ?

Introduction

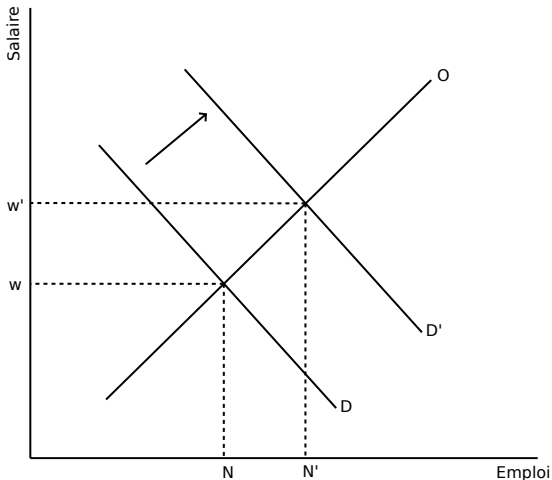
Exemple d'analyse d'un choc sur le marché du travail

Les faits

- L'alaska était peu peuplé à l'époque (aujourd'hui encore la population est de 737 000 habitants pour une superficie de 3 fois celle de la France).
- La construction, qui a démarré en 1974, a nécessité quelques 50 000 ouvriers.
- Les ouvriers qualifiés résidaient rarement en Alaska, tandis que les ouvriers non-qualifiés résidaient souvent en Alaska.
- La construction a été achevée en 1977.

Introduction

Exemple d'analyse d'un choc sur le marché du travail



Introduction

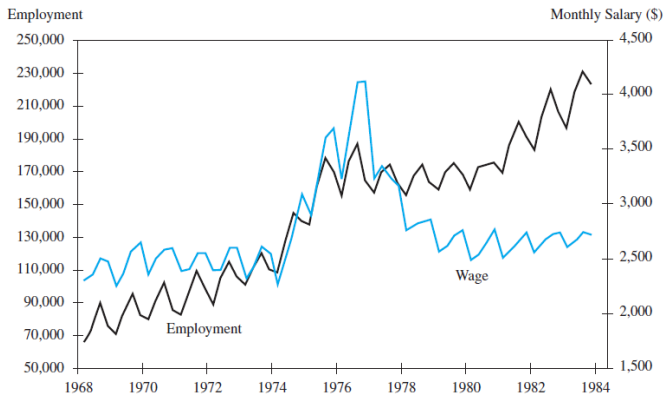
Exemple d'analyse d'un choc sur le marché du travail

- En un temps très court, la demande de travail a augmenté en Alaska : pour un même niveau de salaire, les entreprises de la zone étaient désormais prêtes à embaucher plus de travailleurs.
- L'offre de travail s'est probablement peu modifiée (qu'est-ce qui pourrait la modifier dans ce contexte?)
- Ainsi, la courbe de demande de travail se déplace vers la droite ($D \rightarrow D'$).
- Un nouvel équilibre s'établit sur le marché du travail.
 - Avec davantage d'emploi ($N \rightarrow N'$).
 - Et des salaires plus élevés ($w \rightarrow w'$).

Introduction

Exemple d'analyse d'un choc sur le marché du travail

Comment a évolué le marché du travail en Alaska à cette période ?



Source: Borjas (2013)

Introduction

Exemple d'analyse d'un choc sur le marché du travail

- On voit d'abord que depuis 1968 jusqu'au début du projet l'emploi était sur une pente ascendante.
- En revanche, le salaire était relativement stable.
- Pendant les années du projet, l'emploi et salaire ont fortement augmenté.
- Pour ensuite chuter à la fin du projet.
- Un simple modèle d'offre et de demande rend bien compte de cette évolution.

Introduction

Plan du cours

- Chapitre 1 : Introduction
- Chapitre 2 : L'offre de travail
- Chapitre 3 : La demande de travail
- Chapitre 4 : L'équilibre et la formation des salaires
- Chapitre 5 : Le capital humain
- Chapitre 6 : Chômage et frictions
- Chapitre 7 : Politiques publiques et débats contemporains

Introduction

Références

- George R. Borjas, *Labor Economics. 6th edition.*, McGraw-Hill, 2013.
- Ronald G. Ehrenberg & Robert S. Smith, *Modern Labor Economics. Theory and Public Policy, 11th edition.*, Pearson, 2012.
- Pierre Cahuc & André Zylberberg, *Microéconomie du marché du travail*, La Découverte, 2003.