

Examen : Economie du Travail

Licence 2 — Economie et Gestion

13 décembre 2021

Enseignant : Björn Nilsson

Durée de l'épreuve : 2h

Documents autorisés : Calculatrice non-programmable.

Les téléphones portables et autres appareils de communication doivent être éteints et déposés avec les affaires personnelles de l'étudiant. Toute sortie est définitive, excepté en cas de force majeure, et l'étudiant doit obligatoirement rendre sa copie avant de quitter la salle. La pause « toilettes » n'est pas un cas de force majeure, sauf certificat médical en sens contraire.

Questions à choix multiples (8 points)

Une bonne réponse par question. Une mauvaise réponse n'engendre pas de point négatif.

1. La valeur actualisée de 200€ que recevrait dans 5 ans un individu au taux d'escompte r , c'est :

- $200 \times (1 + r) \times 5$
- 200^{5r}
- $\frac{200}{(1+r)^5}$
- $5 \times \frac{200}{(1+r)}$

2. La demande de travail est indépendante du coût de location du capital quand:

- L'élasticité-prix croisé de la demande de travail par rapport au capital vaut 0.
- L'élasticité-prix de la demande de travail est positive.
- L'élasticité-prix croisé de la demande de travail par rapport au capital est positive.
- L'élasticité-prix de la demande de travail vaut 1.

3. Un effet de substitution se produit quand :

- Le travailleur substitue du loisir au travail suite à une hausse du salaire.
- Le travailleur substitue du loisir au travail suite à une hausse de sa dotation initiale.
- Les deux.
- Aucune des trois propositions précédentes.

4. Quelle proposition, parmi les suivantes, correspond à l'effet du travailleur additionnel ?

- Le fait que chaque travailleur additionnel apporte de moins en moins de valeur à la production.
- Le fait qu'en période de croissance, de nouvelles personnes intègrent le marché du travail.
- Le fait qu'en cas de perte de revenu, des membres inactifs du ménage se mettent à travailler.
- Le fait qu'une hausse de la demande pour un type de travailleur aura un impact positif sur la demande pour d'autres types de travailleurs.

5. Parmi les hypothèses suivantes, quelle est celle sur laquelle repose le modèle de la toile d'araignée ?

- Que le loisir est un bien inférieur.
- Que les individus ont des anticipations rationnelles.
- Que les individus ont des anticipations adaptatives.
- Qu'il y ait des frictions sur le marché du travail.

6. Parmi les affirmations suivantes concernant le chômage keynésien, laquelle est fausse ?

- Il ne peut exister que dans le court terme.
- Il provient d'une demande de bien insuffisante.
- Il peut être réduit en baissant le salaire.
- Il peut être réduit par une politique de relance.

7. Parmi les individus suivants, qui est l'unique chômeur / chômeuse au sens de l'INSEE ?

- Moundir, 26 ans, étudiant en pharmacie. Ne travaille pas et ne souhaite pas travailler en parallèle de ses études.
- Marcel, 30 ans, n'a pas et ne cherche pas d'emploi. Il va reprendre la boucherie de son père dans 6 mois.
- Hélène, 47 ans, ancienne couturière licenciée. A postulé à des offres d'emploi en ligne il y a 10 jours et attend un retour.
- Nelly, 16 ans, a quitté l'école et fait du baby-sitting un soir par semaine. Elle cherche une place en tant qu'apprentie dans la grande distribution.

8. Parmi les événements suivants, lequel ferait déplacer la courbe d'offre de travail vers la gauche ?

- Un nombre anormalement élevé de naissances il y a 20 ans.
- Une hausse de la productivité du travail.
- L'émigration soudaine d'une proportion importante de la population.
- Une baisse du revenu de solidarité active.

Questions de cours (4 points)

1. Expliquez pourquoi une firme sur un marché concurrentiel peut avoir intérêt à payer un salaire d'efficience. Dans la modélisation faite de ce phénomène en cours, quelle est l'hypothèse fondamentale qui a été faite sur le comportement des employés ? (2 points).

Une firme peut avoir intérêt à payer un salaire d'efficience pour plusieurs raisons :

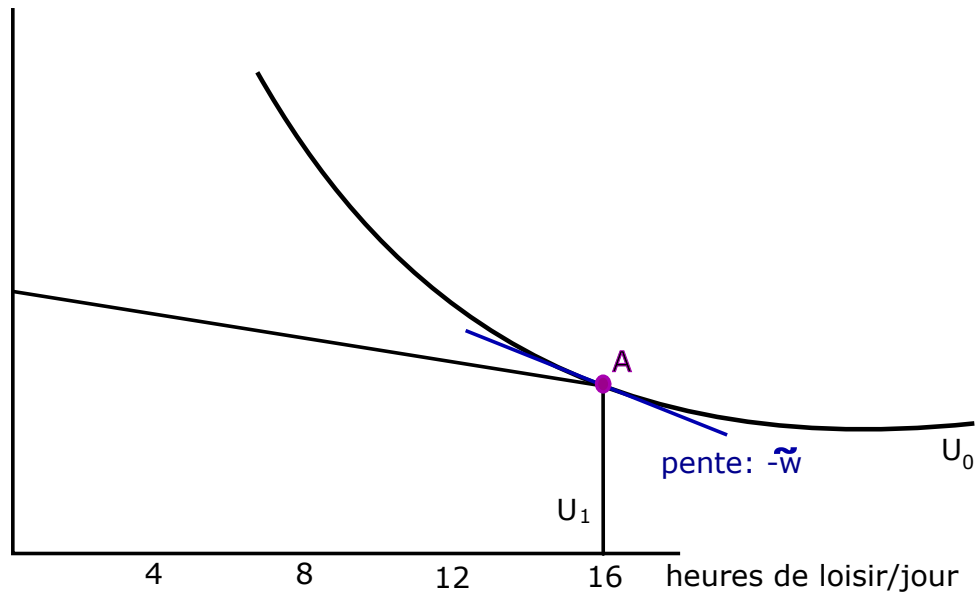
- Lorsqu'il est difficile de mesurer la productivité des employés. Le fait de proposer un salaire supérieur au salaire concurrentiel permet alors de réduire le tire-au-flanc en fournissant des incitations aux employés de rester dans l'entreprise.
- Lié au premier point, créer des incitations pour rester dans l'entreprise permet de réduire les coûts de recrutement et de licenciement (*coûts de turnover*).
- Enfin, fournir un salaire décent permet aux employés de bien nourrir corps et esprit, et ainsi d'être en bonne santé physique et morale, ce qui peut avoir un effet positif sur leur productivité.

L'hypothèse fondamentale faite sur le comportement des employés est celui d'une corrélation positive entre l'effort fourni et le salaire perçu.

2. Faites un graphique dans le plan (loisir, consommation) qui représente un individu dont le choix optimal est de ne pas travailler. (2 points)

Le graphique suivant donne un exemple d'individu dont le choix optimal consiste à ne pas travailler. Pour tout salaire inférieur à la pente de la droite bleue (en valeur absolue), cet individu choisira de dédier tout son temps au loisir. La pente \tilde{w} représente ainsi le salaire de réservation de l'individu.

consommation



Exercice (8 points)

Une firme en concurrence pure et parfaite produit des clés avec la fonction de production suivante :

$$f(L_Q, L_{NQ}) = L_Q^{0,3} L_{NQ}^{0,7}.$$

L_Q représente le nombre de travailleurs qualifiés, et L_{NQ} le nombre de travailleurs non-qualifiés. Le salaire des non-qualifiés w_{NQ} , est égal au salaire minimum national et vaut 5. Il y a dans la firme 10 travailleurs qualifiés, et 70 travailleurs non-qualifiés.

a) En supposant que la firme maximise son profit, quel est le salaire w_Q qui prévaut sur le marché du travail qualifié ? (2 points)

$$w(NQ) = 15$$

L'Etat décide d'augmenter le salaire minimum, le faisant passer à 10. On suppose que l'entreprise peut embaucher les quantités qu'elle souhaite sans que cela n'ait d'impact sur les salaires, qui sont exogènes. w_{NQ} est donc égal à 10, et w_Q à sa valeur précédemment calculée.

b) Quel sera le nouveau rapport $\frac{L_Q}{L_{NQ}}$? (2 points)

$$L(Q)/L(NQ) = 1/3.5$$

On suppose qu'avant comme après la modification du salaire minimum, la firme engage un coût total de 500.

c) Après la hausse du salaire minimum, quel prix minimum d'une clé permet à la firme de ne pas faire de pertes ? (2 points)

Après la hausse du salaire minimum, les quantités utilisées des deux facteurs sont $L_Q = 10$ et $L_{NQ} = 35$. En les injectant dans la fonction de production et en égalisant l'expression du profit à 0, on obtient :

$$P \approx 20,8$$

d) Quelle est l'élasticité-prix croisé du travail qualifié par rapport au salaire non-qualifié ? Comment peut-on caractériser la relation entre travailleurs qualifiés et non-qualifiés dans la production ? (2 points)

$$\epsilon = \frac{\delta L_Q}{\delta w_{NQ}} \times \frac{w_{NQ}}{L_Q} = \frac{0}{5} \times \frac{5}{10} = 0$$

Pour une fonction Cobb-Douglas, cette élasticité vaut toujours 0.

Les deux types de travail sont donc indépendants.