



EC 231
ENSEIGNER L'ESPACE AU CYCLE 1

Soizic PATRY

soizic.patry@universite-paris-saclay.fr

SOMMAIRE

Partie 1 - Instructions officielles.

- Fiche 1** - Programme du Cycle 1 – Domaine 5 - Explorer le monde p. 2
- Fiche 2** - Se repérer dans l'espace au Cycle 1 p. 3-4
- Fiche 3** - Se repérer dans l'espace au Cycle 1 (Tableau synoptique) p. 5

Partie 2 – Mise en œuvre pédagogique.

- Fiche 4** – Exploitation de l'album Devine qui fait quoi de Gerda Müller p. 6-15

FICHE N°1 - SE REPÉRER DANS L'ESPACE AU CYCLE 1

5. Explorer le monde

Source Eduscol BO n°25 du 24-6-2021 :

<https://eduscol.education.fr/document/20062/download>

5.1. Se repérer dans le temps et l'espace

Dès leur naissance, par leurs activités exploratoires, les enfants perçoivent intuitivement certaines dimensions spatiales et temporelles de leur environnement immédiat. Ces perceptions leur permettent d'acquérir, au sein de leurs milieux de vie, une première série de repères, de développer des attentes et des souvenirs d'un passé récent. Ces connaissances demeurent toutefois implicites et limitées. L'un des objectifs de l'école maternelle est précisément de les amener **progressivement** à considérer le temps et l'espace comme des dimensions relativement indépendantes des activités en cours, et à commencer à les traiter comme telles. Elle cherche également à les amener à dépasser peu à peu leur propre point de vue et à adopter celui d'autrui.

Chaque activité est l'occasion d'une expression orale, par anticipation, en situation, a posteriori ou de façon décontextualisée.

5.1.1. Objectifs visés et éléments de progressivité

L'espace

Faire l'expérience de l'espace

L'expérience de l'espace porte sur l'acquisition de connaissances liées aux déplacements, aux distances et aux repères spatiaux élaborés par les enfants au cours de leurs activités. L'enseignant crée les conditions d'une accumulation d'expériences assorties de prises de repères sur l'espace en permettant aux enfants de l'explorer, de le parcourir, d'observer les positions d'éléments fixes ou mobiles, les déplacements de leurs pairs, d'anticiper progressivement leurs propres itinéraires au travers d'échanges langagiers. L'enseignant favorise ainsi l'organisation de repères que chacun élabore, par l'action et par le langage, à partir de son propre corps afin d'en construire progressivement une image orientée.

Représenter l'espace

Par l'utilisation et la production de représentations diverses (photos, maquettes, dessins, plans, etc.) et également par les échanges langagiers avec leurs camarades et les adultes, les enfants apprennent à restituer leurs déplacements et à en effectuer à partir de consignes orales comprises et mémorisées. Ils établissent alors les relations entre leurs déplacements et les représentations de ceux-ci. Le passage aux représentations planes par le biais du dessin les amène à commencer à mettre intuitivement en relation des perceptions en trois dimensions et des codages en deux dimensions faisant appel à certaines formes géométriques (rectangles, carrés, triangles, cercles). Ces mises en relations seront plus précisément étudiées à l'école élémentaire, mais elles peuvent déjà être utilisées pour coder des déplacements ou des représentations spatiales. De plus, les dessins, comme les textes présentés sur des pages ou les productions graphiques, initient les enfants à se repérer et à s'orienter dans un espace à deux dimensions, celui de la page mais aussi celui des cahiers et des livres.

Découvrir l'environnement

L'observation constitue une activité centrale. Elle est d'abord conduite à « hauteur d'élève » au sein de l'école et de ses abords (la classe, l'école, le village, le quartier, etc.) puis permet la découverte d'espaces moins familiers (selon les cas, campagne, ville, mer, montagne, etc.), à partir de documents et de situations vécues en milieu naturel lors de sorties scolaires régulières. L'observation des constructions humaines (maisons, commerces, monuments, routes, ponts, etc.) relève du même cheminement. Ces différentes situations se prêtent à des questionnements et aux premiers classements, à la production d'images (l'appareil photographique numérique est un auxiliaire pertinent), à la recherche d'informations, grâce à la médiation du maître, sur le terrain, dans des documentaires, sur des sites Internet. Cette exploration des milieux permet d'interroger les gestes du quotidien, de faire prendre conscience aux élèves d'interactions simples, de les initier à une attitude responsable (respect des lieux, de la vie, connaissance de l'impact de certains comportements sur l'environnement, etc.). L'ensemble est complété et prolongé au travers des supports de travail, de rituels et de jeux, ainsi que dans le choix des textes et histoires utilisés.

À partir des expériences vécues à l'école et en dehors de celle-ci par les enfants de la classe et des occasions qu'il provoque, l'enseignant favorise également une première découverte de pays et de cultures pour les ouvrir à la diversité du monde. Cette découverte peut se faire en lien avec une première sensibilisation à la pluralité des langues.

5.1.2. Ce qui est attendu des enfants en fin d'école maternelle

- Situer des objets par rapport à soi, entre eux, par rapport à des objets repères.
- Se situer par rapport à d'autres, par rapport à des objets repères.
- Dans un environnement bien connu, réaliser un trajet, un parcours à partir de sa représentation (dessin ou codage).
- Élaborer des premiers essais de représentation plane, communicables (construction d'un code commun).
- Orienter et utiliser correctement une feuille de papier, un livre ou un autre support d'écrit, en fonction de consignes, d'un but ou d'un projet précis.
- Utiliser des marqueurs spatiaux adaptés (devant, derrière, droite, gauche, dessus, dessous, etc.) dans des récits, descriptions ou explications.

FICHE N°2 - SE REPÉRER DANS L'ESPACE AU CYCLE 1

A. Les objectifs du Cycle 1 (BO n°25 du 24/06/2021).

Le tableau ci-dessous résume les 3 objectifs des programmes de maternelle sur l'espace :

PS	MS	GS
<p>Faire l'expérience de l'espace</p> <p>Expériences centrées autour du corps de l'élève</p>	<p>Faire l'expérience de l'espace</p> <p>Expériences autour du corps, puis dans la classe et la salle de motricité</p>	<p>Faire l'expérience de l'espace</p> <p>Expériences hors de la classe et de l'école</p>
<p>Représenter l'espace</p> <p>Des formes géométriques simples sur une feuille (micro-espace)</p>	<p>Représenter l'espace</p> <p>Utilisation de codes un peu plus complexes mais dans un espace restreint (classe, cour)</p>	<p>Représenter l'espace</p> <p>Représentation de méso-espaces uniquement Codification plus complexe</p>
<p>Découvrir l'environnement</p> <p>L'école, ses acteurs, ses différents lieux</p>	<p>Découvrir l'environnement</p> <p>Le quartier, le village autour de l'école</p>	<p>Découvrir l'environnement</p> <p>D'autres types d'espaces (montagne, mer, campagne) et d'autres pays du monde</p>

B. Le lexique sur le temps à travailler au Cycle 1.

Le tableau ci-dessous propose une liste non exhaustive du vocabulaire sur l'espace que les enseignants peuvent faire apprendre progressivement aux élèves à travers diverses situations.

<p>Pour se situer dans l'espace et mesurer les distances</p> <ul style="list-style-type: none"> • <i>Dans, dedans, à l'intérieur</i> • <i>Dehors, à l'extérieur</i> • <i>Dessus/dessous, entre, en bas, à côté, loin/près, ici/là/là-bas, autour, au milieu, à gauche / à droite, devant/derrière, loin/près, en face de, à travers, au coin de, après/avant...</i> 	<p>Situations possibles</p> <ul style="list-style-type: none"> • Raconter l'organisation de la salle de classe, de l'école. Réalisation d'une affiche sur les différents éléments de la classe... • Jeux dans les « coins » de la classe. • Reprendre le récit d'un livre pour la jeunesse. Décrire les positions des personnages, des objets. • Préparer/raconter son parcours de motricité. • Rechercher un objet caché.
<p>Pour expliquer son déplacement, son action</p> <p><i>Aller, marcher, se diriger, ramper, sauter, enjamber, grimper...</i></p>	<p>Situations possibles</p> <ul style="list-style-type: none"> • Préparer/raconter son parcours de motricité. • Raconter comment on a trouvé un objet caché. • Réaliser une course d'orientation.
<p>Pour explorer le monde et découvrir d'autres cultures</p> <ul style="list-style-type: none"> • Dans le quartier proche de l'école ou le village : <i>maisons, commerces, monuments, routes, plages, bâtiments...</i> • Dans des espaces moins familiers : <i>campagne, ville, mer, montagne...</i> 	<p>Situations possibles</p> <ul style="list-style-type: none"> • Observations et descriptions au cours d'une sortie et restitutions au retour en classe. • Réalisation d'un roman-photos de la sortie, reprenant les noms des différents lieux visités, avec les élèves. • Aménagement d'un espace de jardinage, de tri. • Réalisation d'un panneau indiquant toutes les informations abordées sur un pays.

FICHE N°2 - SE REPÉRER DANS L'ESPACE AU CYCLE 1

C. Une proposition de progression des compétences de la PS à la GS.

Le tableau ci-dessous présente la liste des compétences en les classant des plus faciles aux plus compliquées en notant d'un « + » le niveau où leur apprentissage est le plus recommandé :

	PS	MS	GS
Comprendre et utiliser à bon escient le vocabulaire de localisation : devant, derrière, sur, dessous, dessus, dedans.	+	++	++
Décrire oralement sa position par rapport à des objets ou à d'autres personnes.	+	++	++
Comprendre et utiliser à bon escient le vocabulaire de voisinage : loin de, près de, à côté de ...	+	++	++
Décrire oralement des positions relatives à des objets ou à d'autres personnes.	+	++	++
Suivre un itinéraire simple dans l'école (salle de motricité, cour) en respectant les consignes orales.	+	++	++
Décrire oralement les différents éléments d'un espace organisé.	+	++	++
Localiser oralement les différents éléments d'un espace organisé.	+	++	++
Décrire oralement des itinéraires.	-	+	++
Représenter un itinéraire.	-	+	++
Repérer des éléments étudiés selon différents points de vue.	-	+	++
Comprendre et utiliser à bon escient le vocabulaire d'enveloppement : au milieu, à l'intérieur, à l'extérieur ...	-	+	++
Distinguer la gauche et la droite.	-	+	++
Suivre un itinéraire dans l'école (salle de motricité, cour) en respectant des consignes écrites codées (plan).	-	+	++
Se repérer dans une maquette.	-	+	++
Suivre un itinéraire sur une maquette.	-	+	++
Se repérer dans un espace en passant de la maquette au plan et inversement.	-	+	++
Se repérer dans l'espace d'une page.	-	+	++
Représenter l'espace proche sur un plan (classe, école, quartier).	-	-	+
Comprendre et utiliser à bon escient le vocabulaire de continuité : à la limite, au bord ...	-	-	+
Comprendre et utiliser à bon escient le vocabulaire de séparation : en dehors de, séparé de ...	-	-	+

FICHE N°3 - SE REPÉRER DANS L'ESPACE AU CYCLE 1

L'espace	
2 ANS	4 ANS → 6 ANS
→	
OBJECTIFS VISES	Faire l'expérience de l'espace Acquérir des connaissances liées aux déplacements, aux distances et aux repères spatiaux élaborés par les enfants au cours de leurs activités.
ELEMENTS DE PROGRESSIVITE	Permettre aux enfants : <ul style="list-style-type: none"> • d'explorer l'espace, • de le parcourir, • d'observer les positions d'éléments fixes ou mobiles, les déplacements de leurs pairs, • d'anticiper progressivement leurs propres itinéraires au travers d'échanges langagiers.
POSTURES ET GESTES PROFESSIONNELS	<ul style="list-style-type: none"> • Créer les conditions d'une accumulation d'expériences ; • Les assortir de prises de repères sur l'espace.
OBJECTIFS VISES	Représenter l'espace
ELEMENTS DE PROGRESSIVITE	<ul style="list-style-type: none"> • Etablir des relations entre les déplacements et les représentations de ceux-ci ; • Effectuer des déplacements à partir de consignes orales et mémorisées ; • Mettre en relation des perceptions en trois dimensions et des codages en deux dimensions faisant appel à certaines formes géométriques (rectangles, carrés, triangles, cercles) ; • Coder des déplacements ou des représentations spatiales ; • Se repérer et s'orienter dans un espace à deux dimensions, celui de la page mais aussi ceux des cahiers et des livres. • Mettre à disposition des représentations diverses (photos, maquettes, dessins, plans...); • Favoriser les échanges langagiers.
POSTURES ET GESTES PROFESSIONNELS	
OBJECTIFS VISES	Découvrir différents milieux
ELEMENTS DE PROGRESSIVITE	<ul style="list-style-type: none"> • Observer son environnement proche puis découvrir des espaces moins familiers
POSTURES ET GESTES PROFESSIONNELS	<p>Première approche du paysage comme milieu marqué par l'activité humaine :</p> <ul style="list-style-type: none"> • Se questionner ; • Produire des images (appareil photographique numérique) ; • Rechercher des informations dans des documentaires, sur des sites internet.
POSTURES ET GESTES PROFESSIONNELS	<ul style="list-style-type: none"> • Conduire les enfants de l'observation de l'environnement proche (la classe, l'école, le quartier...) à la découverte d'espaces moins familiers (campagne, ville, mer, montagne...); • Conduire les enfants à l'observation des constructions humaines (maisons, commerces, monuments, routes, ponts...); • Initier les enfants à une attitude responsable (respect des lieux, de la vie, connaissance de l'impact de certains comportements sur l'environnement...); • Favoriser une première découverte de pays et de cultures pour ouvrir à la diversité du monde (peut se faire en lien avec une première sensibilisation à la pluralité des langues).
CE QUI EST ATTENDU DES ENFANTS EN FIN D'ÉCOLE MATERNELLE	<ul style="list-style-type: none"> • Situer des objets par rapport à soi, entre eux, par rapport à des objets repères. • Se situer par rapport à d'autres, par rapport à des objets repères. • Dans un environnement bien connu, réaliser un trajet, un parcours à partir de sa représentation (dessin ou codage). • Élaborer des premiers essais de représentation plane, communicables (construction d'un code commun). • Orienter et utiliser correctement une feuille de papier, un livre ou autre support d'écrit, en fonction de consignes, d'un but ou d'un projet précis. Utiliser des marqueurs spatiaux adaptés (devant, derrière, droite, gauche, dessus, dessous...) dans des récits, des descriptions ou explications.
POUR ALLER PLUS LOIN	Eduscol : l'évaluation http://cache.media.eduscol.education.fr/file/INDICATEURS_DE_PROGRES/43/1/Doc_entier_Indicateur_de_progres1103_548431.pdf page 42.

https://www.dsden94.ac-creteil.fr/IMG/pdf/6progressivite_explorer_le_monde_temps_espace-2.pdf

FICHE N°4 – DEVINE QUI FAIT QUOI DE GERDA MÜLLER

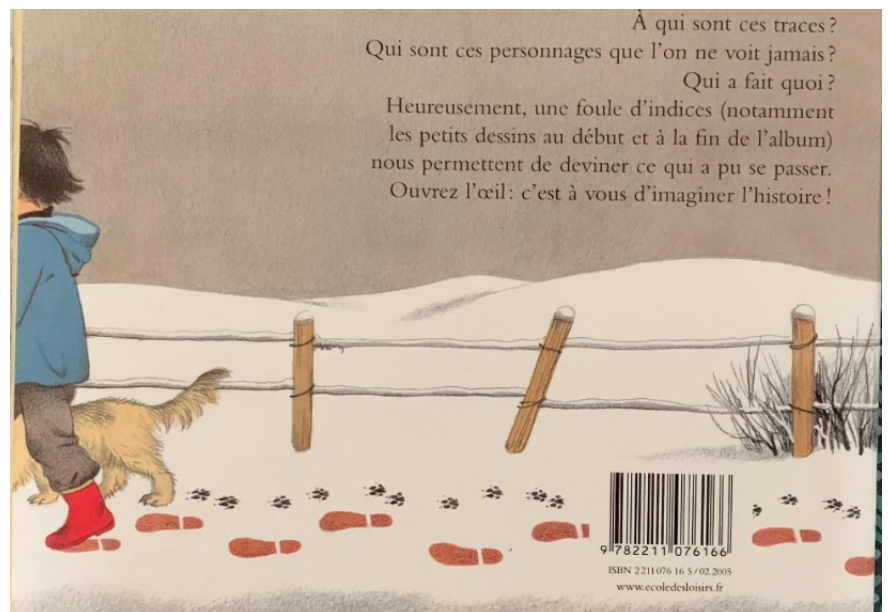
A. Présentation de l'album.

L'album *Devine qui fait quoi* de Gerda Müller est un album qui ne contient aucun texte à l'exception de trois mots de la première page : « Suivons ces traces ... ». Même le principal protagoniste du récit, un petit garçon, est absent des images. L'album donne donc à lire une suite de décors, de lieux géographiques ayant été parcourus par le jeune héros invisible et qui a laissé les traces, les indices, de son passage. Il appartient alors au lecteur de verbaliser et de découvrir l'intrigue.



Dans *Devine qui fait quoi*, le petit garçon que l'on entrevoit sous les couvertures sur l'illustration de la page de titre, se réveille, joue avec une caisse en bois qu'il entreprend de transformer en bateau. Il s'aperçoit alors qu'il lui manque un mât. Après avoir pris son petit-déjeuner, il part affronter la neige qui a recouvert la campagne environnante. C'est de l'autre côté d'une rivière qu'il trouve une branche dont il s'empare et qu'il apporte à la maison pour terminer de jouer. Son parcours géographique, comme toute assez simple, est parsemé de petits épisodes anecdotiques que Gerda Müller nous laisse découvrir à travers quelques menus détails disséminés dans les double pages de décors.

Le récit est à lire par doubles pages ce qui permet de proposer au lecteur une série de vues panoramiques séquentielles des lieux traversés par l'enfant. Le lecteur est invité à suivre le personnage depuis son espace intime (son lit à la page de titre), en passant par sa chambre, sa maison, la cour de sa maison (matérialisée par une clôture barbelée), les abords immédiats de la maison (enclos, remise), l'au-delà des confins connus matérialisés par le cours d'eau que l'enfant brave en fabriquant un pont de fortune.



FICHE N°3 – DEVINE QUI FAIT QUOI DE GERDA MÜLLER

B. Détails des pages de l'album.

1.

À visionner : <https://www.youtube.com/watch?v=hzdAeIC2IU4>



2.



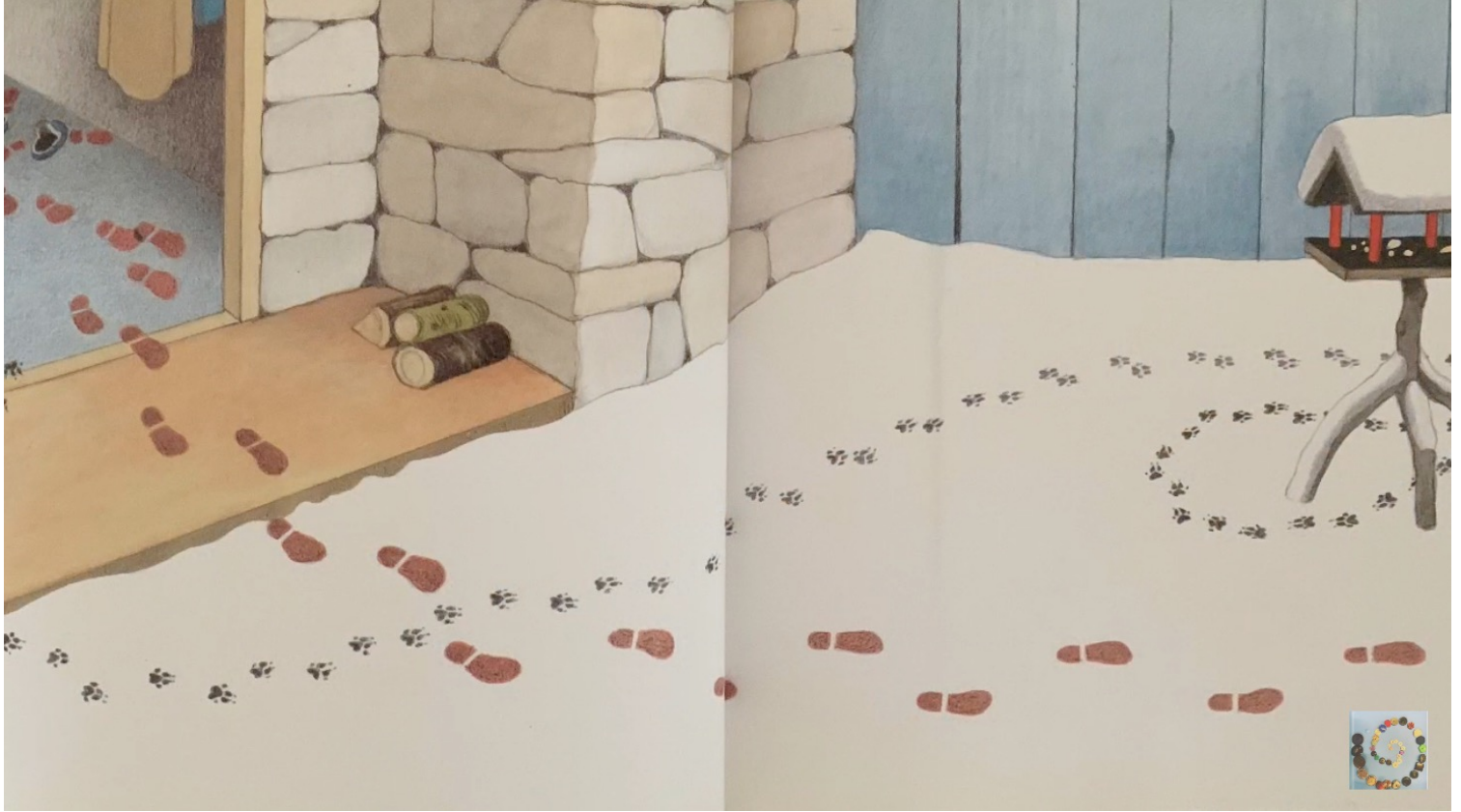
3.



4.



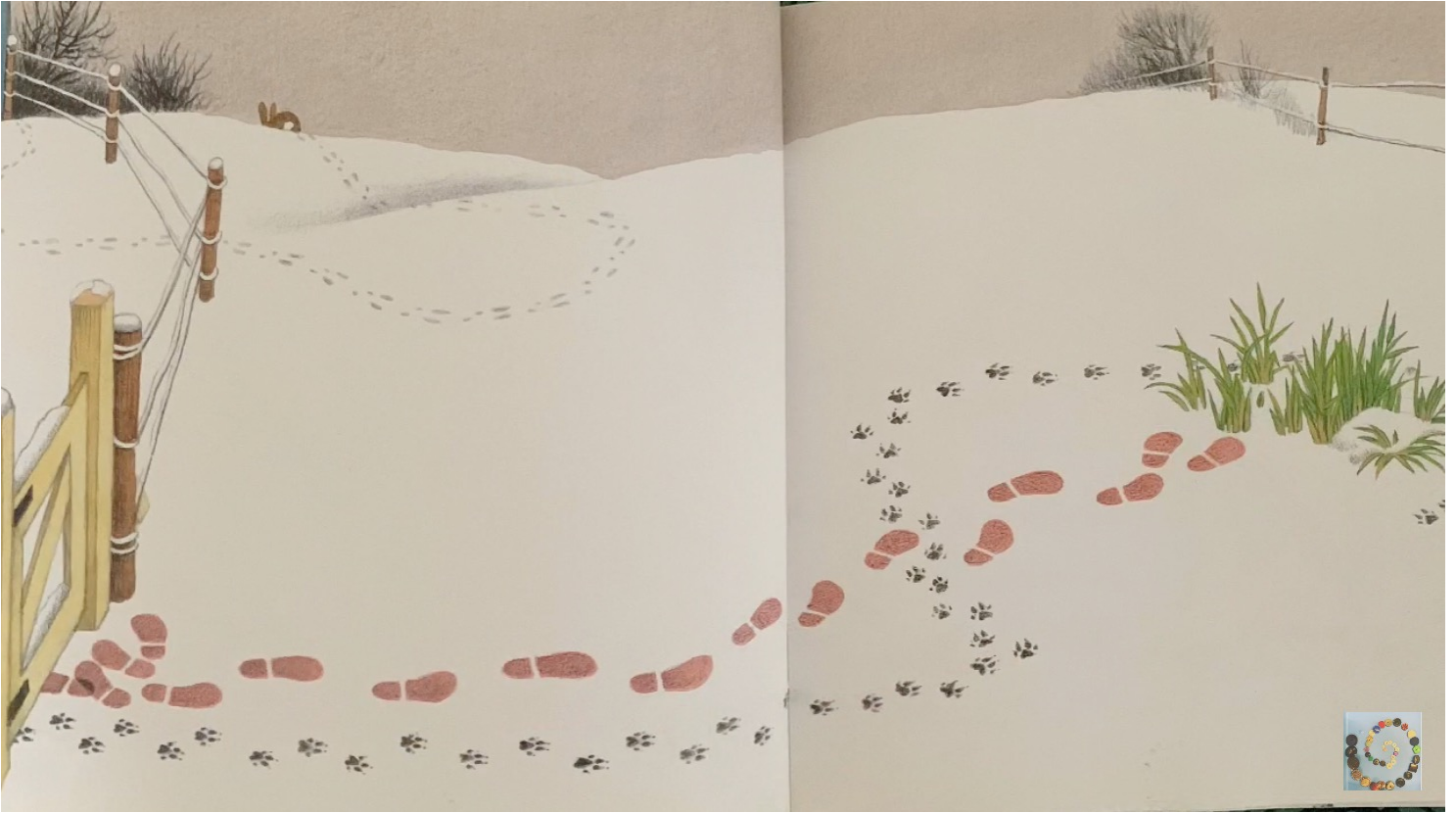
5.



6.



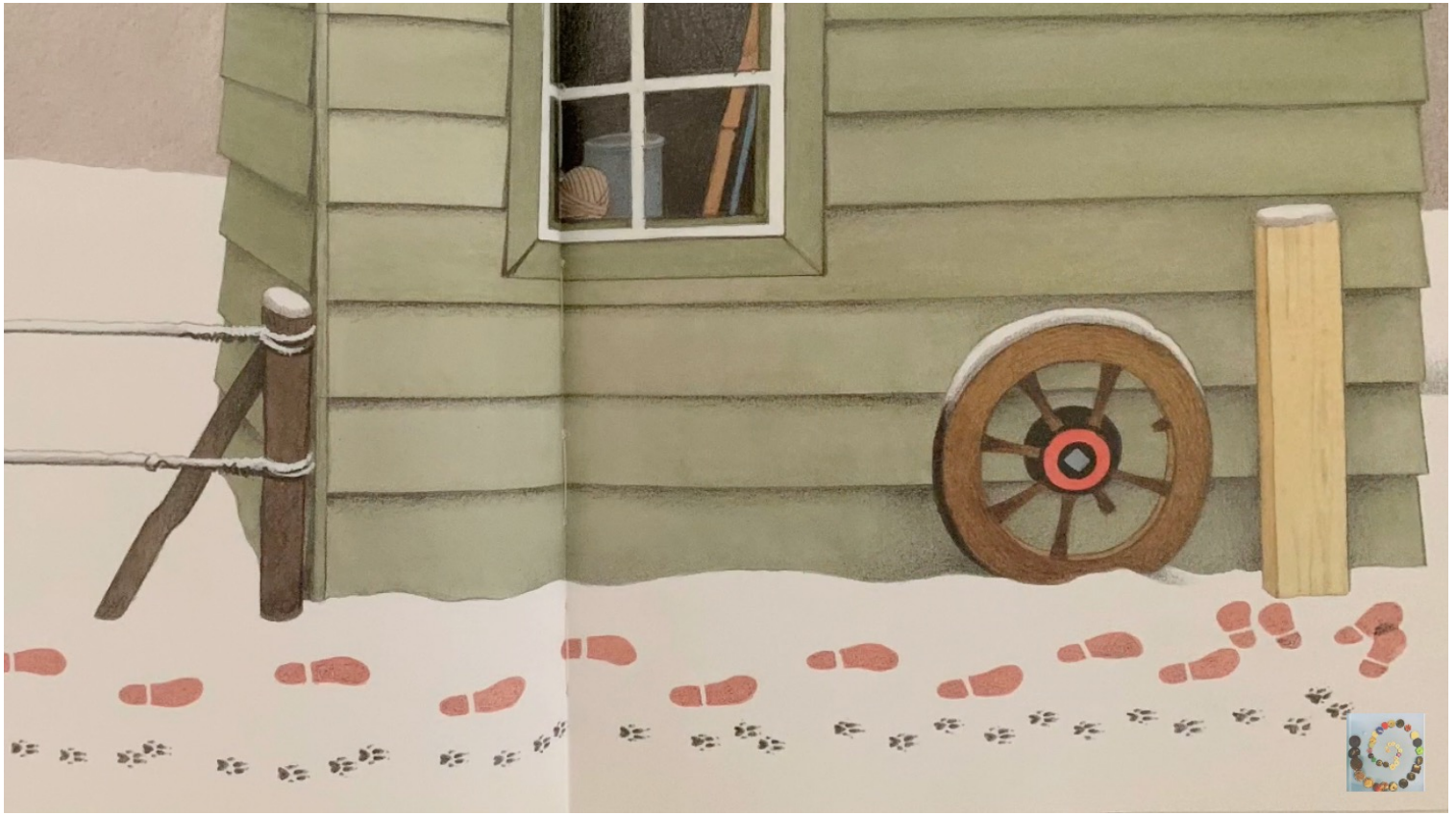
7.



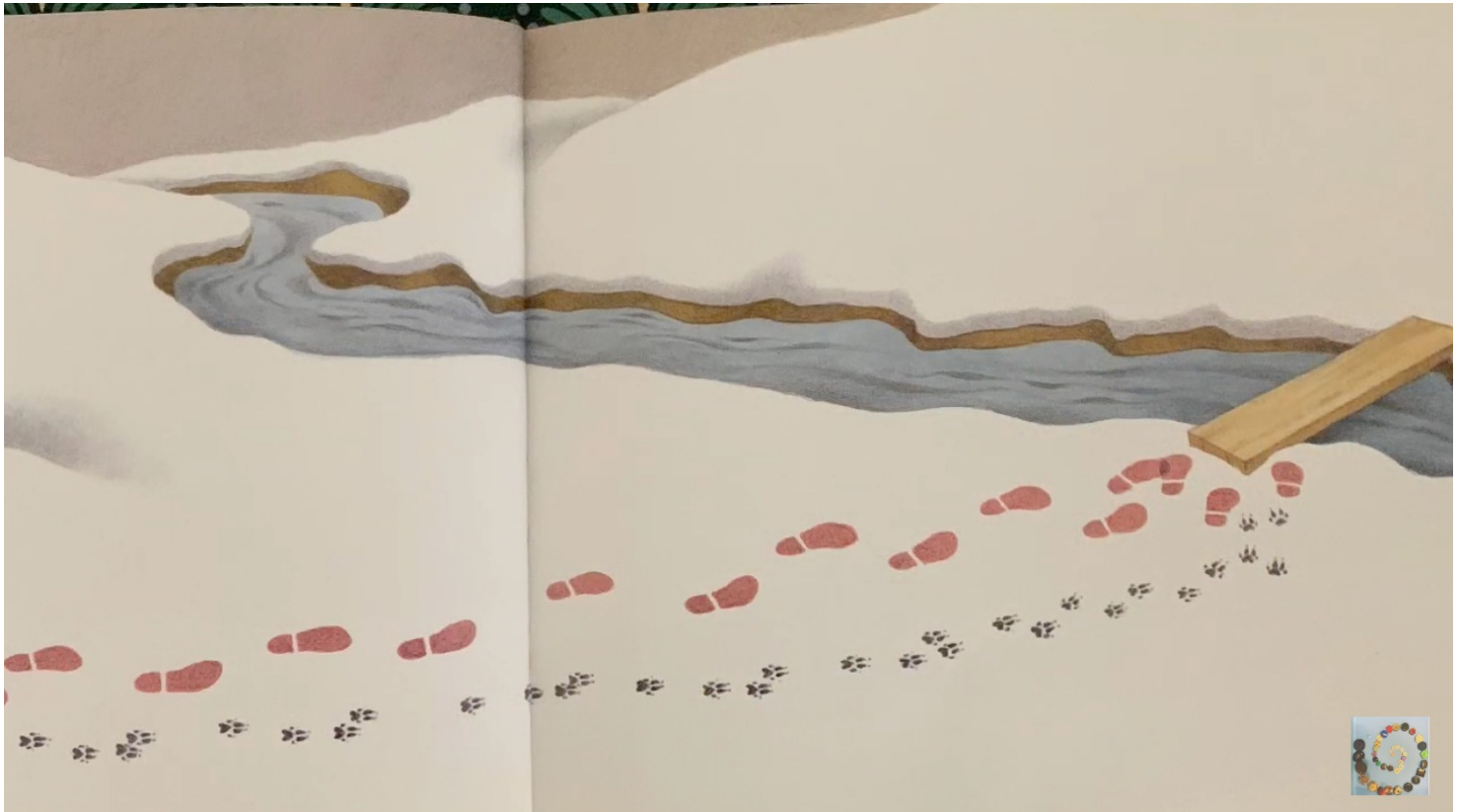
8.



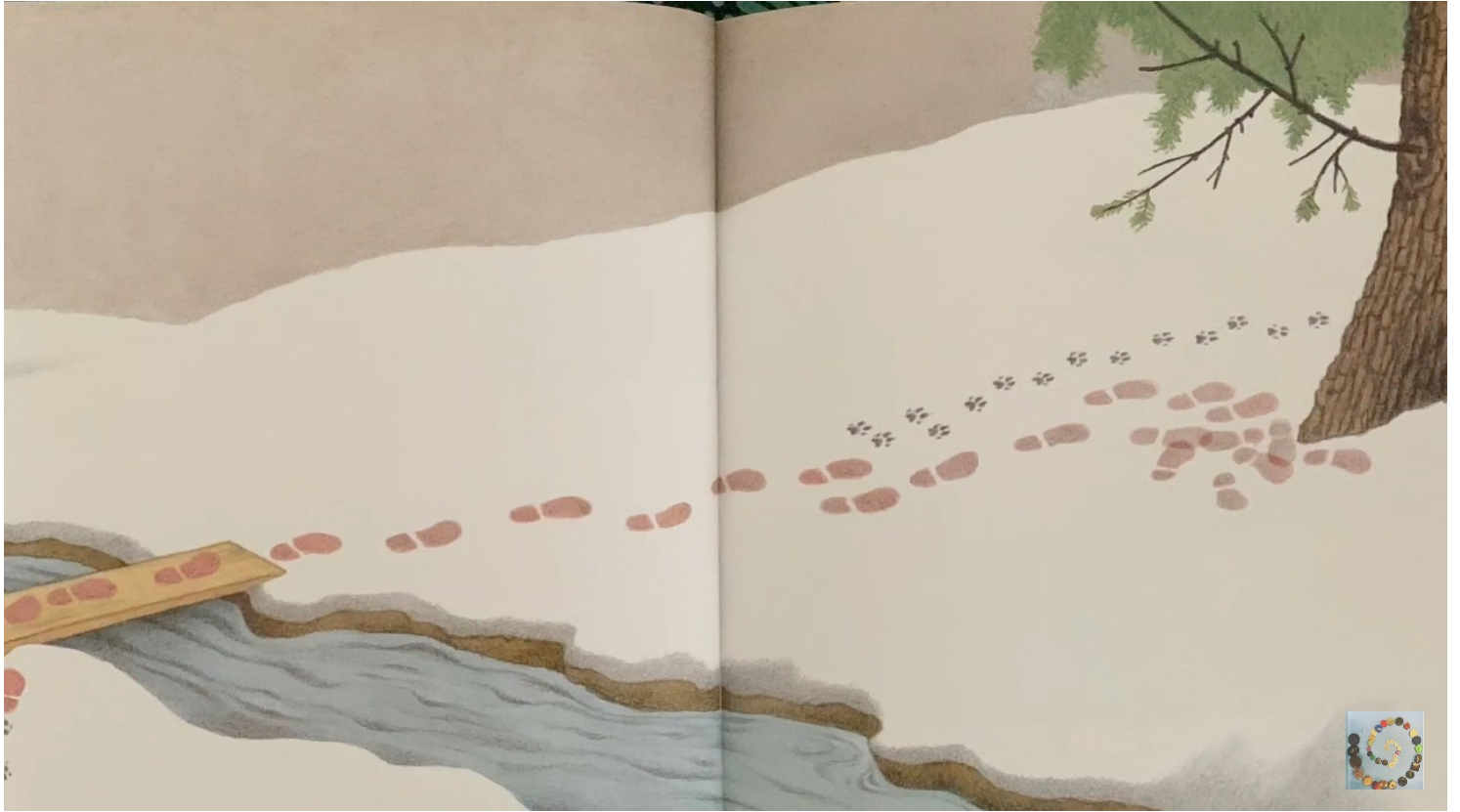
9.



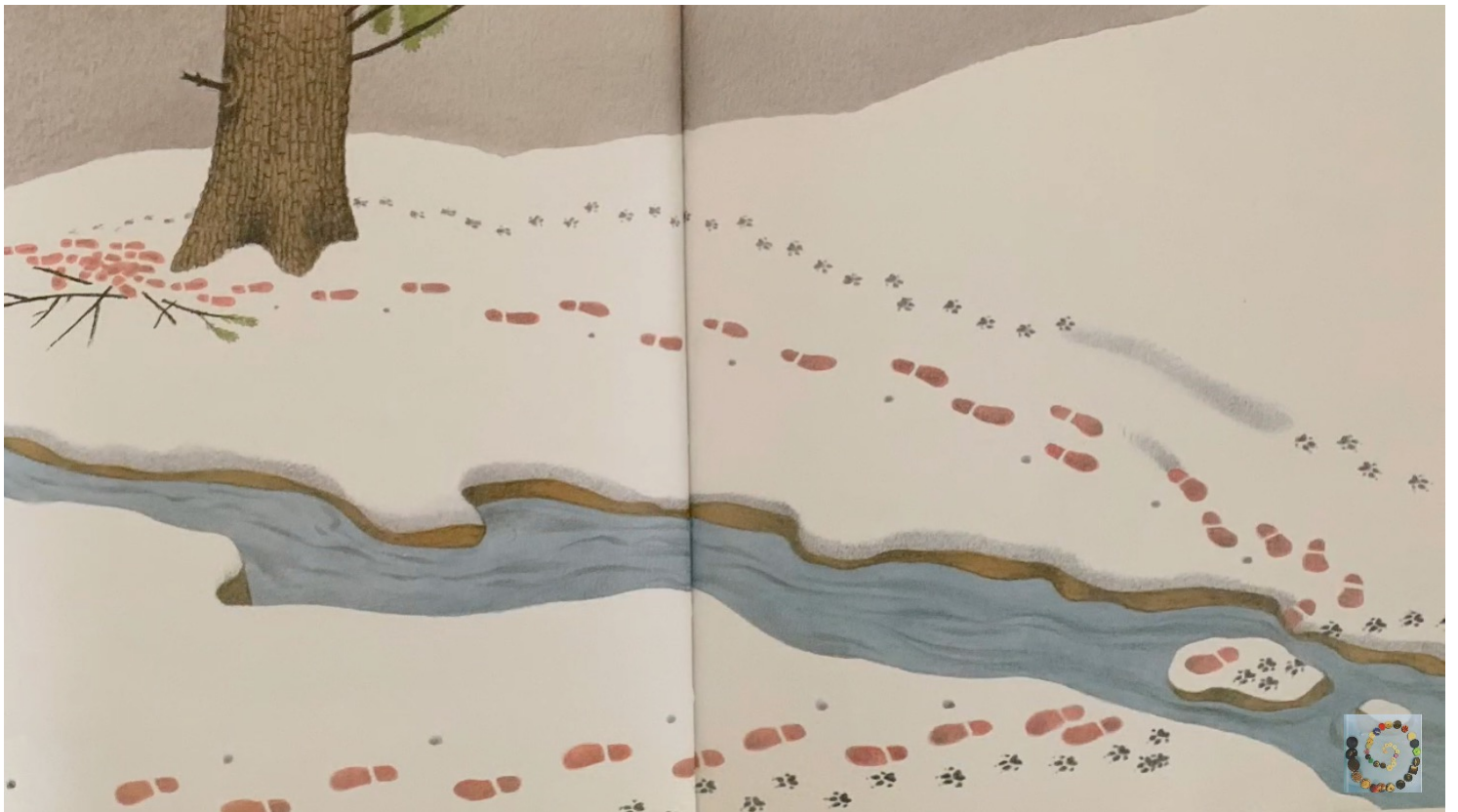
10.



11.



12.



13.



14.



15.



16.



17.



18.

