

# EC 231 - SE REPÉRER DANS L'ESPACE AU CYCLE 2

Soizic PATRY  
Novembre 2024

# Plan des TD EC 231

## 1. Explorer l'espace au Cycle 1

### OJECTIFS VISÉS

- Faire l'expérience de l'espace
- Représenter l'espace
- Découvrir l'environnement

## 2. Découvrir l'espace au Cycle 2

### OJECTIFS VISÉS

- Se repérer dans l'espace et le représenter
- Situer un lieu sur une carte, un globe ou un écran informatique
- Explorer les organisations du monde

## 3. Etudier la géographie au Cycle 3

- CM1. Th.1. Découvrir les lieux où j'habite
- CM1. Th.2. Se loger, travailler, se cultiver, avoir des loisirs en France
- CM1. Th.3. Consommer en France
- CM2. Th.1. Se déplacer
- CM2. Th.2. Communiquer d'un bout à l'autre du monde grâce à l'Internet
- CM2. Th.3. Mieux habiter

# Objectifs du TD N°2

---

- **Connaître** les instructions officielles et les attendus disciplinaires du Cycle 2.
- **Maîtriser** le lexique didactique et pédagogique concernant la structuration de l'espace chez l'enfant.
- **Concevoir** des dispositifs pédagogiques permettant aux élèves de CP au CE2 d'acquérir des repères spatiaux.

# Plan du TD n°2

## « Questionner l'espace au cycle 2 »

Problématique générale :

Comment amener progressivement les élèves à apprendre à structurer l'espace ?

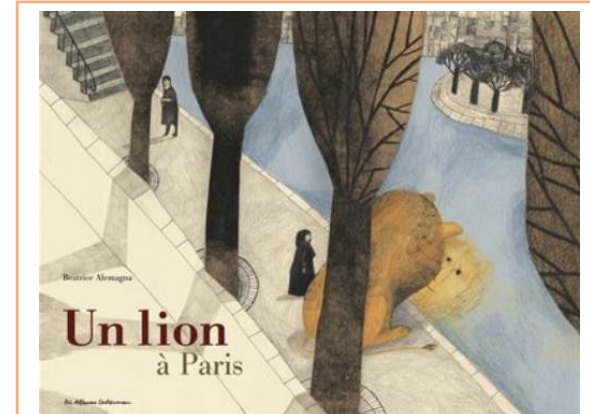
1. Les programmes du Cycle 2

CYCLES 2 3 4

2. La structuration de l'espace perçu à l'espace conçu



3. Mises en œuvre pédagogiques



1.

# Les programmes du Cycle 2



# 1. Les programmes du Cycle 2

---

- Domaine 5 - Questionner le monde
- Sous-domaine - Questionner l'espace et le temps
- Compétence : Se situer dans l'espace
- 2 objectifs visés
- Des éléments de progressivité du CP au CE2
- 5 attendus à la fin du CE2

Source Eduscol BO n°31 du 30-07-2020

# 1. Les programmes du Cycle 2

---

- Domaine 5 - Questionner le monde
- Sous-domaine - Questionner l'espace et le temps



# 1. Les programmes du Cycle 2

Dans cet enseignement, au cycle 2, les élèves passent progressivement d'un temps individuel autocentré à un temps physique et social décentré, et de la même façon d'un espace autocentré à un espace géographique et cosmique. Cette capacité de décentration leur permet (...) de comprendre les interactions entre l'espace et les activités humaines et de comparer des espaces géographiques simples. En fin de cycle, les élèves entrent dans la compréhension du temps long, donc de l'histoire, et commencent à penser la planète, donc sa géographie, comme un tout dans sa variété et sa complexité. Cette démarche est enrichie en explorant la diversité des œuvres humaines réalisées selon le temps et les lieux. Dès le CP, les élèves, guidés par le maître, mènent sur le terrain, des observations, manipulations, explorations et descriptions, complétées par des récits, des témoignages et des études de documents. Ils repèrent ainsi des régularités, des transformations, des corrélations et dégagent des faits remarquables. Ces pratiques régulières articulent des moments ritualisés en évolution constante et des séquences structurées.

Source Eduscol BO n°31 du 30-07-2020



# 1. Les programmes du Cycle 2

Dans cet enseignement, au cycle 2, **les élèves passent progressivement** d'un temps individuel autocentré à un temps physique et social décentré, et de la même façon **d'un espace autocentré à un espace géographique et cosmique**. Cette capacité de décentration leur permet (...) de comprendre les interactions entre l'espace et les activités humaines et de comparer des espaces géographiques simples. En fin de cycle, les élèves entrent dans la compréhension du temps long, donc de l'histoire, et commencent à penser la planète, donc sa géographie, comme un tout dans sa variété et sa complexité. Cette démarche est enrichie en explorant la diversité des œuvres humaines réalisées selon le temps et les lieux. Dès le CP, les élèves, guidés par le maître, mènent sur le terrain, des observations, manipulations, explorations et descriptions, complétées par des récits, des témoignages et des études de documents. Ils repèrent ainsi des régularités, des transformations, des corrélations et dégagent des faits remarquables. Ces pratiques régulières articulent des moments ritualisés en évolution constante et des séquences structurées.

Source Eduscol BO n°31 du 30-07-2020

# 1. Les programmes du Cycle 2

Dans cet enseignement, au cycle 2, les élèves passent progressivement d'un temps individuel autocentré à un temps physique et social décentré, et de la même façon d'un espace autocentré à un espace géographique et cosmique. Cette capacité de décentration leur permet (...) de comprendre les interactions entre l'espace et les activités humaines et de comparer des espaces géographiques simples. En fin de cycle, les élèves entrent dans la compréhension du temps long, donc de l'histoire, et commencent à penser la planète, donc sa géographie, comme un tout dans sa variété et sa complexité. Cette démarche est enrichie en explorant la diversité des œuvres humaines réalisées selon le temps et les lieux. Dès le CP, les élèves, guidés par le maître, mènent sur le terrain, des observations, manipulations, explorations et descriptions, complétées par des récits, des témoignages et des études de documents. Ils repèrent ainsi des régularités, des transformations, des corrélations et dégagent des faits remarquables. Ces pratiques régulières articulent des moments ritualisés en évolution constante et des séquences structurées.

Source Eduscol BO n°31 du 30-07-2020

# 1. Les programmes du Cycle 2

Dans cet enseignement, au cycle 2, les élèves passent progressivement d'un temps individuel autocentré à un temps physique et social décentré, et de la même façon d'un espace autocentré à un espace géographique et cosmique. Cette capacité de décentration leur permet (...) de comprendre les interactions entre l'espace et les activités humaines et de comparer des espaces géographiques simples. En fin de cycle, les élèves entrent dans la compréhension du temps long, donc de l'histoire, et commencent à penser la planète, donc sa géographie, comme un tout dans sa variété et sa complexité. Cette démarche est enrichie en explorant la diversité des œuvres humaines réalisées selon le temps et les lieux. Dès le CP, les élèves, guidés par le maître, mènent sur le terrain, des observations, manipulations, explorations et descriptions, complétées par des récits, des témoignages et des études de documents. Ils repèrent ainsi des régularités, des transformations, des corrélations et dégagent des faits remarquables. Ces pratiques régulières articulent des moments ritualisés en évolution constante et des séquences structurées.

Source Eduscol BO n°31 du 30-07-2020

# 1. Les programmes du Cycle 2

- Domaine 5 - Questionner le monde
- Sous-domaine - Questionner l'espace et le temps
- Compétence : Se situer dans l'espace
- **2 objectifs** visés :
  - Se situer dans l'espace
  - Explorer les organisations du monde

# 1. Les programmes du Cycle 2

---

- Domaine 5 - Questionner le monde
- Sous-domaine - Questionner l'espace et le temps
- Compétence : Se situer dans l'espace
- 2 objectifs visés
- 5 attendus à la fin du CE2



# 1. Se repérer dans l'espace et le représenter

## Se repérer dans l'espace et le représenter

Se repérer dans son environnement proche.

Situer des objets ou des personnes les uns par rapport aux autres ou par rapport à d'autres repères.

- Vocabulaire permettant de définir des positions (gauche, droite, au-dessus, en dessous, sur, sous, devant, derrière, près, loin, premier plan, second plan, nord, sud, est, ouest, etc.).

- Vocabulaire permettant de définir des déplacements (avancer, reculer, tourner à droite/à gauche, monter, descendre, etc.).

Produire des représentations des espaces familiers (les espaces scolaires extérieurs proches, le village, le quartier) et moins familiers (vécus lors de sorties).

- Quelques modes de représentation de l'espace.

Lire des plans, se repérer sur des cartes.

- Éléments constitutifs d'une carte : titre, échelle, orientation, légende.

Ce travail est mené en lien avec les mathématiques.

Passer, dans les activités, de l'espace proche et connu à un espace inconnu.

Mises en situations, avec utilisation orale puis écrite d'un langage approprié.

Ce travail est mené en lien avec les mathématiques.

Étudier des représentations de l'espace environnant (maquettes, plans, photos), en produire.

Dessiner l'espace de l'école.

Prélever des informations sur une carte.

## 2. Situer un lieu sur une carte, sur un globe ou sur un écran informatique.

### Situer un lieu sur une carte ou un globe ou sur un écran informatique

Identifier des représentations globales de la Terre et du monde.

Situer les espaces étudiés sur une carte ou un globe.

Repérer la position de sa région, de la France, de l'Europe et des autres continents.

Savoir que la Terre fait partie d'un univers très vaste composé de différents types d'astres.

- De l'espace connu à l'espace lointain :

- o les pays, les continents, les océans ;
- o la Terre et les astres (la Lune, le Soleil, etc.).

Cartes, cartes numériques, planisphères, globe comme instruments de visualisation de la planète pour repérer la présence des océans, des mers, des continents, de l'équateur et des pôles...

Cartes du système solaire ; repérage de la position de la Terre par rapport au Soleil.

Saisons, lunaisons, à l'aide de modèles réduits (boules éclairées).



### 3. Comparer quelques modes de vie des hommes et des femmes, et quelques représentations du monde.

Connaissances et compétences associées	Exemples de situations, d'activités et de ressources pour l'élève
<b>Comparer des modes de vie</b>	
<p>Comparer des modes de vie (alimentation, habitat, vêtements, outils, guerre, déplacements...) à différentes époques ou de différentes cultures.</p> <ul style="list-style-type: none"><li>- Quelques éléments permettant de comparer des modes de vie : alimentation, habitat, vêtements, outils, guerre, déplacements, etc.</li><li>- Quelques modes de vie des hommes et des femmes et quelques représentations du monde à travers le temps historique.</li><li>- Les modes de vie caractéristiques dans quelques espaces très emblématiques.</li></ul>	<p>Documents, documents numériques, documentaires, écoute et lecture de témoignages, récits.</p>
<p>Identifier et comprendre des interactions simples entre modes de vie et environnement à partir d'un exemple (l'alimentation, l'habitat, le vêtement ou les déplacements).</p>	<p>Documents, documents numériques, documentaires, témoignages.</p>

## 4. Comprendre qu'un espace est organisé.

### Comprendre qu'un espace est organisé

Découvrir le quartier, le village, la ville : ses principaux espaces et ses principales fonctions.

- Des espaces très proches (école, parc, parcours régulier, etc.) puis proches et plus complexes (quartier, village, centre-ville, centre commercial, etc.), en construisant progressivement des légendes.
- Des organisations spatiales, à partir de photographies paysagères de terrain et aériennes ; à partir de documents cartographiques.
- Une carte thématique simple des villes en France.
- Le rôle joué par certains acteurs urbains ou du village (la municipalité, les habitants, les commerçants, etc.) dans l'environnement, à partir d'un exemple lié au traitement des déchets, à la place de la nature en ville, aux déplacements ou à la qualité de l'air.

Photographies prises sur le terrain, dessins ; photographies aériennes obliques (schématisations), puis verticales ; plans, cartes topographiques (schématisations) ; tableau de chiffres (population des grandes villes).

Rencontre avec des acteurs.

## 5. Identifier des paysages.

### Identifier des paysages

Reconnaître différents paysages : les littoraux, les massifs montagneux, les campagnes, les villes, les déserts, etc.

- Les principaux paysages français en s'appuyant sur des lieux de vie.
- Quelques paysages de la planète et leurs caractéristiques.

Comparer des paysages d'aujourd'hui et du passé pour mettre en évidence quelques transformations.

Photographies paysagères, de terrain, vues aériennes, globe terrestre, planisphère, films documentaires.

# 1. Les programmes du Cycle 2

- Domaine 5 - Questionner le monde
- Sous-domaine - Questionner l'espace et le temps
- Compétence : Se situer dans l'espace
- 3 objectifs visés
- 5 attendus à la fin du CE2
- Des éléments de progressivité du CP au CE2



# 1. Les programmes du Cycle 2

---

## ➤ Des éléments de progressivité du CP au CE2

Au CE2, on commence l'étude de l'espace géographique terrestre à travers quelques milieux géographiques caractéristiques. En partant de l'espace vécu puis en abordant progressivement les espaces plus lointains ou peu familiers, on contribue à la décentration de l'élève.

Source Eduscol BO n°31 du 30-07-2020

## ➤ Questionner l'espace au cycle 2 (exemple de programmation annuelle)

	<b>CP</b>	<b>CE1</b>	<b>CE2</b>
<b>Période 1</b>	<b>Milieu familial :</b> <ul style="list-style-type: none"> <li>- La classe</li> <li>- L'école</li> </ul>	<b>Milieu familial :</b> <ul style="list-style-type: none"> <li>- Les abords de l'école et caractérisation des espaces</li> </ul>	Vivre en <b>ville</b> en France et ailleurs
<b>Période 2</b>	<b>Milieu familial :</b> <ul style="list-style-type: none"> <li>- Le quartier</li> <li>- La commune</li> </ul>	<b>Milieus familiers :</b> Paysages urbains et ruraux	Vivre à la <b>campagne</b> en France et ailleurs
<b>Période 3</b>	<b>Maquettes et plans :</b> <ul style="list-style-type: none"> <li>- Place du village</li> </ul>	<b>Milieus familiers :</b> <ul style="list-style-type: none"> <li>- Modes de vie urbains et ruraux</li> </ul>	Vivre au <b>bord de la mer</b> en France et ailleurs
<b>Période 4</b>	<b>Environnement proche</b> <ul style="list-style-type: none"> <li>- La mer</li> </ul>	<b>Environnement proche :</b> <ul style="list-style-type: none"> <li>- Les paysages qui nous entourent</li> </ul>	Vivre à la <b>montagne</b> en France et ailleurs
<b>Période 5</b>	À la découverte d'un milieu lointain	À la découverte d'un milieu lointain	Vivre dans les <b>déserts</b> froids et chauds

2.

La structuration  
de l'espace au  
Cycle 2



## **2. La structuration de l'espace en maternelle**

- 2.1. La structuration de l'espace chez l'enfant (J. Piaget)

❑ Les travaux de recherches expliquent que l'élève passe progressivement :

### De 3 mois à 2/3 ans

- de l'espace vécu (sensori-moteur), dans lequel il est impliqué lui même,

### Jusqu'à 5-6 ans

- à l'espace transposé ou perçu (maquettes) dans lequel il met en relation des objets extérieurs à lui,

Stade de l'espace perçu

### Vers 10-11 ans

- puis à l'espace représenté ou conçu (représentations planes, à deux dimensions) où, la symbolisation lui étant fournie, il doit organiser les éléments entre eux.

Stade de l'espace conçu

- ❑ Capacité de l'enfant de percevoir l'espace sans que son corps et son mouvement n'aient besoin de l'expérimenter directement
- ❑ Construction d'un espace topologique = une représentation plus ou moins symbolisée de l'espace physique
- ❑ Décentration, prise de distance par rapport à l'espace



- ❑ Capacité à concevoir un espace tridimensionnel, débarrassé de tout attribut concret et de toute affectivité
- ❑ Conception de l'espace sur lequel peut s'exercer la géographie : capacité à écrire l'espace sous forme de croquis, cartes, dessins; passage du volume au plan.



## 2. La structuration de l'espace en maternelle

- 2.2. Le rapport de l'enfant à l'espace (G. Brousseau).

**Micro-espace**



**Méso-espace**



**Macro-espace**



# Macro-espace



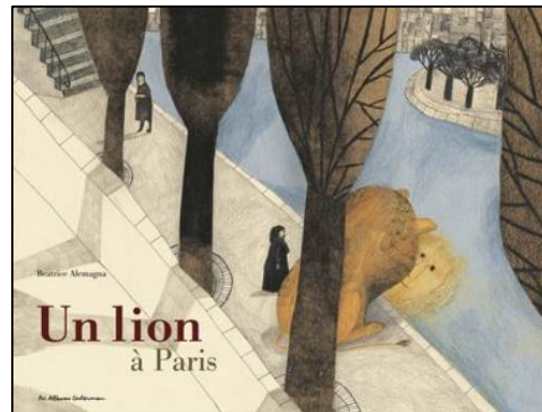
C'est l'espace de la géographie qui est étudiée à partir du Cycle 2 puis au Cycle 3. Il peut être abordé en GS avec les élèves qui maîtrisent les micro et méso-espaces.

- **Espace accessible seulement à des visions locales.**
- Les objets sont **fixes** et **une partie** seulement est sous le contrôle de sa vue.
- Le **sujet** est à l'**intérieur** de l'espace et doit coordonner des informations partielles.
- Une **conceptualisation est indispensable** pour appréhender cet espace (plan, carte, planisphère, globe).

**Exemples** : Le village ou le quartier de l'enfant, sa ville ; etc.

3.

# Mises en œuvre pédagogiques







C'était un gros lion. Un lion jeune, curieux et solitaire. Il s'ennuyait beaucoup dans sa savane. Alors un jour il partit chercher un travail, un amour, un avenir.

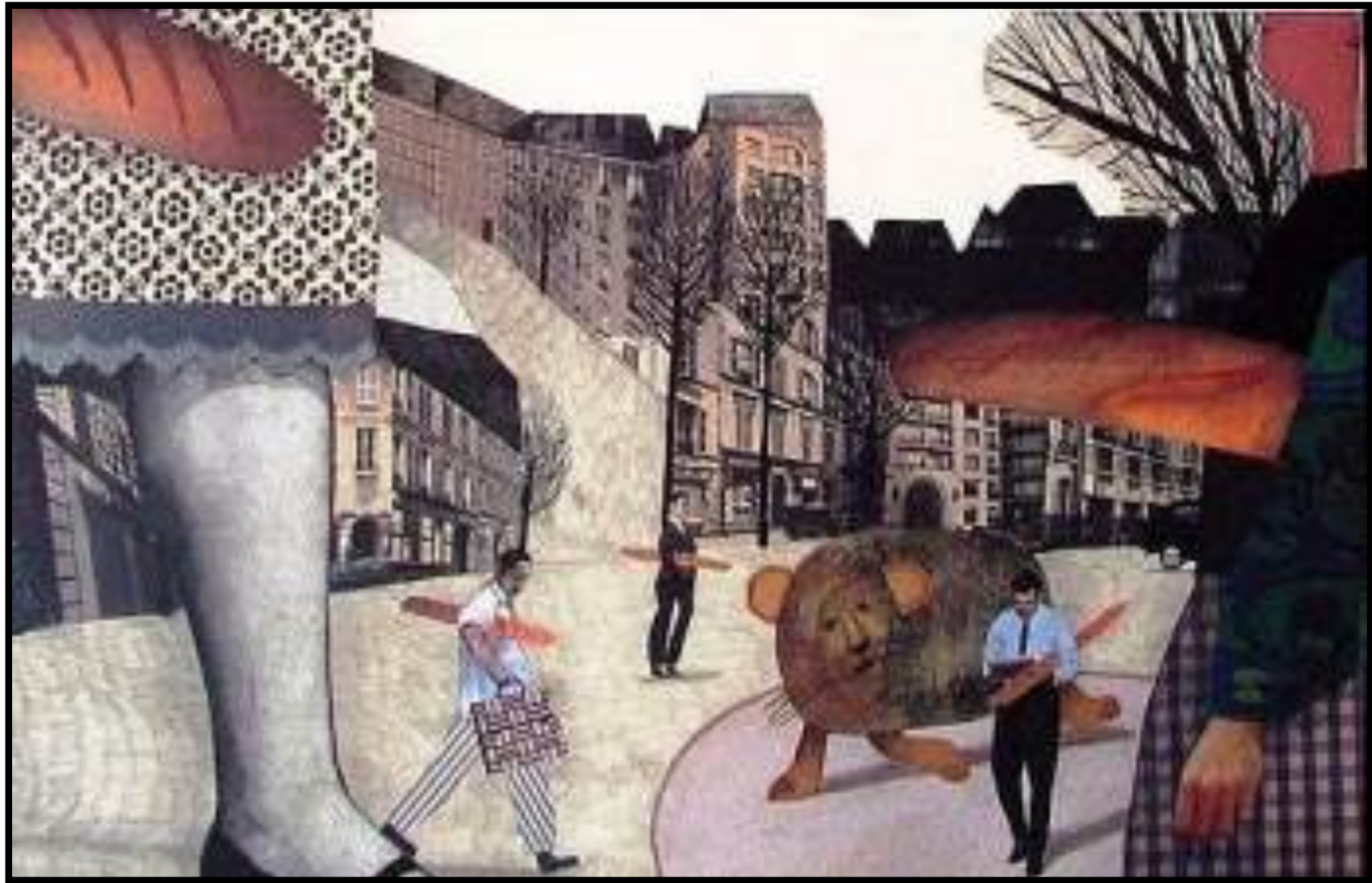


Il arriva à Paris par le train et sans aucun bagage. C'était sa première fois dans une grande ville. Cela lui faisait un peu peur, bien sûr.



Le lion attendit de voir s'il ne terrorisait personne. Il se demandait si les gens se mettraient à crier, s'ils s'écarteraient, horrifiés, à son passage, ou s'ils le pourchasseraient à coups de fusil.





Les gens couraient avec une drôle d'épée sous le bras, mais personne ne songeait à l'attaquer. Cela le surprit.



Perplexe, le lion descendit dans le métro. Sur le quai aussi, les gens le regardèrent à peine. Alors il rugit très fort pour qu'ils se retournent vers lui.





Le lion aimait par-dessus tout se faire remarquer, et il trouva bien triste de passer inaperçu.





Quand il sortit dans la rue, il commença à pleuvoir. Alors l'animal pensa à sa douce savane ensoleillée et il se sentit triste. Il devint gris et luisant comme les toits autour de lui.

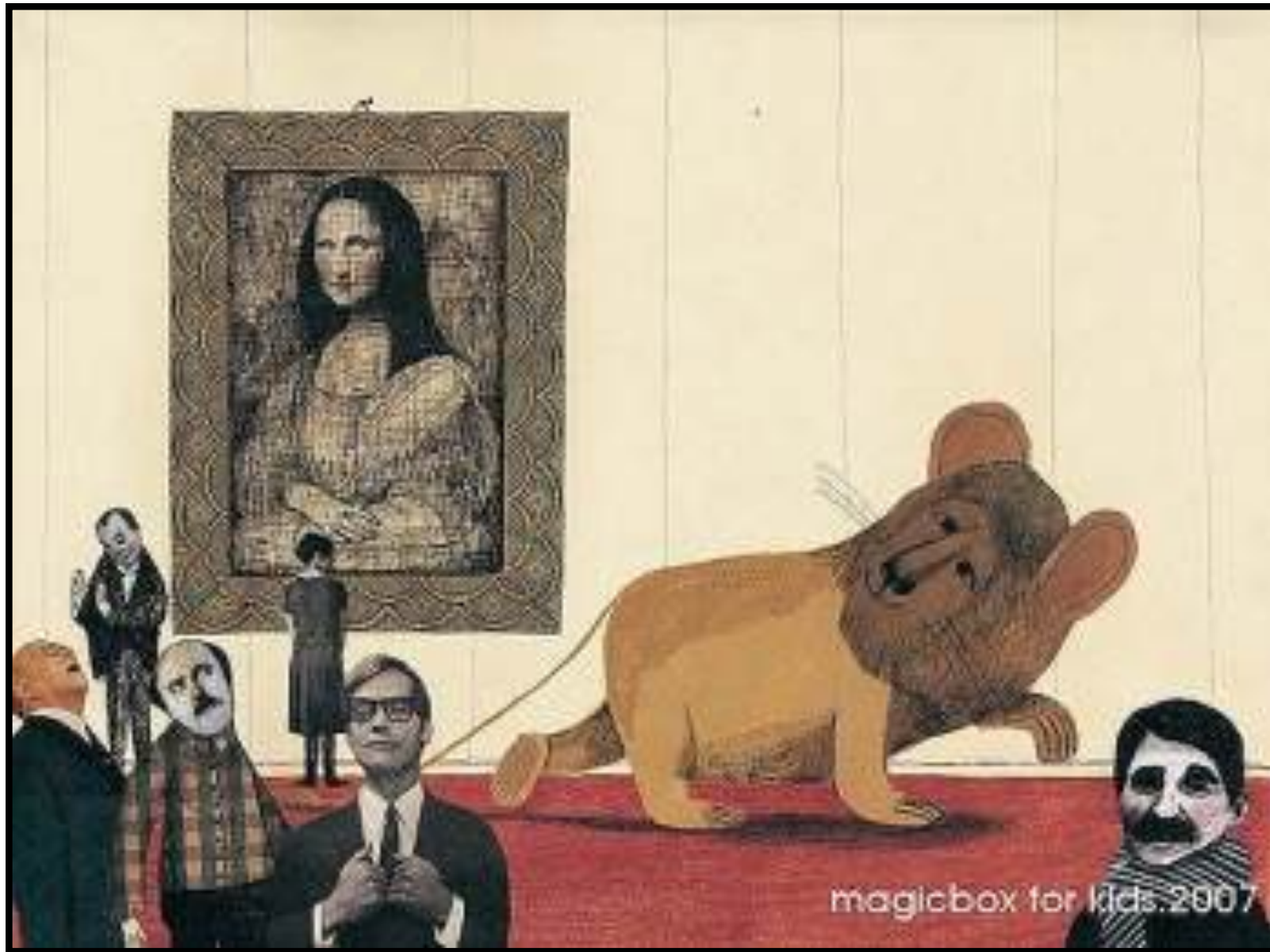


Au milieu d'une place, il vit une gigantesque usine où les ouvriers montaient et descendaient dans un tuyau transparent. Le soleil réapparaissait en faisant exploser l'immeuble de mille feux de lumière. Là, il resta bouche bée.



Le lion marcha le long d'un fleuve, un fleuve qui coupait la ville au milieu, et le fleuve lui sourit comme un miroir.



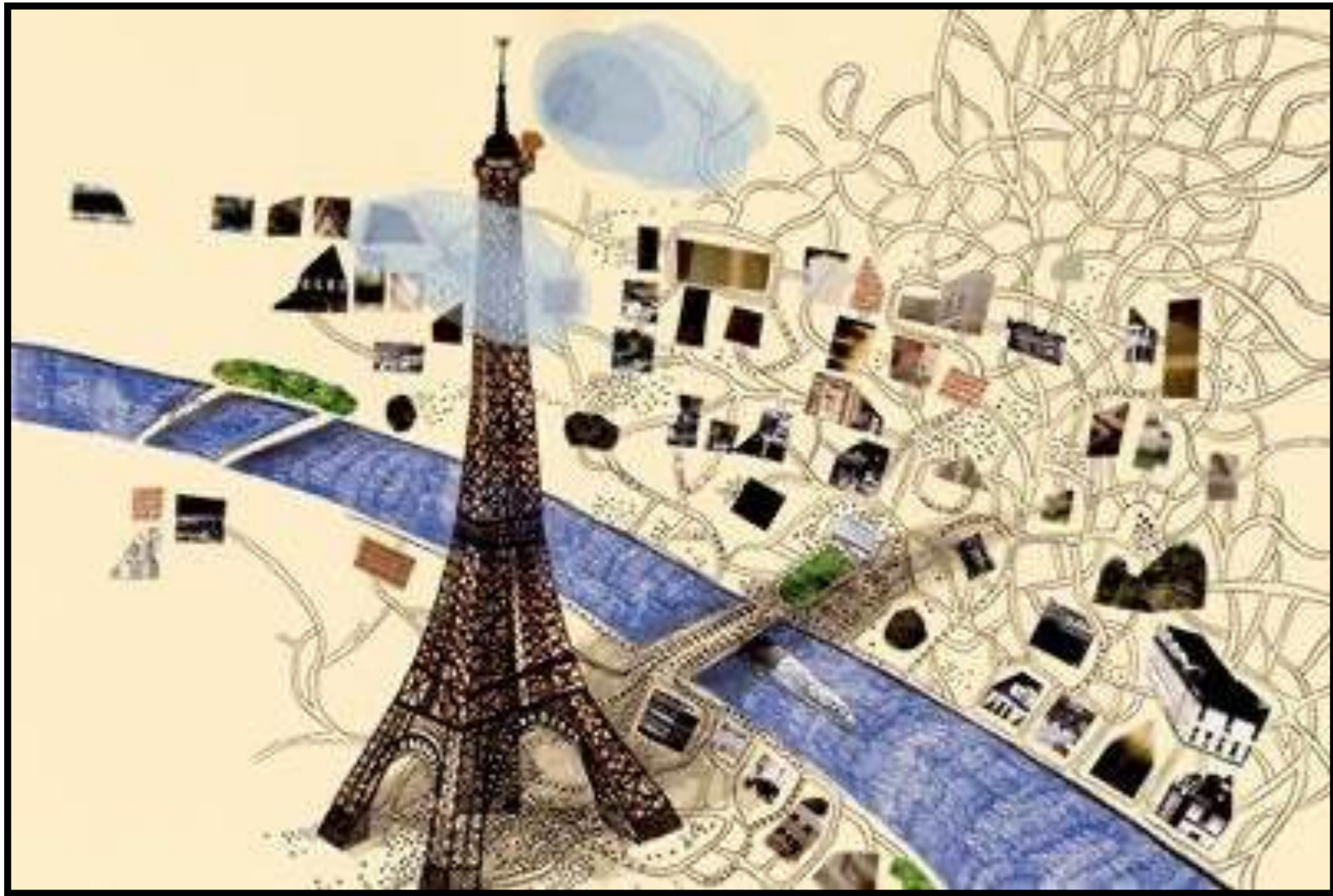


Enfin une fille le remarqua et le suivit de son regard tendre, pendant un long moment.



Le lion reprit sa longue marche avec le cœur qui battait très fort. En haut d'un escalier sans fin, il aperçut un château blanc. « On dirait une tarte à la chantilly, n'est-ce pas ? » lui demanda une vieille dame souriante. Le lion répondit « Grrr ». Ils redescendirent ensemble toutes les marches.





Il arriva ensuite devant une immense tour en fer et il trembla de peur. Il grimpa tout en haut et vit les hommes comme des fourmis. Cela lui plut terriblement.





La ville, qui le matin lui paraissait si morne, si effrayante, si grise, semblait maintenant lui sourire de toutes ses fenêtres.



A un grand carrefour, il s'arrêta brusquement. Un beau socle se dressait devant lui. Le lion monta dessus, aligna ses deux pattes et rugit fort de joie : Roaaaaaar ! Alors, en klaxonnant, des centaines de voitures lui souhaitèrent la bienvenue. « Celle-ci est ma place », pensa le lion en souriant. Il regarda au loin et décida de rester. Immobile et heureux.

Consignes : Orthographe **(2 pts)**

1. D'après les programmes du Cycle 2 « Questionner l'espace », identifiez parmi les 2 objectifs et les 5 attendus ceux qui sont travaillés dans cette séquence. Vous justifierez vos réponses par des exemples précis. **(3 pts)**
2. D'après vous, en quoi est-ce pertinent en CE1 de débiter par l'étude de cet album pour questionner l'espace en général et Paris en particulier ? **(3 pts)**
3. Dans cette séquence à destination d'une classe de CE1, trouvez-vous pertinent d'utiliser l'album « Pop up » sur Paris lors de la séance 2a ? Vous justifierez votre réponse à partir du cadre théorique de votre choix. **(3 pts)**
4. Identifiez les difficultés que les élèves pourraient rencontrer à la séance 3. **(3 pts)**
5. Après avoir analysé les séances 5 à 7 sur la lecture d'un plan, réalisez le plan du trajet du lion à Paris en respectant les règles cartographiques. **(3 pts)**
6. Proposez un prolongement possible sur « Questionner l'espace » à partir de cette séquence. **(3 pts)**