

ABATAGE 2023

Plaquette Alpha
Mines de Paris



LE MOT DE LA PREZ

Future mineuse, futur mineur,

Si tu as ouvert cette page (ou ce pdf) c'est que tu cherches à en savoir plus sur les Mines de Paris, et crois-moi, il y a beaucoup de choses à savoir (mais on ne va quand même pas tout te spoiler...). Alors, entre deux oraux, pourquoi ne pas s'arrêter sur ces quelques pages ?



Tu y découvriras d'abord l'école avec la meilleure ambiance. Grâce à nos petites promotions, tout le monde se connaît et noue rapidement des liens très forts. C'est en particulier dans la Maison des Mines, la résidence étudiante située à 5 minutes à pied de l'école que nous vivons dans une atmosphère chaleureuse. La résidence est un lieu convivial où les portes sont presque toujours ouvertes !

Les petites promotions nous permettent aussi d'être proches de la direction des études. Si un projet te tient à cœur : musique, humanitaire, double-diplôme, sport ou bien plus, la direction sera prête à te soutenir. Et c'est toi qui crées ton propre parcours (et quel parcours !). Après une première année commune avec des cours de haut niveau, tu pourras choisir les options, stages et semestres à l'étranger qui te plaisent.

Les petites promotions permettent à chacun-e d'intégrer ou de créer l'association qui le-la fait rêver. Il n'y a quasiment pas de sélection, et chaque élève a en moyenne 3,4 associations, de quoi égayer ses journées (tout est décrit dans les pages qui suivent).

Mais comment mentionner les Mines sans parler de Paris ? Une envie de sushis ou de crêpes ? Tu trouveras facilement de quoi satisfaire ton appétit dans le quartier latin, à petit prix, avec une diversité de choix inégalée. C'est sans parler de la multitude d'offres de concerts, spectacles et matchs qui animeront tes soirées et week-ends.

Enfin, les Mines appartiennent à la prestigieuse université PSL. Celle-ci te permettra d'ouvrir ton esprit par une semaine de cours dans l'école de ton choix, mais aussi de rencontrer des étudiants de différents horizons. Je te laisse découvrir tout ça dans cette plaquette conçue avec amour.

Bon courage pour les oraux, c'est bientôt fini ! Et surtout ne t'auto-censures pas, tout est possible.

On a hâte de te rencontrer !

Agathe, prez BDE



VRAI-FAUX

Il n'y a pas de vie associative ou sportive aux Mines, la promo est trop petite.

FAUX. La vie associative aux Mines est extrêmement riche. C'est d'ailleurs très simple de faire plusieurs associations et d'être vraiment impliqué·e dedans quand on est une petite promo. Je t'invite à regarder page 30 pour savoir lesquelles t'intéressent ! Quant au sport, tu auras la possibilité de choisir parmi un large catalogue. En un mot, tu n'es pas prêt·e de t'ennuyer !

C'est une galère de trouver un logement à côté de l'école en plein cœur de Paris.

FAUX. Aux Mines, on a la chance d'avoir la Maison des Mines et des Ponts à 5 minutes à pied de l'école. Avec un loyer imbattable pour le quartier, tu n'as pas d'inquiétude à avoir. C'est un lieu emblématique de la vie étudiante qui reflète la convivialité et la bonne ambiance au sein de l'école. Va voir page 10 pour en savoir plus.

L'école n'est pas tournée vers l'international.

FAUX. Par la diversité des langues qu'on peut apprendre, le nombre d'étudiant·e·s qui font un échange à l'étranger et tous les élèves venant des quatre coins du monde pour venir étudier aux Mines, on ne peut pas dire que l'école soit fermée à l'étranger. Si tu veux connaître davantage les possibilités de mobilité proposées par l'école, va voir page 23.

On travaille beaucoup plus aux Mines que dans les autres écoles.

VRAI et FAUX. Aux Mines, tu as le choix. Tu peux continuer à travailler autant qu'en prépa par amour des maths ou de la physique, mais si tu es plutôt du genre à participer à fond à la vie associative, tu peux reléguer le travail au second plan et t'investir dans toutes les associations qui te font rêver. Et si ton plan est de prendre une bonne retraite de prépa bien méritée, il ne tient qu'à toi de le faire et valider les semestres ne demandera qu'une partie non significative de ton temps.

Après les Mines, on va forcément dans l'industrie (minière de préférence).

FAUX. En entrant aux Mines, tu ne t'enfermes pas dans une carrière d'ingénieur·e industriel à construire des ponts ou des avions. Toutes ces carrières sont bien évidemment possibles mais tu pourras aussi bien t'épanouir dans l'entrepreneuriat, que dans les sciences de l'environnement et de l'énergie, les data sciences, la recherche fondamentale et la finance. C'est tout l'avantage d'une école généraliste, tu pourras faire ce que tu veux à la sortie des Mines !

HISTOIRE DE LA MINE

1783 : Fondation de l'École des Mines par décret royal. En voici un extrait :
"Le ROI étant informé que l'art de découvrir & d'exploiter des Mines, n'a pas fait dans son Royaume les progrès dont il étoit susceptible : que, dans nombre de ceux qui ont obtenu des concessions, les uns n'en ont fait aucun usage, & que ceux qui ont réussi, n'en ont pas tiré tout le profit qu'ils devoient en attendre, par la difficulté de trouver des Directeurs intelligents. [...] Sa Majesté a résolu d'établir une École de Mines."

1791-1794 : Fermeture de l'école durant la révolution puis reformation par arrêté du salut public.



1802 : Déplacement de l'école en Savoie sous le nom d'École Pratique des Mines du Mont-Blanc.



1814-1816 : Invasion sarde qui provoque la fermeture de l'école. Elle ouvre de nouveau en 1816 dans l'hôtel de Vendôme rue d'Enfer (aujourd'hui boulevard Saint-Michel) où elle se situe encore.



1974 : Ouverture d'un nouveau centre de recherche à Sophia-Antipolis, près d'Antibes, qui accueille aussi des étudiants des Mines en trimestre recherche.

1967 : Ouverture du centre de recherche à Fontainebleau et Évry afin de désengorger Paris et conserver les étudiants au Panthéon, loin du désert de Massy-Palaiseau.

2012 : Intégration de l'École des Mines dans l'Université Paris Science et Lettre (PSL) permettant à peu près tous les cursus imaginables (comme un double-diplôme ingénieur-architecte par exemple) et offrant une mobilité internationale accrue.

2019 : Refonte totale du cursus ingénieur civil en intégrant de nouveaux cours.

LA MINE

Après t'être découvert.e comme mineur.se, il est temps de découvrir les Mines. École en plein cœur de Paris, elle cache derrière son nom prestigieux de multiples facettes. Savais-tu que les Mines de Paris est l'école d'ingénieur.e-s avec le plus gros volume de recherche en France ? Ici, les cours sont d'un très bon niveau et la culture scientifique y est très développée. L'École des Mines de Paris est un établissement s'inscrivant dans une tradition d'excellence et pour perdurer, elle a besoin d'un écrin à sa mesure : La Mine (voir lexique).

Ce lieu abrite de nombreux laboratoires : électronique, économie, écologie, sociologie, mathématiques... Les autres sont répartis dans les différentes annexes des Mines de Paris un peu partout en France. C'est aussi le lieu parfait pour y travailler, se détendre, faire des BALM (voir lexique), se perdre, prendre un bol d'air frais.



20 minutes à tuer entre deux cours ? Pourquoi ne pas aller faire une petite visite dans un des plus grands musées de minéralogie du monde où les plus beaux cailloux (qu'ils viennent des bijoux de la couronne de France ou de l'espace) t'attendent ? Si tu souhaites un repos plus verdoyant, le jardin des Mines,



situé dans celui du Luxembourg, t'offrira l'air frais dont tu auras besoin, loin du bruit et de l'agitation parisienne. Mais si tu veux réviser ta prochaine pâle, alors la bibliothèque centenaire sera le lieu où travailler dans le calme. La Mine, c'est cet endroit dans lequel tu passeras une bonne partie de ta scolarité d'ingénieur.e et qui, grâce à une DE toujours ouverte aux propositions et aux changements (comme faire du paintball dans le nouvel amphi en construction), sera le plus accueillant des lieux auquel tout le monde s'attache à sa manière.



LA MEUH

Ça y est, tu es aux Mines en plein Paris, au beau milieu du Quartier latin. Mais si tu ne sais pas comment te loger, rassure-toi, la Maison des Mines (appelée Meuh) est là pour toi ! A la Meuh, tu as non seulement une chambre comme en prépa mais également accès à un espace de vie car on y vit tous ensemble.

C'est le lieu où la plupart des soirées se déroulent. Internes, octos, biéros, karaokés, jeux de sociétés, jeux vidéos... Il y aura forcément des soirées à la Meuh pour toi ! Fini le retour en transports, il te suffit de prendre un ascenseur. La résidence peut aussi être un lieu pour les cours de sport, ou certains cours de langues (les 30 secondes de trajet n'empêchent pas d'arriver en retard pour autant). Il y a également une salle insonorisée pour faire de la musique, des salles de travail et une salle de sport à seulement 20€ l'année pour enfin tenir tes bonnes résolutions. Enfin, il y a une laverie qui te permet de laver tes habits sans quitter ton doux chez-toi !

Pendant l'été, trois 2A (les piauleurs) s'occupent de te placer dans un étage avec des gens qui te correspondent (pas de panique donc, que tu sois plutôt calme ou fêtard-e, studieux-se ou flemmard-e, tu pourras t'intégrer dans une ambiance qui te conviendra). Paris oblige, tu logeras avec une autre personne à la Meuh. Pas d'inquiétude ! Les copiaux-s s'entendent généralement très bien, et les repiaux-s sont toujours possibles, mais rares.

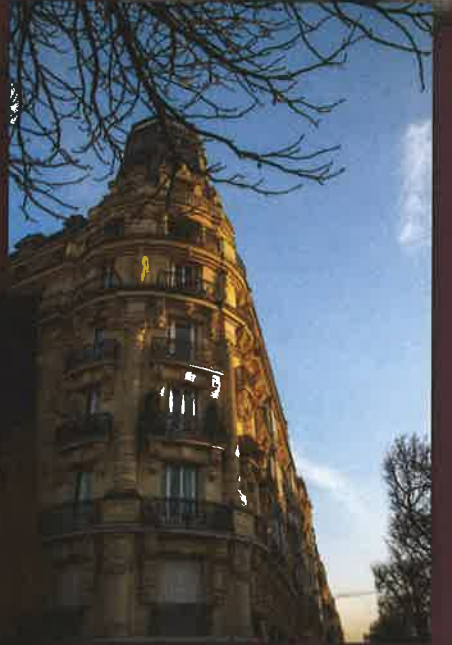
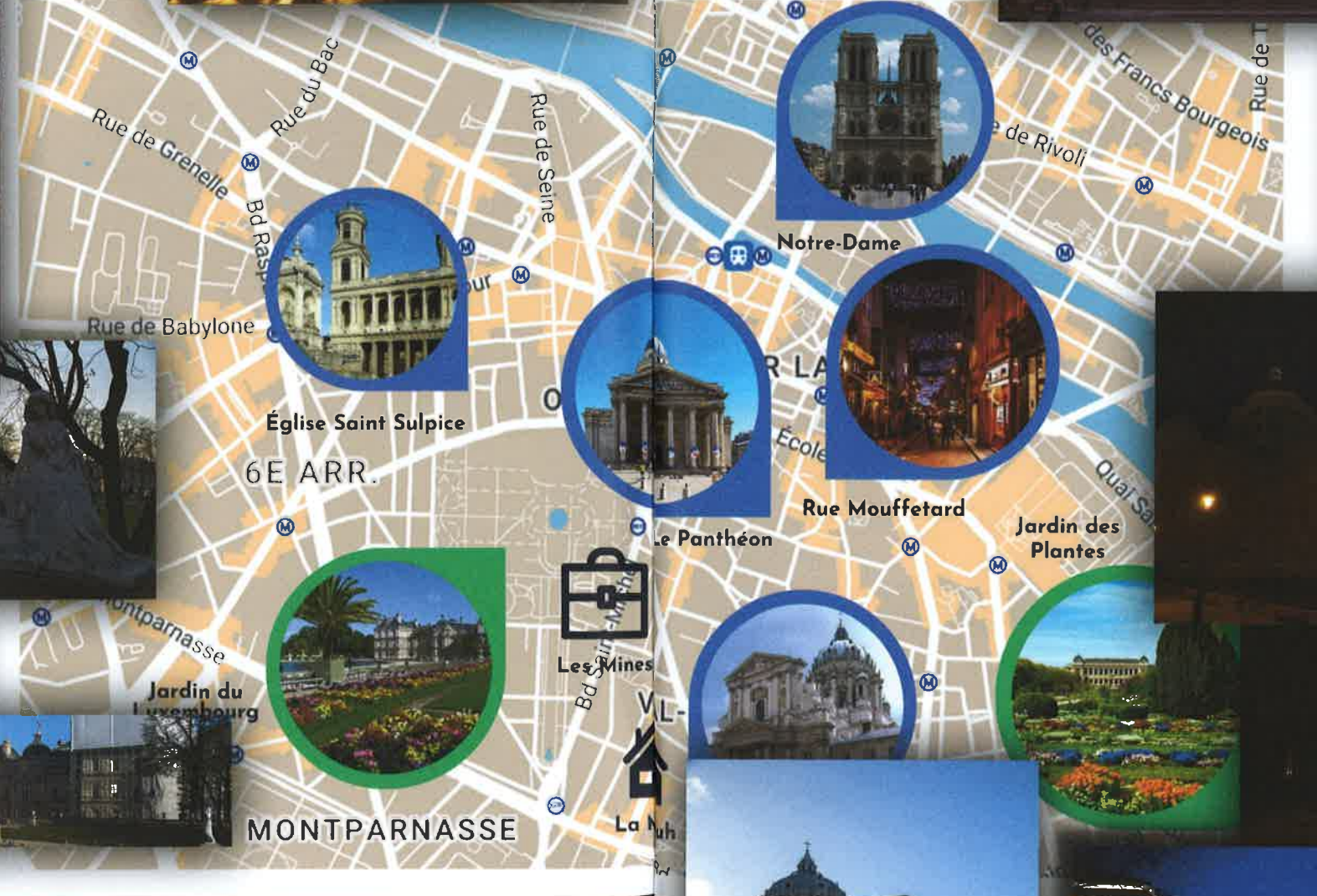
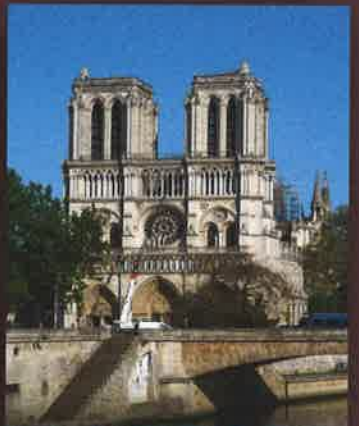


La Meuh est très bien située dans Paris. Tu pourras te balader dans tout le Quartier latin et bien au-delà ! Pour faciliter tes déplacements, tu trouveras une station Vélib en bas de la Meuh et une station de RER B à 5 minutes à pied. Mais surtout, la Meuh est à seulement 7 minutes à pied de la Mine (durée testée et approuvée tous les matins à 8h38), ou à 2 minutes en Vélib (il y a aussi une station en face de l'école). Tu trouveras même un petit Auchan à 3 minutes à pied pour acheter tes pâtes au pesto à 22h !

A l'école des Mines, tous les élèves de première année ont une chambre à la Meuh. Ainsi tu n'as pas besoin de chercher un appartement en plein Paris ! L'objectif ? Créer une grande cohésion au sein de toute la promotion et simplifier l'implication dans la vie associative. Cela dit, la Meuh n'est pas obligatoire si tu préfères trouver ton propre logement ou rester chez toi. Il est aussi possible d'y loger uniquement pendant les 2 premières semaines de l'année, pour pouvoir profiter pleinement de l'intégration. Plus tard dans l'année, tu peux toujours y amener un matelas et un sac de couchage pour rester dormir occasionnellement après une longue soirée par exemple.

Les chambres en elles-mêmes sont équipées d'un frigo avec congélateur, d'un micro-onde, de plaques de cuisson pour le côté cuisine. Pour la partie chambre, d'un lit, de placards et d'un bureau. Pour les plus chanceux, certaines sont même équipées d'une douche (pour les autres, c'est dans le couloir) voire d'une terrasse (pour les 3A). Tout ça pour seulement 150€ par mois une fois les APL déduites (ou 370€ sans APL) : c'est imbattable dans Paris.

LE QUARTIER LATIN



Le Quartier latin est avant tout un endroit où il fait bon vivre. Il est entouré d'une architecture magnifique, clairsemé de petits coins sympas pour flâner ou casser la croûte et les pelouses du Luxembourg seront toujours là pour t'accueillir. Finalement, c'est au quotidien qu'on comprend la chance de pouvoir vivre dans un cadre comme celui-ci.



L'INTEGRATION !

LE WEI

Que serait l'intégration sans le week-end d'intégration (WEI), aka le weekend le plus attendu de tes premières semaines aux Mines. L'objectif ? Te faire passer quelques jours de folie pour te permettre de mieux connaître ta promotion dans une destination inconnue (indice : ça se trouve sur Terre), le tout organisé par une équipe de 2A motivée pour te transmettre de la bonne humeur. Tu rêvais de sortir du quotidien de la prépa et de profiter à fond de la vie en école ? Prépare-toi à vivre des moments inoubliables, hors du temps, qui resteront à jamais gravés dans ta mémoire. Pendant la journée, tu feras des activités de folie dans un décor incroyable (tu n'en sauras pas plus pour le moment, mais sache que cela dépasse même tes rêves les plus fous). Tout juste rentré-e, il sera déjà l'heure de prendre l'apéro sous le soleil couchant tout en partageant tes aventures du jour avant un bon dîner. Le soir, la WEI team organisera des soirées à thèmes et quelle que soit ta personnalité, il y aura un endroit fait pour toi. Entre jeux d'ambiance, dancefloor ou bien jeux de société, il est impossible que tu ne trouves pas ton bonheur. Le WEI est une période très intense, mais le mot d'ordre est la bienveillance.



Tu ne seras jamais forcé-e à faire quelque chose qui ne te tente pas et la WEI team sera là pour s'assurer que tu passes un super moment sans que tu subisses une quelconque pression sociale. Viens comme tu es et crois-moi que tu vas passer un moment incroyable !

LA GEOL'

Après l'effort, le réconfort. Les Mines sont une école bien vieille et les traditions y perdurent, notamment la géol'.

Contextualisation : tu sors du WEI, épuisé-e mais euphorique et là pas le temps de défaire tes valises, tu repars passer une semaine dans les Alpes ou les Pyrénées (côté espagnol tant qu'à faire). Le concept ? Une semaine de géologie pour que les futurs ingénieur-e-s se rappellent qu'ici on est aux Mines et qu'aux Mines, on aime les cailloux. Tu n'aimes pas ? C'est pas grave, 99% des Mineur-se-s non plus. Cette semaine c'est surtout l'occasion de se retrouver par groupe de 20-30 et de mieux se connaître. Au programme : hôtels, randonnées en montagne, magnifiques paysages, pique-niques, siestes au soleil et pourquoi pas jacuzzi et piscine pour les plus chanceux ! Et si tu veux quand même apprendre quelque chose, les encadrants seront là pour étancher ta soif de connaissance. Armé de marteaux, boussoles, acide, tu étudieras les roches et les formations géologiques. Après ce stage, tu sauras reconnaître des cailloux à leurs textures, leurs réactions à l'acide, voire même pour les plus téméraires à leurs goûts et comprendre la formation des récifs d'un coup d'œil.

Le stage te permettra également une bien meilleure compréhension des enjeux climatiques actuels, de leurs effets, de leurs causes. Qu'est ce qu'un effet d'emballement ? Comment a évolué la température de notre planète au cours des millénaires et comment le savons-nous ? Qu'est-ce qui rend la montée des températures actuelles si exceptionnelle ? Tout un tas de questionnements fondamentaux pour un-e élève des Mines de Paris.

Bref, tu sortiras de cette semaine enrichie aussi bien culturellement que socialement et tu te seras forgé des souvenirs pour le reste de ta vie.



L'AMBIANCE

Un des principaux avantages des Mines sont ses petites promos à taille humaine (environ 150 personnes). En effet, tu peux très vite parvenir à connaître toute la promo, que cela soit à travers les événements d'intégration (voire p15-17) comme le WEI, la semaine de parrainage, ou bien par les différents projets et les associations. Tu peux même rencontrer les 2A ou les 3A par la même occasion et tu en connaîtras vite une bonne partie. Toutes ces relations et ces événements contribuent à créer une atmosphère bienveillante et familiale dans laquelle tu te sentiras à l'aise qui fait la particularité des Mines. Une attention toute particulière est portée sur les violences sexistes et sexuelles intolérables et intolérées. Mais rassure-toi tu n'as pas à venir à chaque soirée pour te sentir intégré-e : tout le monde a sa place aux Mines, que tu sois fêtard-e ou travailleur-se acharné-e (ou même les deux si tu es hyper versatile).



Mais malgré tout, il peut arriver que tu ne sentes pas tout à fait dans ton assiette. De nombreux services sont alors à ta disposition. En effet, une psychologue est toujours à ta disposition aux Mines, la DE est à ton écoute et tu as la possibilité de te diriger vers des 2A spécifiques appelé-e-s VP Papa-Maman dont le rôle est de te soutenir dans ces moments de doute.



LE CURSUS

Tu l'auras sans doute compris, les Mines, c'est avant tout une école. Quand on est en prépa, difficile de s'imaginer à quoi ressemblera la vie d'après...

Deux choses à retenir :

- Les cours sont super variés : il y en a pour tous les goûts ! L'école t'offre vraiment un menu : en première année, tu goûtes un peu à tout et après, tu choisis tes cours !
- Le « temps libre » fera à nouveau partie de ta vie, et ce sera à toi de le combler avec du sport, des assos et autre!

L'IMPLANTATION DE L'ECOLE

Tous les cours à proprement parler ont lieu dans le bâtiment historique, Boulevard Saint-Michel, dont nous t'avons déjà parlé. Mais l'école des Mines regroupe aussi un ensemble de centres de recherche dans des domaines variés, que tu auras l'occasion de visiter (voire d'y passer plusieurs mois), bien que ce ne soit jamais imposé. Outre le centre de sociologie de l'innovation, implanté à Paris, les centres sont implantés partout en France :



Fontainebleau

Géosciences,
Automatique,
Informatique...



Evry

Centre des Matériaux...



Sophia-Antipolis

Mise en forme des
matériaux, maths
appliquées...

THEORIE ET PRATIQUE

La Direction des Etudes a entièrement refondu le cursus il y a trois ans pour former les ingénieur-e-s transverses les plus aptes à travailler sur les enjeux de demain. Pour ce faire, le cursus des Mines est fondé sur un socle solide de connaissances théoriques incontournables dans plusieurs domaines, que l'élève est amené-e à appliquer par la

suite dans de nombreux projets et stages. Par ailleurs, l'ingénieur-e de demain ne peut ignorer ni la situation climatique et énergétique actuelle, ni l'évolution du numérique, et doit avoir conscience des effets de ses actions futures sur la société. Voici quelques incontournables du cursus (tu trouveras à la fin de cette section un tableau détaillé par année, et n'hésite pas à consulter le site admissibles pour plus d'informations !)

1A

En première année, un tronc commun permet d'harmoniser les connaissances de toute la promo.

Des cours variés et passionnants

Promo après promo, les élèves s'accordent sur la qualité académique des cours qu'on reçoit. Nos superstars : Jean-Marc Jancovici et son enseignement « Energie et Changement Climatique », sensibilisation vitale aux problématiques environnementales par un vulgarisateur hors pair friand d'ordres de grandeur ; ou encore Marcel Filoche, indétrônable professeur de Physique qui se fait un plaisir de construire la physique moderne (faut-il préciser qu'il travaille actuellement avec un Nobel et un médaillé Fields ?)



Le MIG

Derrière cet acronyme mystérieux se cachent les Métiers de l'Ingénieur Généraliste, une superbe occasion de découvrir un secteur de l'industrie, de la recherche, de la planification ou de l'organisation pendant 3 semaines intensives en groupes d'une quinzaine d'élèves. Missionné par des entreprises ou institutions publiques et encadré par des professionnel-e-s, tu pourras sillonner la France et mener à bien des projets sur des problématiques comme l'optimisation en aéronautique, l'extraction d'uranium, le stockage d'hydrogène, la détection satellite des déchets plastiques ou l'urbanisme en période de transition énergétique... Une expérience vraiment enrichissante, avec un résultat concret présenté à un jury de spécialistes !



Semaine entrepreneuriat

Dans une équipe de 5 personnes et encadré-e par un-e jeune entrepreneur-se, tu te pencheras sur une thématique, trouveras un problème et élaboreras une solution. La semaine est aussi ponctuée de conférences qui démystifient l'entrepreneuriat, car oui, des licornes sont nées aux Mines !



... Sans oublier le hackathon, le stage ouvrier...

2A

En 2e année aux Mines, exit le tronc commun : l'enseignement est organisé en trimestres que tu choisiras et complèteras par des enseignements spécialisés dans des domaines variés (automatique, astrophysique, géologie, biotechnologie...)

Trimestre ingénierie

Derrière des noms comme MECATRO ou MOVIE se cachent des projets menés par des groupes d'élèves, avec à la clé des cours sur un thème particulier et surtout un résultat tangible comme un drone ou encore un jeu en réalité virtuelle dans le château de Versailles !



Trimestres recherche ou entrepreneuriat

Il s'agit ici de s'intégrer dans une équipe de chercheur-se-s, en ayant à nouveau un vaste choix concernant le thème (de la sociologie à la physique des particules). Idéal pour s'initier au monde si particulier de la recherche académique en s'intégrant dans une équipe de chercheur-se-s. Certains en profitent pour revoir le soleil, puisqu'une part non négligeable des centres de recherche de l'école se trouvent à Sophia-Antipolis. Si au contraire, la recherche, c'est pas ton truc, il est également possible de réaliser à la place un trimestre entrepreneuriat afin de se confronter aux problématiques liées aux start ups et de développer une idée jusqu'à un produit.



S3E / S4E

L'un des deux semestres de l'année peut être réalisé à l'étranger. Pour plus d'informations sur ces semestres, va voir p. 23 !



Semaines PSL, semaines ATHENS

Il s'agit d'une semaine dans un autre établissement pour suivre un module de cours de ton choix, l'une dans un autre établissement de PSL, l'autre dans une université européenne du réseau ATHENS (eh oui, Paristech a bien une utilité), et ce à deux reprises dans l'année. On en reparle aussi p. 23.

Stage ingénieur à l'étranger

L'année se conclut avec un premier vrai stage d'ingénierie qui s'effectue à l'étranger.

CESURE

Le diplôme des Mines est conçu pour s'obtenir en 3 ans, mais il est possible de quitter pour une année la Mine pour des raisons très différentes : continuer à profiter du peu de temps de vraie vie étudiante que nous avons pour voyager ou s'investir dans un projet associatif ; découvrir toujours plus de secteurs professionnels, continuer à acquérir de l'expérience ou commencer un double diplôme...

C'est pourquoi aux Mines, bien que ce ne soit pas obligatoire, la quasi-totalité (autour de 90%) des élèves réalisent une année de césure, que ce soit en France ou à l'étranger.



Si tu désires ajouter une autre corde à ton arc, les Mines offrent une possibilité de double diplôme avec des établissements de PSL (ENS Ulm, ESPCI, Chimie Paris, Dauphine) mais pas que : HEC, Malaquais (architecture), Coursus de médecine à l'Université Paris-Cité (ex-Descartes), et aussi à l'international (cf p. 23).

3A

L'option

En troisième année, la connaissance des différents secteurs que tu auras découvert-e te permettra de choisir sereinement une option qui structure l'essentiel de l'année, complétée par des cours essentiels de droit et quelques enseignements spécialisés à choisir. Les choix d'options sont larges, à l'image des nombreux débouchés de l'école : du génie atomique au management en passant par la finance et les géosciences. En lien avec l'option choisie, le stage de fin d'étude occupe la moitié de l'année et vient conclure en beauté le cursus : si tu le souhaites, il peut constituer une passerelle directe vers l'entreprise où tu le réalises.

RECAPITULATIF

1A - LE TRONC COMMUN

Maths : topologie, calcul diff, probas, optimisation, data, signaux
Physique : quantique, statistique, mécanique, thermo, matériaux
Informatique : Python et/ou C++, HTML, CSS, Javascript.
Terre, économie et société : changement climatique, sociologie, micro-économie, comptabilité.
Langues et sport : cf p. 23 et p.26.
Projets : MIG, semaine entrepreneuriat, stage ouvrier pour découvrir le travail en entreprise.

3A - LE MONDE PROFESSIONNEL

Droit
Gestion et de controverses.
Ouverture aux grands enjeux sociétaux.
Des options.
Stage de fin d'étude de plusieurs mois.

2A - LES PREMIERS CHOIX

Possibilité de mobilité : cf p. 23

Sans mobilité :

- 2 trimestres ingénieur (création d'une application ou d'un robot)
- 1 trimestre recherche (par exemple en physique, économie ou santé) ou trimestre entrepreneuriat
- 4 enseignements spécialisés au choix.

Langues et sport : cf p.23 et p.26

2 semaines PSL
et 2 semaines ATHENS.

Stage ingénieur à l'étranger.

INTERNATIONAL ET LANGUES

Dans le cadre de ton cursus, tu seras amené-e à découvrir et côtoyer des cultures et des nationalités très variées. Et ça commence à la Mine !

Les cours de langues sont un atout reconnu de l'école. Si l'anglais LV1 ainsi qu'une LV2 de ton choix sont obligatoires, il est possible de choisir une 3e, voire une 4e langue, avec des cours de LV3 et LV4 ouverts à tous les niveaux ! Voici la palette de langues enseignées :



Jusqu'à 4 langues
en simultanément

6 mois minimum
à l'étranger

Mais aussi...

- 71% de Mineur·se·s commencent une nouvelle langue en 1A
- 61% de Mineur·se·s pratiquent une LV3

Entre autres, la Langue des Signes Française est une nouveauté, ajoutée à la demande d'une élève ! L'ensemble des langues proposé implique d'ailleurs une forte dimension culturelle que l'équipe enseignante se fera un plaisir de te faire découvrir pendant et en dehors des cours grâce à des expositions et des visites.

Dès la deuxième année, des AST (Admis Sur Titre) étrangers rejoignent la promo. C'est l'occasion d'échanger avec des étudiant·e·s du monde entier au fil de la vie associative et des cours... et peut-être même de bénéficier de nourriture finement élaborée avec le club culinaire du BDA.

LES MOBILITES

L'expérience de l'international aux Mines passe surtout par de nombreuses opportunités de mobilité. Pour valider le diplôme, il est par ailleurs obligatoire d'effectuer au moins six mois à l'étranger. Pour te donner un avant-goût, voici les opportunités qui se présenteront à toi :



- Voyages linguistiques, Pour les cours de Japonais et Hébreu, des voyages à l'étranger sont organisés pour les élèves de 1A. L'occasion de te perfectionner tout en plongeant dans la culture du pays pendant une ou deux semaines !

- Les semaines ATHENS : les Mines ne font pas seulement partie de PSL le réseau ParisTech lie l'école à plusieurs institutions d'Europe. Plusieurs fois au cours du cursus, tu auras la possibilité de te rendre dans ces universités européennes de renom pour y suivre une semaine de cours de ton choix sur des thèmes très variés.

- Les S3E/S4E : en 2A, de nombreux élèves décident de partir à l'étranger pour un semestre dans le cadre des accords bilatéraux dont les Mines disposent. La taille réduite des promotions et la variété des choix proposés font que chacun trouve chaussure à son pied : Harvard, Politecnico di Milano, l'Université de Tokyo et bien d'autres établissements accueillent chaque année quelques élèves des Mines, sans frais de scolarité supplémentaires. Selon la destination, il est possible de choisir un semestre académique (cours scientifiques en langue étrangère), de recherche (stage en laboratoire), ou bien mixte.



- Stage ingénieur à l'étranger : la 2A s'achève par un stage en entreprise de début mai à fin août, qui s'effectue obligatoirement à l'étranger ; c'est à nouveau l'occasion de voyager, mais cette fois dans un cadre purement professionnel.



- Césure : comme expliqué précédemment, la quasi-totalité des Mineur-se-s décide de faire une césure en fin de deuxième année. Que ce soit pour un stage, un double diplôme en France ou à l'étranger, un projet humanitaire ou artistique, toutes les raisons sont bonnes pour repartir dans un autre pays !

N'hésite pas à consulter le site admissibles rubrique international, pour devenir incollable !



(toujours cliquable)



LE SPORT AUX MINES



Aux Mines, tout le monde fait du sport. D'ailleurs, beaucoup (55% des mineur-e-s) ont commencé un nouveau sport, car en ayant une petite promo, il y a de la place pour tout le monde. Que ce soit du rugby, de l'aviron, du volley, il y aura forcément une équipe prête pour t'accueillir. Mais si tous les sports proposés par les Mines ne te suffisent pas, tu peux en faire avec PSL ! A toi tous les sports imaginables: slackline, Tai-Chi, Judo, cross, escalade ...

En pratique, il y a un sport obligatoire et autant de sport facultatif que tu peux en caser dans ta semaine, ainsi que des compétitions (si tu le souhaites) le jeudi après-midi. C'est pour ça qu'aux Mines, le mardi matin et le jeudi après-midi sont libérés pour faire du sport.



Les Mines participent aux grands tournois inter-écoles comme le Cartel, un week-end de 4 jours dans une école du groupe Mines-Télécom qui regroupe toutes les mines et IMT de France dans un grand tournoi entrecoupé de soirées. Il y a aussi la coupe de l'X, qui se déroule sur une journée : elle marque le début de l'année et est une occasion de se confronter aux autres écoles dans une super ambiance. On compte également le Challenge Centrale Lyon, un tournoi sportif à Lyon sur le temps d'un weekend ou encore le GOST, tournoi féminin à SupOptique. Mais qui dit sport dit supporter. Les Mines de Paris ont une équipe de supporter-ric-e-s dédiée avec une jolie mascotte : le KOP. Pour cela, les membres du KOP se parent de leurs meilleurs outfits à l'image des Mines, et scandent des chants fins et subtils à la gloire de l'école. Sans parler de l'équipe de PomPoms, dévouée et motivée pour représenter les Mines à chaque tournoi.



L'école des Mines de Paris est un des membres fondateurs du groupe universitaire parisien PSL (Paris Sciences et Lettres). Ce groupe a été créé en 2010 et regroupe pas moins de 11 établissements scolaires d'excellence que ce soit en lettres, art ou science (pour un total de 2900 chercheurs et 17000 étudiants).

En effet, on retrouve des écoles enseignant les arts (comme le CNSAD, le Conservatoire National Supérieur d'Art Dramatique), les sciences sociales et économiques (comme l'université Dauphine) et enfin les sciences et compétences pour l'ingénieur (comme Chimie Paris ou l'ESPCI comme vous pouvez le voir sur la carte ci-contre). Cette pluralité de compétences permet à l'université PSL de se hisser à la première place du classement THE 2022 des universités de moins de 50 ans.

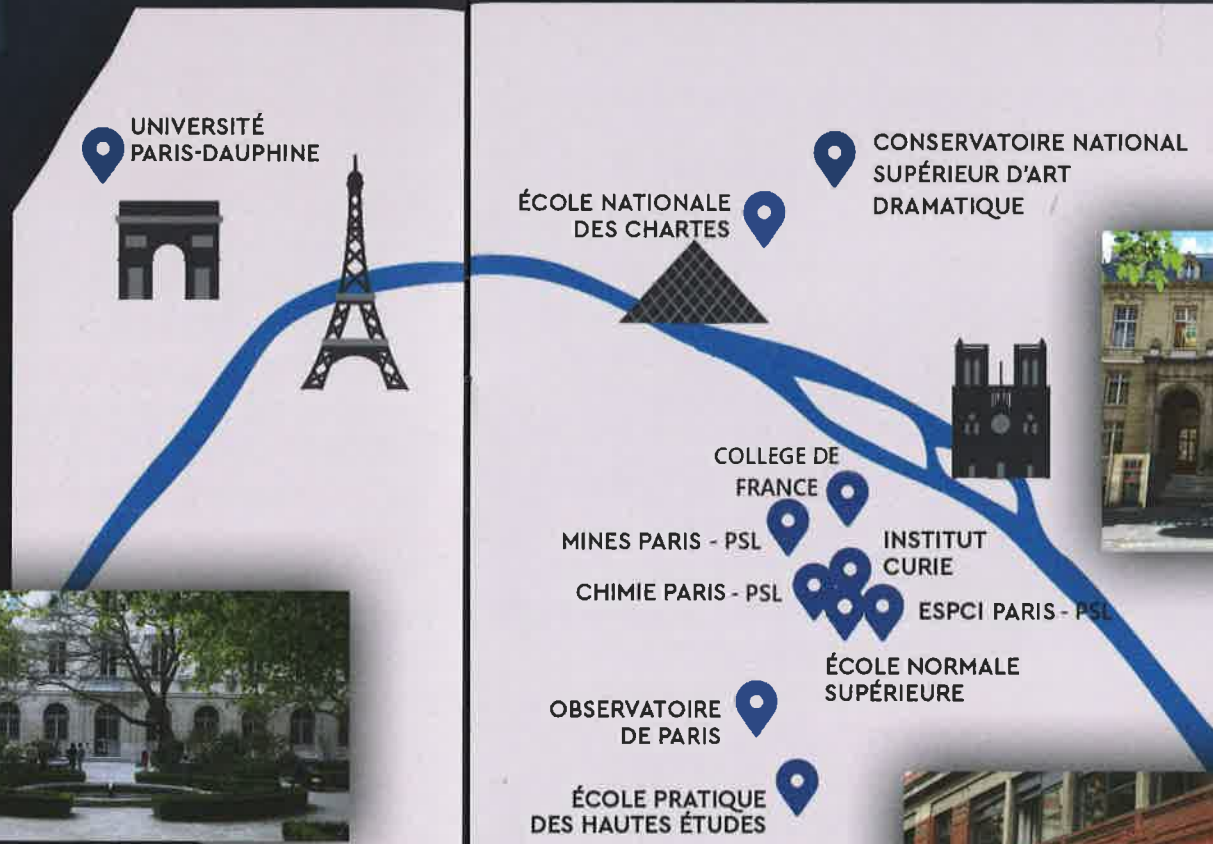


Inria



cnrs

Cependant, cette diversité ne permet pas seulement d'avoir des hautes places dans les classements internationaux, mais te profite à toi également ! Tu as ainsi la possibilité, lors de ton cursus, d'effectuer des semaines PSL durant lesquelles tu peux suivre des cours dans d'autres écoles du groupe afin de développer ta culture et tes savoirs dans des domaines complètement nouveaux (ou presque). Et si tu veux poursuivre l'expérience, des passerelles inter-universités t'offrent la possibilité de suivre des masters dans d'autres établissements.



L'université PSL, ce n'est pas seulement un groupe d'écoles, mais aussi tout un florilège de services à ta disposition. Cette institution t'offre ainsi la possibilité, à travers PSL Sports, de découvrir de nombreuses disciplines absentes du catalogue proposé aux Mines, comme le yoga, le tir-à-l'arc ou le jujitsu. De plus, le service Qare te permet à tout moment d'avoir une consultation médicale en visio afin de toujours garder un œil sur ta santé gratuitement.

PSL est également pourvue d'une vie associative animée avec notamment Union PSL (le BDE de PSL en quelque sorte), regroupant des élèves de toutes les écoles pour organiser des rencontres after-work, des grandes soirées regroupant toutes les écoles ou des événements comme un concours d'éloquence. Enfin, les amoureux-ses de la musique ont l'occasion de rejoindre l'orchestre et le chœur de PSL pour faire démonstration de leurs talents devant les autres écoles.

LA VIE ASSOCIATIVE

Les associations rythment la vie étudiante à la Mine. En première année, tu es là pour profiter de ce qu'elles proposent et c'est en deuxième année que tu t'occuperas pleinement d'elles.

Un mineur-se prend part en moyenne à 4 associations différentes. Ceci est possible parce qu'il n'y a pas de sélection particulière pour entrer dans une association, seule ta motivation compte, et tu apprendras sur le tas !

	Lundi	Mardi	Mercredi	Jeudi	Vendredi
9h - 10h30	Energie et changement climatique (EC)	Foot	Espagnol LV2	Amphi Phy Q	Amphi Socio
10h45 - 12h15			Anglais LV1	Amphi Maths	TD socio
12h15 - 13h45	Pause de midi (RU, Meuh, Cafet...)				
13h45 - 15h15	TD Maths	Amphi Phy Q	Info	Cahier vert	Amphi Maths
15h30 - 17h	Tutorat Maths	TD Phy Q			EC
18h30 - 20h	Japonais LV3		Petit cours	Russe LV4	Petit cours
20h - 22h		Pom-poms			Sortie BDA
22h - au bout de la nuit		Biéro			

A gauche, tu peux voir un emploi du temps typique du premier semestre : on y voit bien que les assos et les cours se marient bien sans empiéter les uns sur les autres.

Tu pourras avoir une vie très riche autant sur le plan scolaire qu'associatif en arrivant aux Mines !

	Lundi	Mardi	Mercredi	Jeudi	Vendredi
9h - 10h30	Intro à la micro économie	Aviron		Pain de mine	Amphi Génie Energétique
10h45 - 12h15			Anglais LV1	Amphi Traitement du signal	TD Génie Energétique
12h15 - 13h45	Pause de midi (RU, Meuh, Cafet...)				
13h45 - 15h15	Amphi MMC	Amphi Optimisation	Projet d'info	Escalade	Amphi MMC
15h30 - 17h	TD MM	TP Optimisation			TD Traitement du signal
18h30 - 20h		Langue des signes LV3	Cav	Italien LV2	L'Entretien
20h - 22h	Camomines	Fanfare			
22h - au bout de la nuit	Vendôme			Octo	Minas Tellen

A droite, on peut voir un emploi du temps que tu pourras avoir au deuxième semestre. Tout comme au premier semestre, les associations peuvent y prendre une part importante sans prendre le dessus sur les cours !



Chaque promotion propose son lot de nouveautés qui peuvent marquer durablement la Mine.



Alors que tu sois fan de thé, passionné-e de bière, adepte de jeux ou bien encore tourné-e vers le bénévolat, il y aura toujours une association pour toi ! Et si jamais tu souhaites en créer une nouvelle, fonce !



Je laisse maintenant la parole aux associations pour qu'elles puissent te montrer tout ce qu'il est possible de faire aux Mines.



QUELLES ASSOS POUR TOI?



Tu en as déjà probablement entendu parler,

le Bureau Des Elèves est là pour te faire kiffer ta vie de Mineur ! Dès l'intégration, il te proposera des soirées, brunchs et sorties inoubliables.

Mais ce n'est pas tout ! Le BDE accompagne chaque association et fait le lien avec la direction des études et les autres écoles.



Le BDE c'est quatre pôles et un bureau.



Le pôle interne organise environ une soirée par mois dans la FAO située sous la Maison des Mines, tandis que pôle externe te fait sortir des Mines pour rencontrer d'autres écoles et découvrir de nouvelles salles.

De son côté, le pôle entreprise organise des amphis pour te faire découvrir des entreprises et aider à financer la vie associative. Comme son nom l'indique, le pôle soutien apporte son aide aux autres pôles. Quant au bureau, il orchestre toute l'équipe et représente l'école auprès de la direction, des entreprises et des autres écoles.



Le BDE c'est aussi des VP (volontaire pour) :



VP parrainage en charge de trouver les meilleurs couples parrains-fillots, VP vert pour te permettre de faire le tri (entre autres bien sûr),

VP Admissible pour que tu te sentes bien pendant les oraux, VP Alumni parce que nos alumni ont plein de projets,



VP PSL parce que PSL c'est une opportunité de dingue, ou encore octologues pour prendre soin du bar de l'école.

Enfin, notre BDE possède un pôle communication qui veillera à partager tous les projets que nous organisons et vivons.



MINEATLANTIS



Notre liste BDE Mineatlantis est une petite troupe de 24 étudiants hyper motivée et prête à se mettre à ton service. Nous serons présents dès ton arrivée pour te mettre à l'aise, te faire découvrir la Mine et ses particularités, et amorcer ces trois (plutôt quatre) années de folie.

Autrement dit, nous sommes en charge de ton intégration : repas, soirées et activités inoubliables. On a tellement hâte !

Le Bureau des Arts



Le Bureau BDA



Photos des concerts organisés tout au long de l'année par le BDA !



Notre logo, aux belles couleurs de notre univers magique que tu découvriras à la rentrée !

Grâce à son emplacement en plein coeur de Paris et aux très nombreux talents que cachent ses étudiant·e·s venu·e·s de tous les horizons, il y a aux Mines une richesse culturelle exceptionnelle. Le BDA - le bureau des arts de l'École - te permet de profiter de cette vie artistique foisonnante en t'emmenant dans des salles de concert, musées, théâtres, et aussi en te faisant découvrir des endroits cachés de Paris ! Expos photos, comédies musicales, opéras, ballets, humour, rap, musique alternative, sorties ciné : chaque semaine le BDA te propose un tas d'événements et de places à prix réduit sur sa billetterie.

De plus, on sait bien qu'après ces deux - ou trois - années passées à travailler, on a souvent envie de découvrir ou reprendre une passion, et le BDA est là pour ça. Tu auras accès directement à la Meuh à une salle insonorisée pleinement équipée, à une salle piano, mais aussi à des masterclasses théâtre, chant et dessin. Aux Mines, tu peux aussi bien créer ton groupe de rock qu'enregistrer ton album de rap, ou bien perfectionner ce concerto qui te tient à cœur, et présenter le tout lors des traditionnels concerts du Nouvel An et de Printemps. Tu l'auras compris, le BDA se plie en quatre pour t'aider à réveiller ton âme d'artiste.



Paul qui a gagné l'édition 2023 de la compétition de musique inter-écoles Stars'up en représentant les Mines !

Du ciné-club hebdomadaire aux pièces dans des théâtres prestigieux, des nombreux ateliers culinaires aux visites guidées des plus beaux quartiers et musées de la capitale, en passant par des projets artistiques inter-écoles comme le concours StarsUp (gagné par les Mines cette année !), attends-toi à ce que le BDA te fasse vivre moult aventures et rencontres si tu décides de rejoindre notre belle école !



La salle ins', où tu pourras jouer de la musique, t'enregistrer ou bien mixer à la folie !

Pour résumer : le BDA, c'est une grande équipe proposant une multitude d'événements à l'ensemble des Mineur·se·s au quotidien, que ce soit pour stimuler leur créativité ou découvrir de nouveaux horizons.



La salle de théâtre de l'Odéon, à 5 minutes à pieds des Mines !

LE BUREAU DES SPORTS



Le bureau du BDS

La mission du BDS, c'est que tu puisses prendre le plus de plaisir en pratiquant les sports qui te plaisent dans les meilleures conditions.

C'est l'association qui gère tout ce qui touche au sport aux Mines, à commencer par les cours de sport. Tu as l'embaras du choix avec 16 sports proposés directement par l'école, et si tu en veux encore plus, grâce à l'université PSL, tu seras sûr • e de trouver ton rêve avec des sports proposés allant de l'aikido au squash en passant par le VTT ! MINES PARIS

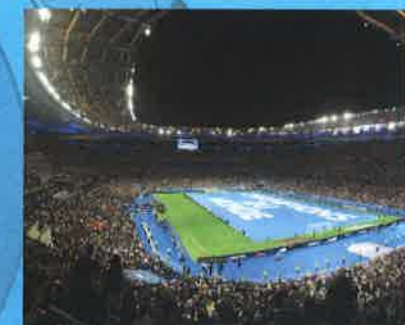
Mais le BDS ne se résume pas aux cours de sport, il te permettra aussi de participer aux compétitions de sport, d'aller voir tes matchs préférés, de sortir de Paris... Tout ça grâce à ses pôles que voici !

Pôle outdoor: C'est le pôle parfait pour les amoureux • ses de plein air, qui te propose des sorties régulières hors de Paris. Rando à Fontainebleau, raquettes dans les Pyrénées, week-end surf, l'offre est plus que variée !



Pôle tournois: Les occasions de participer à des tournois sont nombreuses aux Mines, le plus gros évènement étant le Cartel des Mines où 4 jours de sport et soirées avec les autres écoles des Mines t'attendent !

Pôle billetterie: Le pôle qui te permettra d'avoir des places au meilleur prix pour tes compétitions préférées, que tu veuilles aller voir le Top 14, la Ligue 1 ou même l'équitation ! MINES PARIS



Pôle supporters: Faire du bruit, de la musique, gérer les goodies, le pôle supporters est là pour assurer l'ambiance dans les tournois, et pour donner le plus de motivation possible à nos équipes !



Forum Trium

Qu'est-ce que le Forum Trium ?

Le Forum Trium, c'est la journée de **rencontres privilégiées** entre les étudiant-e-s et les entreprises, qui viennent avec l'espoir de recruter de jeunes Mineur-se-s. Tous les domaines d'activité y sont représentés : de l'énergie, à l'informatique en passant par la finance, le génie civil ou la santé...



Notre équipe Trium motivée à bloc pour que tu profites de l'évènement !

Le forum Trium en quelques chiffres :
4 écoles



250 entreprises



3000 étudiant-e-s



Quel est l'intérêt du Forum pour les Mineurs ?

Tout d'abord, le Forum sera l'occasion idéale pour **décrocher un stage** de césure, de fin d'étude, ou tout simplement pour se renseigner sur le monde de l'entreprise, que ce soit en assistant aux **conférences** organisées tout au long de la journée ou en participant à des **tables rondes**. Un espace dédié au **coaching**, que ce soit pour préparer des entretiens ou peaufiner ton CV, te sera également accessible.

Mais au-delà de tout ce que tu pourras y faire le jour J, le Forum est essentiel pour la vie des Mines puisqu'il permet en partie de **financer les autres assos**.



Et concrètement qu'est-ce qu'on fait dans cette asso ?

La Team Trium est chargée d'organiser tout le Forum avec les autres écoles. De l'organisation des conférences, à la réservation de la salle en passant par le démarchage des entreprises présentes, **tout est géré par les élèves !**

JuMP

Salut à toi futur Mineur,

Je suis ici pour te présenter **JuMP, la Junior Entreprise des Mines de Paris !** Mais c'est quoi une Junior entreprise avant tout ? Eh bien c'est une association d'élèves qui souhaitent se professionnaliser tout le long de leur cursus en école, en construisant avec des entreprises des projets qui seront ensuite proposés aux élèves de l'école. Les entreprises, cela peut aller dans notre cas de la start-up aux GAFAM en passant par le CAC40, contactent JuMP lorsqu'elles ont un projet qu'elles ne peuvent/veulent pas réaliser elles-mêmes.

Le rôle premier des JuMPers n'est pas de réaliser des missions, mais d'être un intermédiaire entre les entreprises et les élèves de l'école qui effectuent les missions, en assurant un accompagnement à ces derniers. Faire une mission JuMP, c'est le meilleur moyen pour n'importe quel étudiant des Mines de mettre en application les connaissances théoriques qu'il acquerra en école, le tout avec une rétribution financière plus qu'intéressante. L'idée derrière JuMP c'est de ne pas attendre la réception du diplôme pour tirer profit des formations des Mines de Paris.

Pour faire une mission, il te suffira de répondre à l'une des nombreuses propositions que JuMP te fera tout au long de tes années aux Mines ! Et tu n'auras à t'inquiéter de rien : JuMP suit chacun des intervenants et fait tout pour les accompagner au mieux, et ceci **depuis plus de 40 ans !**

Mais JuMP ce n'est pas qu'une asso professionnalisante, c'est aussi du fun avec des activités de **teambuilding** (BBQ, escape game, etc.) et des sorties (week-end JuMP) organisées tout au long de l'année et qui participent à souder l'équipe.

Qui peut postuler au prestigieux titre de JuMPer ? Absolument tout le monde en première année, ne t'en fais pas si tu n'as pas les compétences requises en arrivant à l'école, nous étions comme toi en sortie de prépa. Nous proposons à nos membres la possibilité de **monter en compétences tout au long de l'année** que ce soit avec des événements accès data/intelligence artificielle ou des formations plus commerciales comme la prospection téléphonique ou la relation client.

J'ajouterais que rejoindre JuMP c'est rejoindre une association d'une vingtaine d'élèves soudés, mais c'est aussi rejoindre **le plus grand mouvement étudiant de France** fort de ses plus de 10 000 membres répartis aux quatre coins du territoire et que tu auras l'occasion de rencontrer durant ton mandat lors des nombreux congrès/afterworks/cocktails des autres junior entreprises.

En tout cas, nous avons hâte de te rencontrer. Toute l'équipe JuMP P22 te souhaite de te régaler pendant l'intégration, et si jamais tu as des questions n'hésite surtout pas, nous serons heureux d'y répondre.

Antoine, président



Cahier Vert

Si tu cherches à t'engager dans des actions d'ouverture sociale ou simplement si tu es prêt-e à donner un peu de ton temps pour soutenir des élèves qui en ont besoin, **Cahier Vert** est l'association faite pour toi ! **Cahier Vert** a pour objectif de favoriser l'égalité des chances aussi bien pour les collégiens et les lycéens que pour les préparateurs.



En pratique, ce sont plus de 70 mineurs qui participent à la vie de l'association, que ce soit en faisant découvrir aux lycéens les richesses culturelles (musées, théâtres, opéras, expositions...) que nous offre Paris, en aidant les préparateurs et lycéens avec un tutorat classique ou encore en introduisant le métier d'ingénieur à des collégiens par des ateliers robots. Chacun trouve son compte à **Cahier Vert** !



Chaque année, ce sont près de 500 élèves qui bénéficient des événements de l'association. **Cahier Vert** représente alors une vraie opportunité de partage et une occasion de donner un peu de ton temps pour motiver des élèves de tout âge et avoir peut-être de l'influence sur leur avenir.



L'équipe Cahier Vert !

Noise

Les Mines de Paris, c'est l'école la plus tournée vers l'écologie et l'environnement. Découvre **The NOISE Paris**, le **Nouvel Observatoire des Innovations Sociales et Environnementales**, l'asso qui rythme la vie écologique des Mines.



Dans **NOISE**, différents pôles organisent la participation des mineurs et des mineuses à des manifestations, informent les élèves sur le réchauffement climatique et l'écologie, gèrent le compostage des déchets de la Meuh...

Tout le monde rêve d'un potager en plein Paris ! Et bien à NOISE, ce rêve est devenu réalité. Le pôle potager de l'équipe gère sa propre production de pommes de terre et de carottes !



Tu veux découvrir la permaculture, apprendre à réparer des vélos, cuisiner végétarien ou tout simplement en apprendre plus sur le développement durable et ses implications ? Rejoins-nous !



Mobilisation du pôle Pascontent de l'asso contre le projet d'Eacop de Total

ABATAGE



L'Abatage, c'est l'asso la plus stylée des Mines et c'est nous ! C'est notre équipe de 19 première année qui a fait la plaquette que tu tiens entre tes mains... Notre principe est de te faire découvrir l'école et tout ce qu'elle peut t'apporter, pour te donner envie de nous rejoindre l'an prochain ! Et si tu veux y contribuer plus tard, il y en a pour tous les goûts : écrire les textes, choisir les photos, s'occuper des graphismes ou faire le montage final. Pas besoin de t'y connaître à l'avance, on t'apprend ! Alors fonce !

CLUB FINANCE

Qui a dit que l'argent ne pouvait pas être une passion ? Tu veux faire partie du BlackRock des Mines de Paris, devenir le prochain Warren Buffett ? Rejoins la plus grosse bande de sharks de l'école sur la magnifique route de la finance au travers de conférences, d'ateliers, de tables rondes et même éventuellement de visites. Que tu saches faire la différence entre une action et une obligation ou pas, on s'en fout, le but est de faire découvrir à chacun le monde de la finance sous tous ses aspects et d'éclaircir le fonctionnement de l'économie actuelle pour mieux la comprendre. Tu te découvriras peut-être une vocation, qui sait ...



.....RELIGION..... CC



Quels que soient ta foi et le degré ta foi, la CC t'accueille pour de nombreux temps de partage et d'échange chaque semaine ! Que ce soit la prière hebdomadaire du lundi matin, les frats ou encore la messe étudiante du jeudi soir, les propositions sont nombreuses aux Mines pour développer sa foi. Mais la CC, c'est aussi des rencontres avec les étudiant-e-s des autres écoles, notamment grâce des moments inoubliables comme le camp de rentrée, le camp montagne à Noël ou encore les dîners inter-aumoneries du jeudi soir ! Seras-tu des nôtres l'an prochain ?

VOYAGES EN GROUPE

CLUB VOILE



Oye matelot, embarque avec le club voile pour découvrir la mer et la navigation avec ta promo. Si tu es avide d'aventures marines ou que tu veux chiller avec tes potes le club voile est l'association qu'il te faut. Tu es le bienvenu que tu sois marin d'eau douce ou navigateur expérimenté. On a hâte que tu nous rejoignes à la rentrée. À bientôt sur l'eau !

MINES SKICLUB

Eh oui les Mineur-se-s aussi sont passionné-e-s par le ski ! Alors viens découvrir cette asso qui fait vibrer les amoureux-ses de la poudreuse, des tire-fesses et de la raclette. Partout où il y a de la neige, le Club Ski proposera aux P23 des week-ends à la montagne pour pratiquer le ski, le snow et même le monoski, à tous les niveaux. Un objectif majeur de ce club est de rassembler les 2A autour d'un magnifique séjour d'une semaine en février où tous les étudiant-e-s peuvent se retrouver !



MINES HACHAMAIM



Mines Hachamaim est une association qui a pour but de vous faire découvrir Israël. Cette année nous avons fait découvrir les grandes villes (Tel Aviv et Jérusalem) au cœur de la culture israélienne, des universités/ laboratoires/ starts-up/ entreprises à rayonnement international dans des domaines variés du high-tech, des musées et sites archéologiques permettant de retracer l'histoire de ce pays et de ses habitant-e-s. Nous partons avec Centrale Supélec et l'ENSAE et nous travaillons en collaboration avec la Fédération France Israël pour rendre le voyage financièrement abordable à des étudiants.

LEXIQUE

1A : C'est toi l'année prochaine aux Mines !

2A : L'année où tu entretiens la Mine, ses assos et intègre les P{ton année} + 1.

3A : Le retour à la Mine pour profiter à nouveau des assos et de la vie Parisienne.

1/ch : Fonction dont l'intégrale est convergente.

Alumni/Dino : Ancien·ne élève diplômé·e.

Amphi : Cours avec toute la promo (ou au moins le quart).

AST : Admis Sur Titre. Mineur·se n'ayant pas fait de prépa, notamment les élèves étranger·ère·s arrivant en 2A pour kiffer avec vous dans la meilleure école du monde.

BALM : Bouffe A La Mine. Repas à la Mine offert et servi par les assos qui t'aiment déjà.

BDL : Bureau des légendes. Listeux ayant perdus la campagne BDE mais ayant gagné le droit de profiter des soirées et de déverser leur sel sur le BDE.

BO : Black Out (voir OB).

Césurien : Mineur qui quitte la Mine pour mieux la retrouver en 3A.

Claquage : Ne pas assumer ses responsabilités associatives (Ex : Oh tu t'es claqué·e pour préparer la BALM).

Co/Copialulé·e : Vieux·eille aigri·e qui te réveille le matin. Ton·ta camarade de chambre avec lequel·le tu vas passer tes meilleures soirées aux Mines !

Cumulard·e : Personne faisant beaucoup (trop) d'assos.

DPLS : Désolé Pour Le Spam (comprendre : je m'en fous de te spammer), souvent ajouté en bout de tripro pour la bonne conscience du spammeur.

Externe : Soirée spéciale dans un lieu choisi par ton cher BDE (interne en extérieur).

FAO : Fosse Aux Ours. Salle de soirée au sous-sol de la meuh.

Interne : Soirée spéciale en FAO (externe en intérieur).

ISUP : Personne suivant le cycle Isupfere, en apprentissage et spécialisé dans l'énergie.

Les Mines : l'institution. La Mine : l'école du 60 boulevard Saint-Michel. Une mine : Voir OB.

MatMaz : Matthieu Mazière, notre directeur des études préféré.

Meuh : Maison des Mines, notre lieu de résidence (voir FAO).

OB : Open Bar.

Octo : Bar de l'école en FAO, le premier bar tenu pour et par des mineur·se·s !

P23 : C'est toi aussi, ou plutôt ta promo ! P pour Paris, 23 pour l'année d'entrée.

PALC : Pinte à la clé. Commerce de services dont le règlement s'effectue à l'octo (Ex : j'ai perdu mon sublime pull des Mines, PALC pour celui qui le retrouve).

Pâle : Partiels.

Palum : Annale de pâle (littéralement).

PAM : Pas à la Meuh, personne habitant trop près de la mine pour résider à la meuh, aussi appelé « squatteur de chambre » en interne.

PAPS : Premier Arrivé Premier Servi. Système démocratique sauvage visant à une attribution juste des ressources (Ex : Je paps les airpods trouvés en amphi).

PC : Petite classe, TD à 20 élèves.

PDV : Place Du Village. Lieu de retrouvailles et de victuailles à chaque étage de la Meuh.

Petit cours : Cours particulier de mineur·se, nécessaire pour payer leurs consommations à l'Octo.

Piaule : Chambre de la Meuh.

Piauteur·se : Personne qui place les élèves dans les piaules.

Piche : Piche.

Promal/Bipromal/Tripromal (ou tripro) : Mail envoyé à 1,2 ou 3 promotions des Mines (voir DPLS).

S3E/S4E : Semestre à l'étranger fait lors de ta deuxième année (au 3ème ou 4ème semestre).

Shark : Personne cherchant à maximiser la moula en sortie d'écoles, en allant à toutes les conférences entreprises et en prenant un maximum de cours d'économie/finance possible.

TEDLT : Tout Est Dans Le Titre (TEDLT).

Piche/Bench/5C/Stral/B1ch : Couloirs de la Meuh.

Et oui, c'est déjà la fin...

On espère que la plaquette t'a plu et qu'elle a permis de te donner un aperçu de ce qu'est la vie aux Mines.

Si tu décides de nous rejoindre, on se fera un plaisir de te la faire découvrir plus en profondeur.

On se retrouve l'année prochaine !

La team Abatage

TEAM ABATAGE



Présidente :

Clémence Pouyane

Texte :

Respo :

Mattéo Leturcq-
Daligaux

Équipe :

Benjamin Somson
Dorian Deilhes
Julien Decoret
Paul Ducrocq

Graphismes :

Respo :

Matéo Alen

Équipe :

Inès Gabert
Juliette Gohin
Rachele Caillard
Tanina Tala-Ighil

Photo :

Respo :

Léo Roux

Équipe :

Laure Desorgues
Marie-Anne Lacoste
Simon Le Cam

Maquette :

Respo :

Aymeric Cardot

Équipe :

Alice Bellicaud
Alexis Thune
Célia Mérel
Raphaëlle Legendre