

MACROÉCONOMIE
POLITIQUE ÉCONOMIQUE

CHAPITRE 3

IS LE MARCHÉ DES BIENS

université
PARIS-SACLAY

université
PARIS-SACLAY

FACULTÉ
JEAN MONNET
DROIT-ÉCONOMIE-GESTION

Matthieu CROZET

INTRODUCTION

L'analyse macro-économique prend en compte l'ensemble de l'économie, sans entrer dans les détails spécifiques à chaque marché.

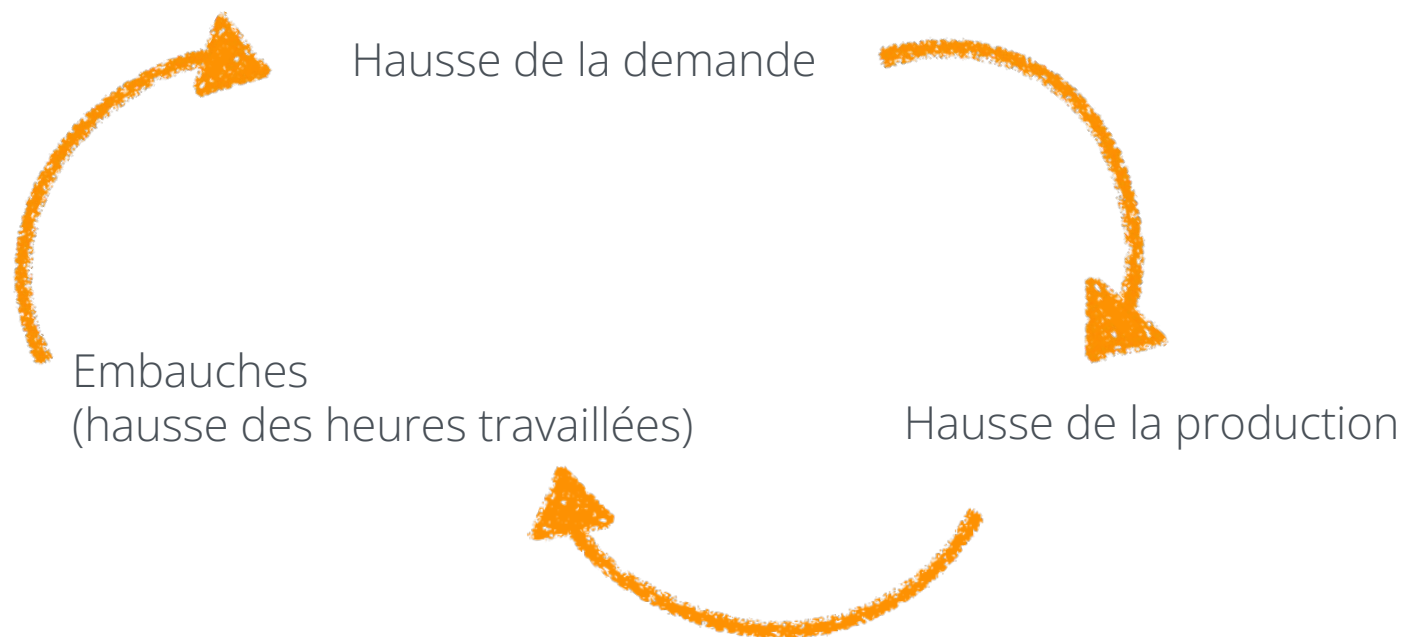
Mais il faut tout de même distinguer des marchés dont les caractéristiques sont très particulières :

- Le marché des biens (et services)
- Le marché financier (et de la monnaie)
- Le marché du travail

Tous ces marchés sont bien sûr interconnectés.

INTRODUCTION

Sur le marché des bien, les offres et demandes se répondent :



PARTIE 1

LE PIB

LE TES

Le tableau « Entrées-Sorties » (TES) est l'un des deux tableaux de synthèse de la comptabilité nationale



Tableau d'entrées-sorties / TES

DÉFINITIONS

Date de publication : 13/10/2016

Définition

Le tableau d'entrées-sorties (TES) est un des tableaux des comptes nationaux.

Il analyse chacun des produits de la nomenclature selon l'origine (production nationale ou importations) et sa destination (consommation finale, exportations, investissements).

Pour chaque produit, le TES établit l'équilibre comptable ressources-emploi.

$Production + Importations + Droits de douane + Marges commerciales + TVA\ grevant\ les\ produits =$
 $Consommations\ intermédiaires + Consommation\ finale + Investissement\ (FBCF) + Exportations +$
 $Variation\ de\ stocks.$

Pour chaque branche, le TES établit la valeur ajoutée (brute).

$Production - Consommations\ intermédiaires = Valeur\ ajoutée\ (brute).$

LES COMPOSANTES DU PIB

Ressources

Production

Importations

+

Ajustement :

- (CAF/FAB)

- Marges commerciales

- impôts sur les produits (+)

- Subventions sur les produits (-)

Emploi

Consommation intermédiaire

Consommation finale

Investissement (FBCF)

Variations de stocks

Exportations

LE TES - EXPLORATION

<https://www.insee.fr/fr/statistiques/8068578>

PARTIE 2

OFFRE ET DEMANDE

L'ÉQUILIBRE RESSOURCE-EMPLOI

En négligeant les variations de stock, l'équilibre ressource-emploi s'écrit :

$$Y + M = C + I + G + X$$

$$\Rightarrow Y = C + I + G + (X - M)$$

La production est égale à la somme des achats finaux, consommation, investissement, dépenses du gouvernement et balance commerciale.

LA DEMANDE DE BIENS

L'équilibre ressource-emploi est en fait un équilibre entre l'offre de biens et services et la demande de biens et services.

On peut définir la demande totale comme

$$Z \equiv C + I + G + (X - M)$$

De quoi dépend chacune des composantes de la demande totale ?

LA CONSOMMATION

Même si, en comptabilité nationale, les administrations publiques (APU) ont une consommation finale, en théorie, seuls les ménages en ont une.

De quoi dépend la consommation des ménages ?

- Du revenu disponible des ménages
- Du comportement (= des choix, des préférences) des ménages

LA CONSOMMATION

Fonction de consommation : $C = C(Y_D)$

On ne connaît pas **a priori** les détails de la fonction $C(Y_D)$. Mais :

- On sait que C est toujours positif
- On peut supposer sans trop de crainte que C augmente avec le revenu :

$$C'(Y_D) = \frac{\partial C(Y_D)}{\partial Y_D} > 0$$

LA CONSOMMATION

Tant qu'à faire, autant choisir une formulation très simple :

$$C(Y_D) = c_0 + c_1 \times Y_D$$

c_1 : Propension marginale à consommer

c_0 : Consommation incompressible

PROPENSION À CONSOMMER

$$C(Y_D) = c_0 + c_1 \times Y_D$$

c_1 : Propension *marginale* à consommer

= de combien d'euros la consommation s'accroît lorsque le revenu disponible croît de 1 €

$c_1 > 0 \Rightarrow$ la consommation augmente avec le revenu disponible

$c_1 < 1 \Rightarrow$ une partie du revenu disponible est épargné

PROPENSION À CONSOMMER

$$C(Y_D) = c_0 + c_1 \times Y_D$$

c_0 : consommation incompressible

Littéralement :

= c'est le niveau de consommation lorsque le revenu tombe à zéro

= correspond à l'idée selon laquelle on ne peut pas arrêter de consommer, ne serait-ce que pour satisfaire des besoins élémentaires (nourriture...)

Comment consommer sans revenu ?

⇒ En puisant dans son épargne ou en empruntant (en s'endettant)

PROPENSION À CONSOMMER

$$C(Y_D) = c_0 + c_1 \times Y_D$$

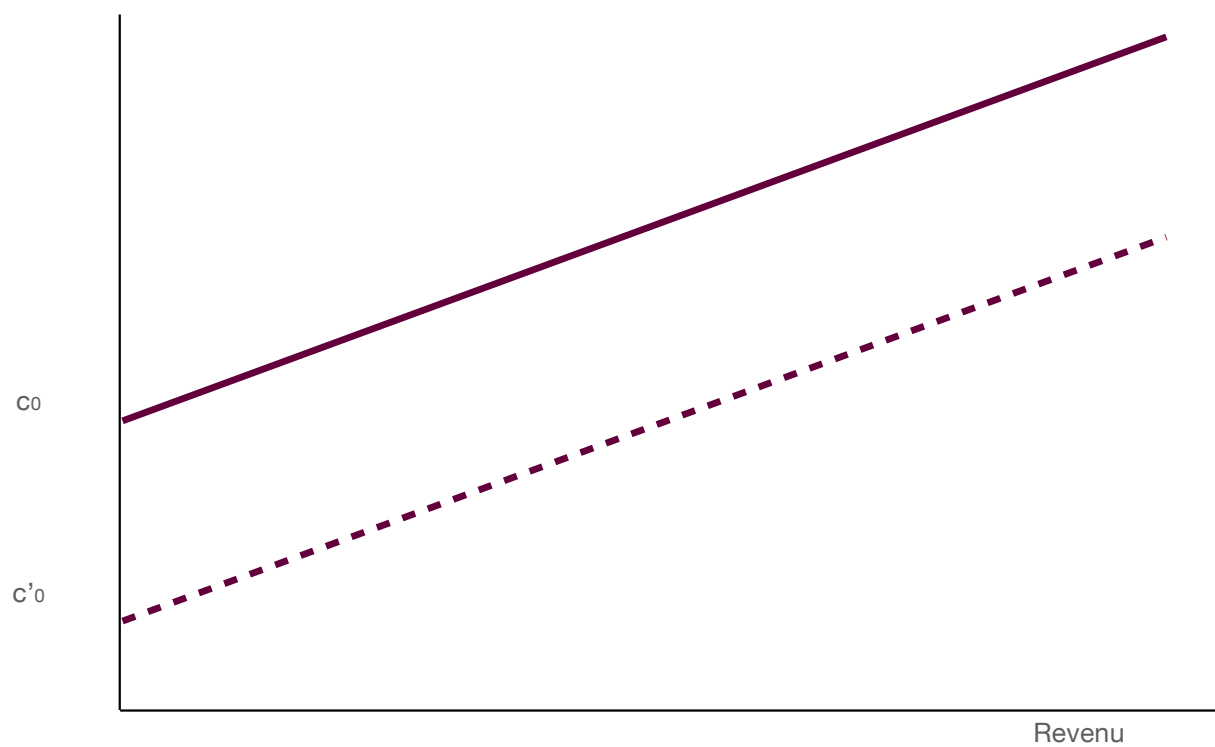
c_0 : consommation incompressible

Plus fondamentalement, c_0 est un paramètre permettant de faire évoluer la propension à consommer, à revenu inchangé.

= Traduit les changements de comportements (type épargne de précaution)

PROPENSION À CONSOMMER

Consommation



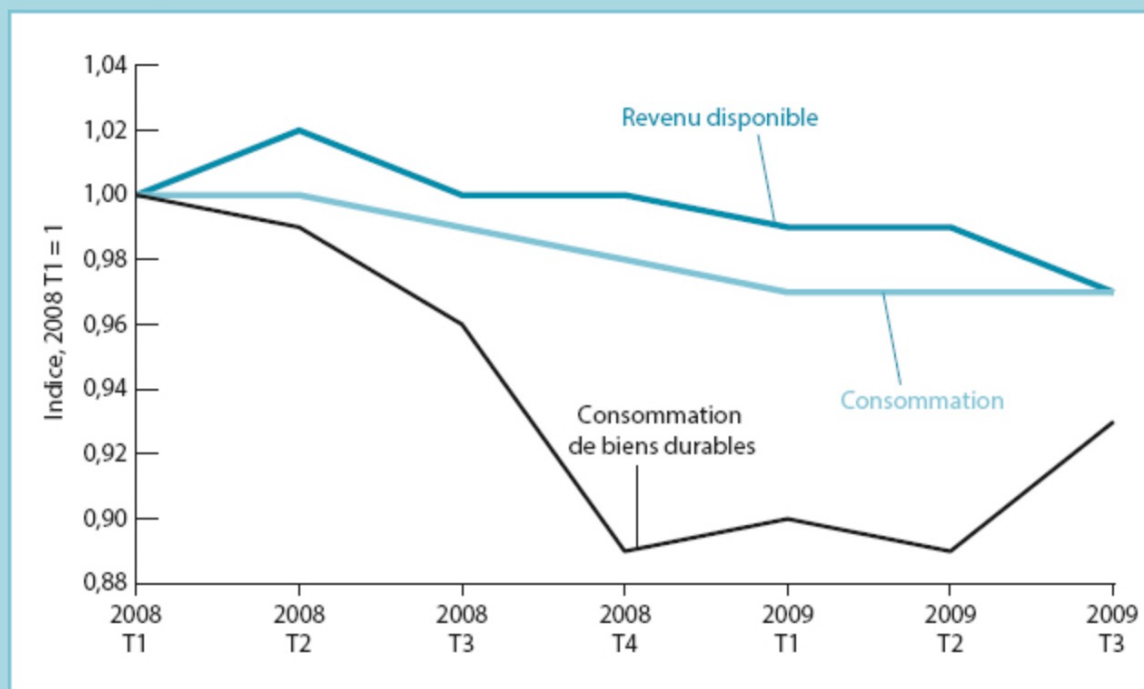
CRISE FINANCIÈRE, CONSOMMATION ET REVENUS

La crise de 2008 aux USA :

Pendant presque 2 ans, la consommation a chuté plus que les revenus...

Et notamment la consommation de biens durables

Figure 1 Revenu disponible, consommation totale et consommation de biens durables aux États-Unis.



Source : calculé à partir des séries DPIC96, PCECC96, PCDGCC96, Federal Reserve Economic Data (FRED).

LE REVENU DISPONIBLE

Les ménages touchent les salaires ET les profits

⇒ Le revenu des ménages est égal au revenu total de l'économie, Y

⇒ Le revenu disponible des ménages est égal au revenu moins les impôts (-) et transferts sociaux (+)

On appelle T , les impôts nets :

$$Y_D = Y - T$$

$$C = c_0 + c_1 \times (Y - T)$$

L'INVESTISSEMENT

Le montant des investissements dépend de beaucoup de facteurs :

- Les anticipations de la demande et des prix
- Les taux d'intérêt
- Le degré de concurrence
- L'évolution des salaires
- Les impôts et subventions, etc.

Pour le moment, on suppose que l'investissement est *exogène* :

$$I \equiv \bar{I}$$

LES DÉPENSES GOUVERNEMENTALES

Les dépenses publiques aussi dépendent de nombreux facteurs :

- Le niveau d'activité (Y) qui influence le montant des impôts collectés
- Les taux d'intérêt
- **La politique budgétaire**

On suppose que les dépenses publiques sont exogènes

= ne dépendent **que** de la politique budgétaire

LES EXPORTATIONS NETTES

Le déficit commercial français (biens et services) est de l'ordre de -4% du PIB en 2022

External balance on goods and services (% of GDP) - France

World Bank national accounts data, and OECD National Accounts data files.

License : CC BY-4.0



LES EXPORTATIONS NETTES

Les échanges internationaux ne sont pas négligeables

Mais nous étudions ici la macroéconomie **fermée** \Rightarrow On suppose :

$$X = M = 0$$

PARTIE 3

L'ÉQUILIBRE SUR LE MARCHÉ DES BIENS

L'ÉQUILIBRE SUR LE MARCHÉ DES BIENS

Demande totale de biens (et services)

$$Z = C + I + G$$

$$Z = c_0 + c_1(Y - T) + \bar{I} + G$$

A l'équilibre, ce qui est consommé est aussi ce qui est produit

Offre = Demande

Consommation = Production

L'ÉQUILIBRE SUR LE MARCHÉ DES BIENS

Equilibre offre / demande

$$Y = Z$$

$$Y = c_0 + c_1(Y - T) + \bar{I} + G$$

$$\Rightarrow Y = \frac{1}{1 - c_1} [c_0 + \bar{I} + G - c_1 T]$$

L'ÉQUILIBRE SUR LE MARCHÉ DES BIENS

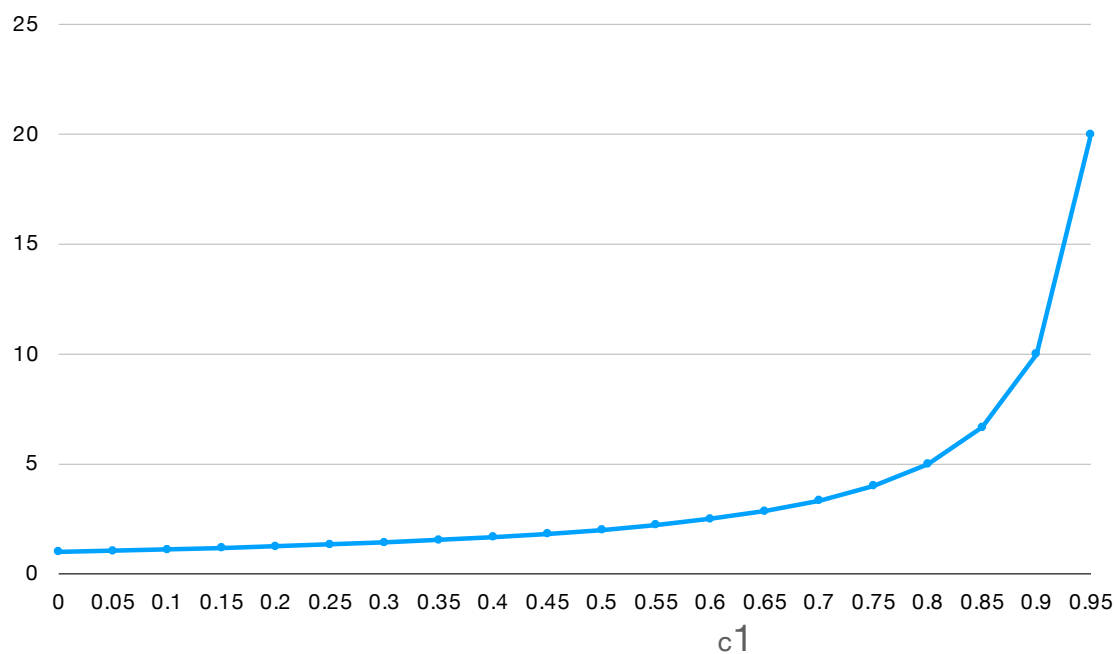
$$Y = \frac{1}{1-c_1} [c_0 + \bar{I} + G - c_1 T]$$

Multiplicateur

Déterminants **exogènes** de la demande (qui ne dépendent pas directement du revenu)
= **Demande autonome**

LE MULTIPLICATEUR

Multipliateur



Plus c_1 est grand, plus le
multipliateur est grand

Quand c_1 s'approche de 1, il tend
vers l'infini

LE MULTIPLICATEUR

Imaginons une hausse exogène de la demande

Par exemple : les consommateurs décident d'accroître leur consommation
à revenu constant

C_0 augmente de 1 milliard d'€

$$\text{Si } c_1 = 0.6 \text{ alors } \frac{1}{1-c_1} = 2.5$$

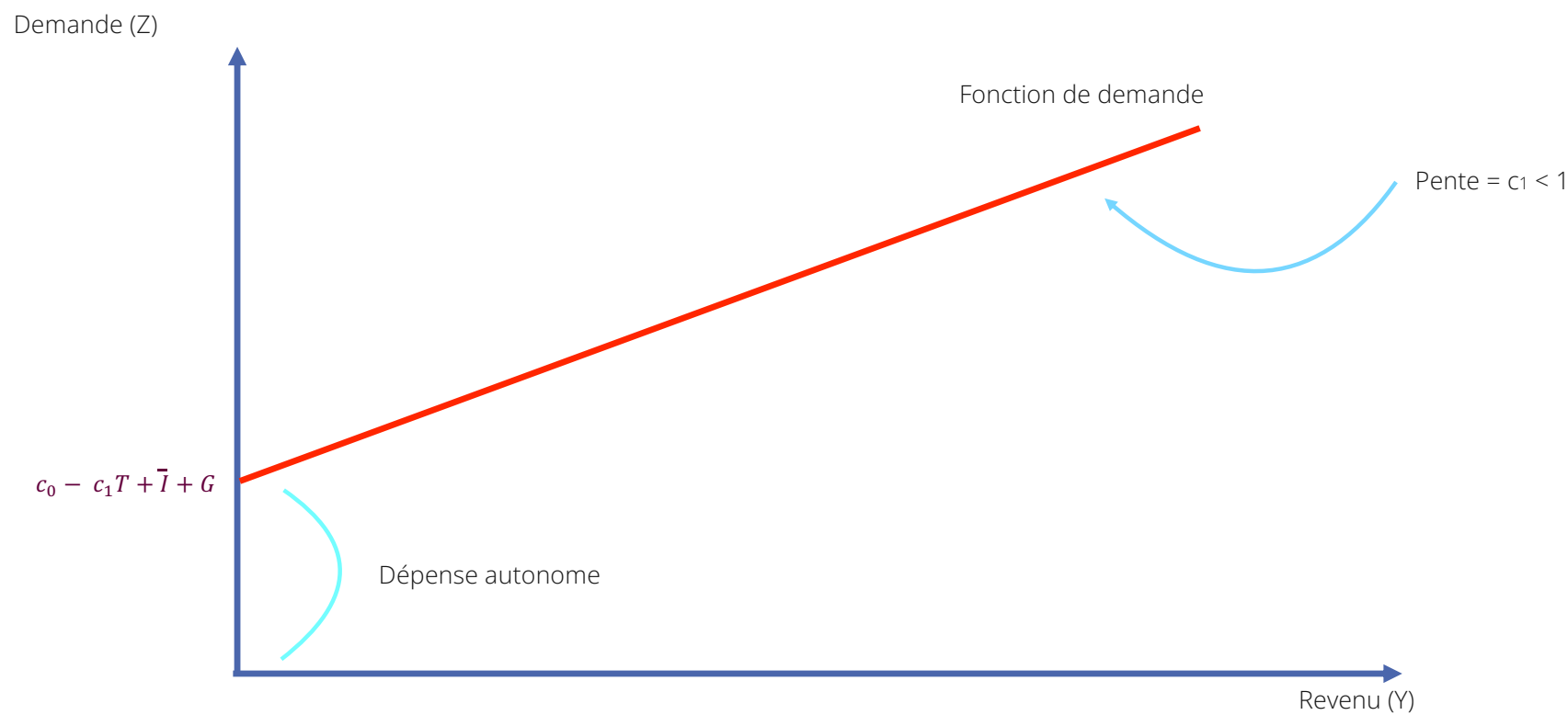
⇒ la production Y augmente de 2.5 milliards

LE MULTIPLICATEUR

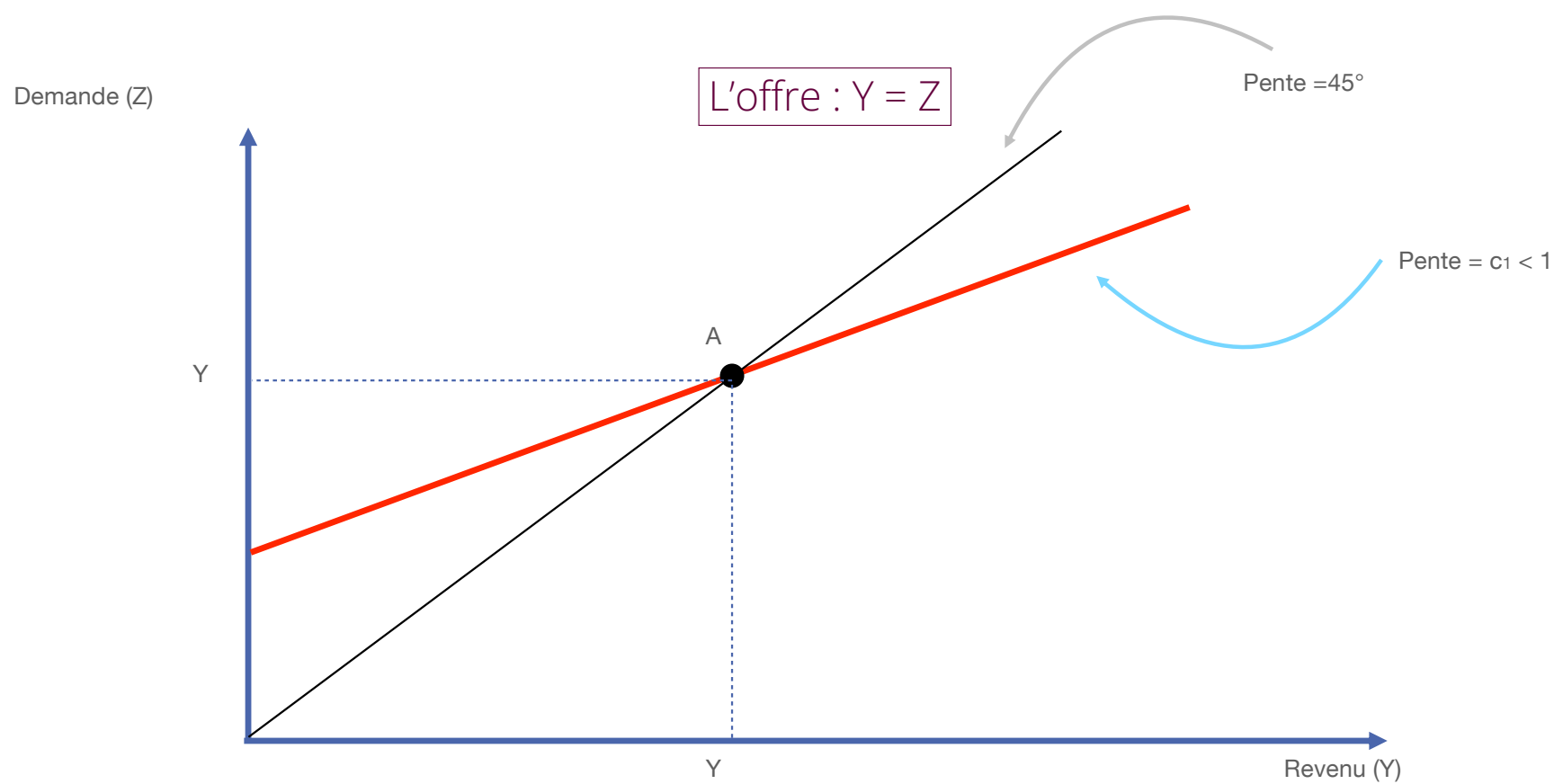
Même chose en graphique

LE MULTIPLICATEUR

La fonction de demande globale

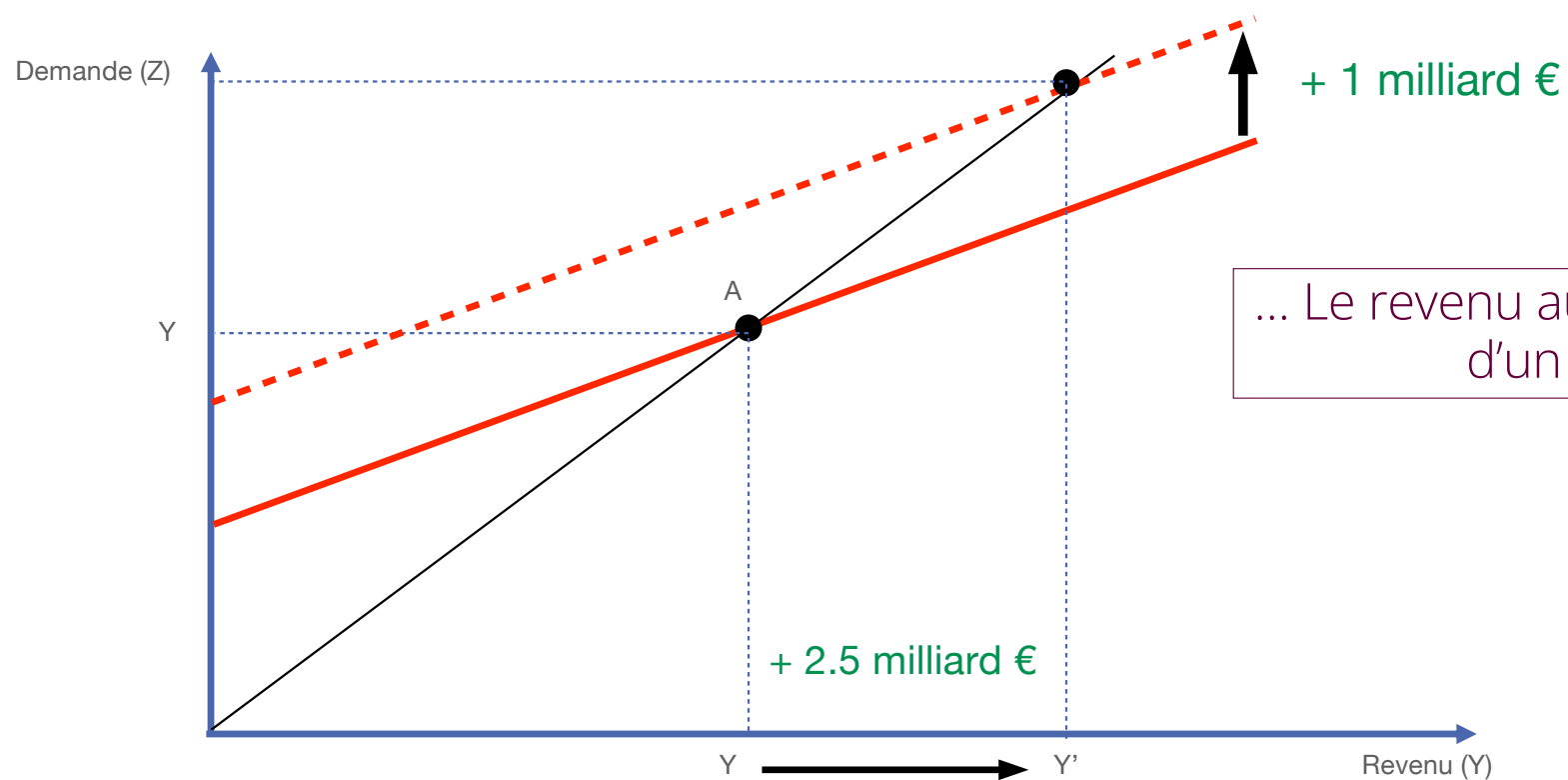


LE MULTIPLICATEUR



LE MULTIPLICATEUR

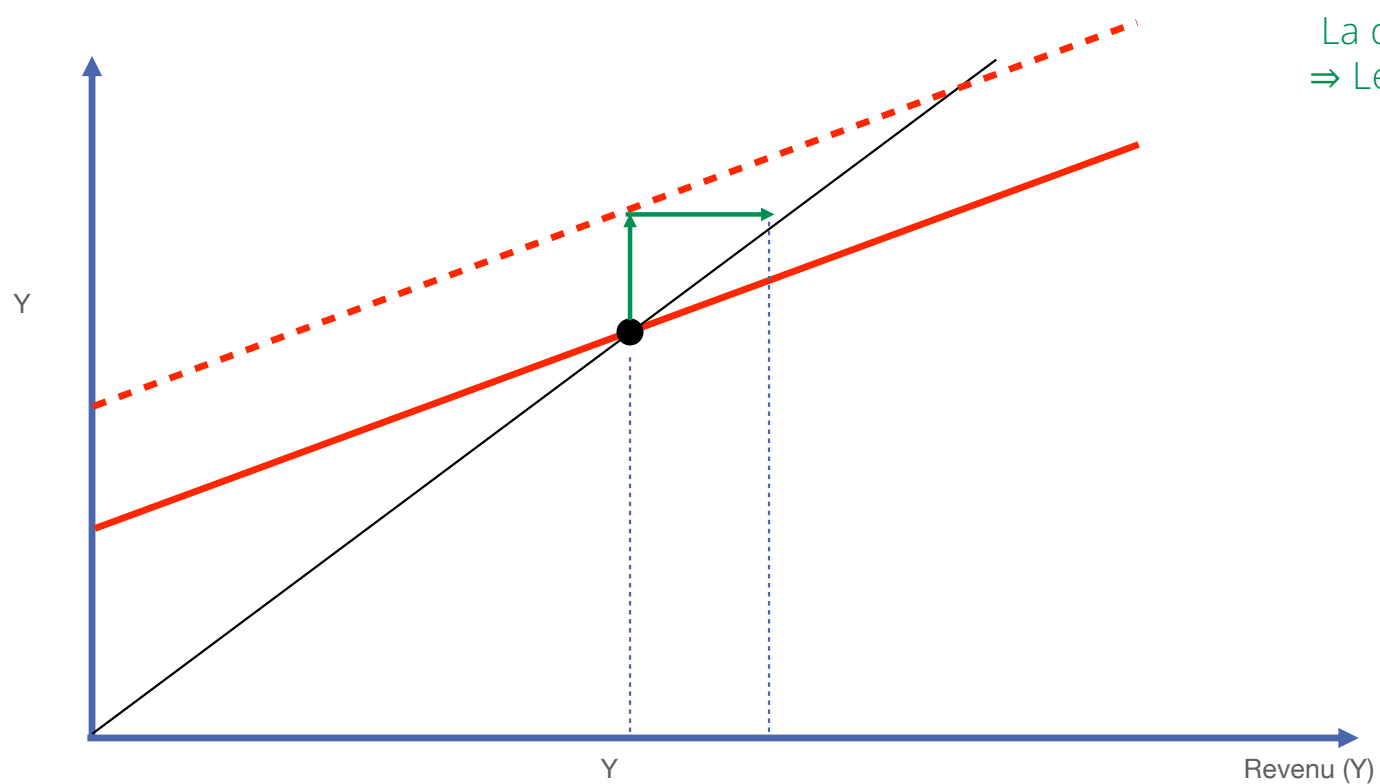
Si la demande autonome augmente d'un milliard...



... Le revenu augmente de plus d'un milliard

LE MULTIPLICATEUR

Demande (Z)

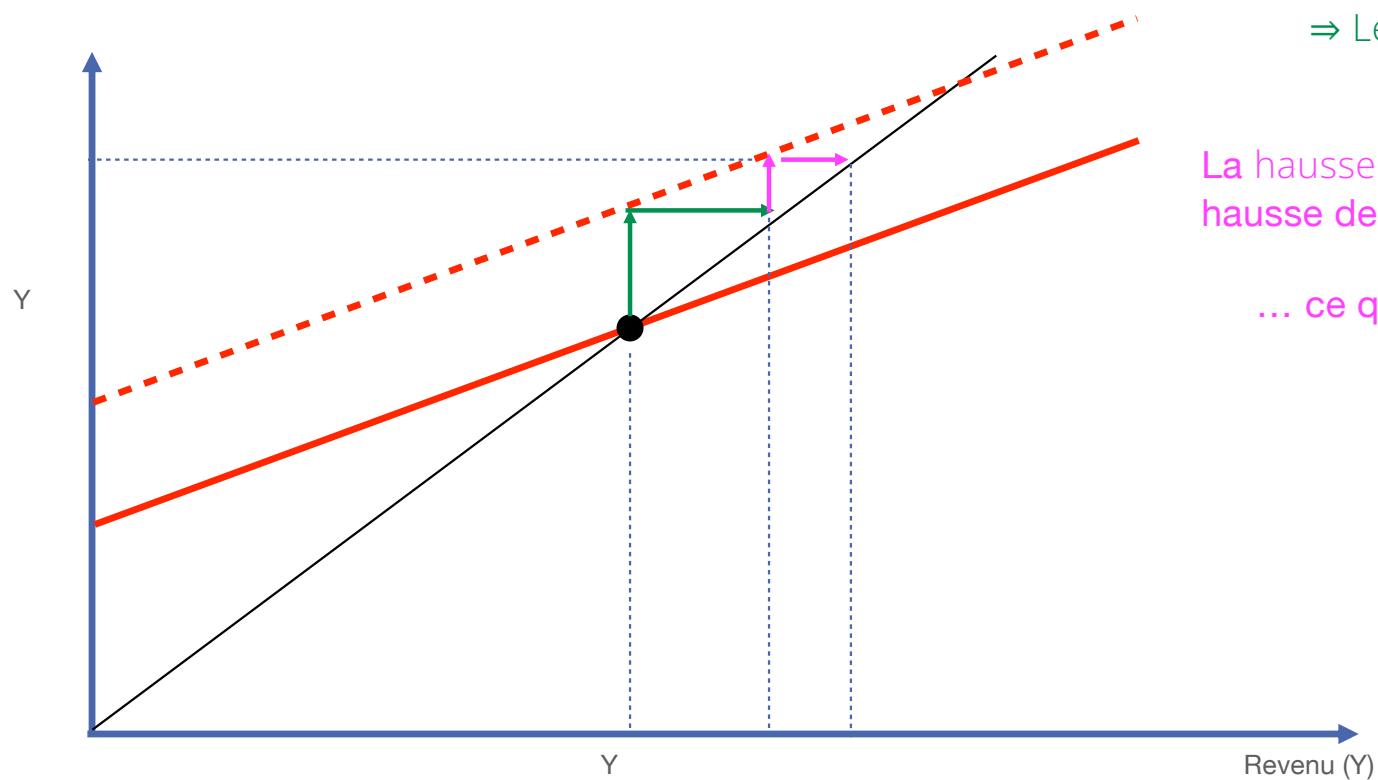


Même chose, étape par étape

La demande augmente 1 Mrd
⇒ Le revenu augmente de 1Mrd

LE MULTIPLICATEUR

Demande (Z)

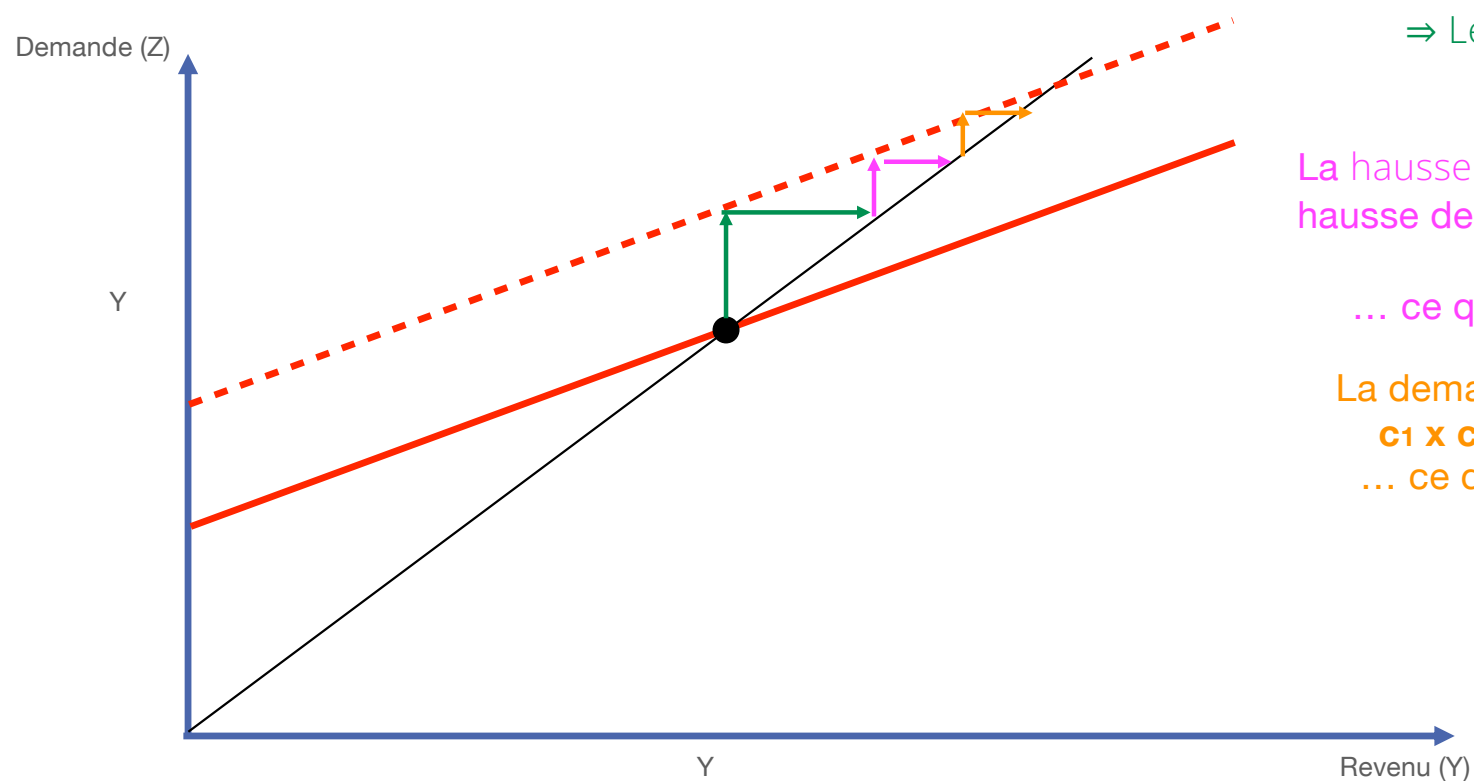


La demande augmente 1 Mrd
⇒ Le revenu augmente de 1 Mrd

La hausse du revenu entraîne une nouvelle
hausse de la demande = $c_1 \times 1 \text{ Mrd}$

... ce qui augmente d'autant le revenu

LE MULTIPLICATEUR



La demande augmente 1 Mrd
 \Rightarrow Le revenu augmente de 1Mrd

La hausse du revenu entraine une nouvelle
 hausse de la demande = $c_1 \times 1\text{Mrd}$

... ce qui augmente d'autant le revenu

La demande augmente encore de
 $c_1 \times c_1 \times 1\text{Mrd} = c_1^2 \times 1 \text{ Mrd}$
 ... ce qui augmente d'autant le
 revenu

etc...

LE MULTIPLICATEUR

Chaque augmentation de la demande, accroît d'autant le revenu...

... chaque augmentation du revenu accroît la demande de c_1 x la hausse de revenu

⇒ Après n augmentations successives, la hausse de revenu de 1 Mrd devient :

$$1 + c_1 + c_1^2 + \dots + c_1^n \approx \frac{1}{1 - c_1}$$

EPARGNE ET INVESTISSEMENT

Equilibre sur le marché des biens = égalité entre offre et demande de biens.

Cela correspond **aussi** à une relation entre épargne et investissement

EPARGNE ET INVESTISSEMENT

Epargne = Revenu non consommé

$$S \equiv Y_d - C$$

$$\Rightarrow S \equiv (Y - T) - C$$

EPARGNE ET INVESTISSEMENT

L'équilibre sur le marché des biens s'écrit :

$$Y = C + I + G$$

$$\Leftrightarrow Y - T = C + I + (G - T)$$

$$\Leftrightarrow Y - T - C = I + (G - T)$$

$$\Leftrightarrow S = I + (G - T)$$

$$\Leftrightarrow I = S + (T - G)$$

EPARGNE ET INVESTISSEMENT

$$I = S + (T - G)$$

En économie fermée, l'investissement national doit être égal à la somme de l'épargne nationale privée et publique.

ou bien

L'investissement est égal à l'épargne qui n'est pas utilisée pour financer le déficit public.

IS

Au final, l'équilibre sur le marché des bien correspond à :

Production = demande
et

Investissement = Epargne publique et privée

*Les modèles macro utilisent plus volontiers la relation
« investissement = épargne », appelée... **IS***

LA POLITIQUE BUDGÉTAIRE

Revenons à l'équilibre offre - demande :

$$Y = \frac{1}{1 - c_1} [c_0 + \bar{I} + G - c_1 T]$$

Le gouvernement a le pouvoir de choisir G et $T \Rightarrow$ il peut déterminer le niveau de production (Y).

En augmentant G et/ou en baissant T , le gouvernement augmente Y



On voit qu'une baisse des impôts n'a pas le même effet sur Y qu'une hausse des dépenses publiques. Pourquoi ?

LA POLITIQUE BUDGÉTAIRE

La politique budgétaire permet **en théorie** de déterminer le niveau du revenu (à court terme).

En pratique, c'est plus compliqué :

1. Parce que la réalité est plus complexe que notre modèle simple : les prix changent, les investissements réagissent à la situation économique, les échanges extérieurs jouent un rôle important...
2. Les anticipations (et donc les décisions des agents) sont influencées par la politique budgétaire
3. La mise en oeuvre d'une politique budgétaire passe par une décision politique, et une mise en oeuvre juridique (vote au parlement) et administrative, ce qui prend du temps
4. Il faut tenir compte du long-terme et des conséquences du déficit budgétaire sur la dette...

