

Créer un compte Zotero

Qu'est-ce que c'est ?

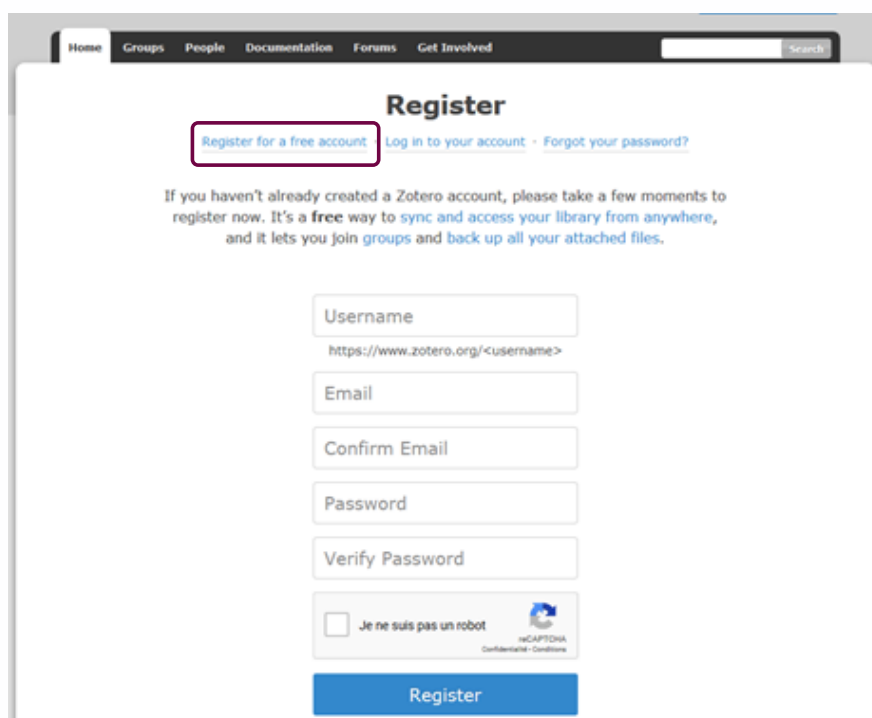
Le logiciel Zotero est local, les données que vous importerez seront stockées sur votre ordinateur. Pour pouvoir utiliser Zotero et avoir accès à vos références depuis n'importe quel poste connecté à Internet, il vous faudra créer un **compte Zotero** (gratuit). Vos références seront alors stockées à la fois dans votre poste de travail ET sur les serveurs de Zotero.

Comment y accéder?

Rendez-vous sur la page d'accueil de Zotero <https://www.zotero.org/> et cliquez sur **Log In**.

Groups Documentation Forums Get Involved [Log In](#) Upgrade Storage

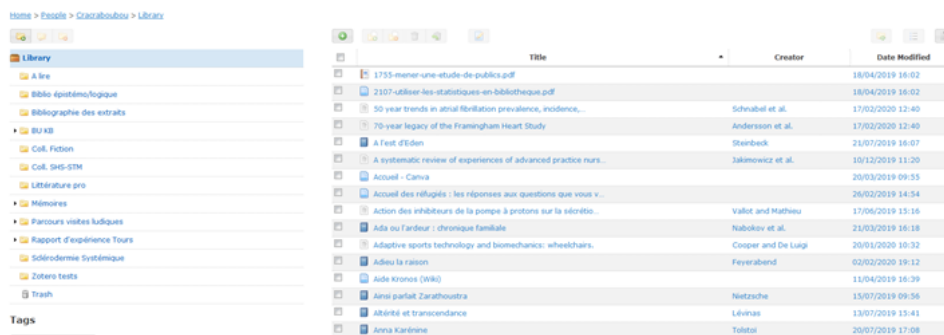
Pour créer un compte, cliquez sur **Register for a free account** et remplissez le formulaire.



The screenshot shows the registration page on the Zotero website. At the top, there is a navigation bar with links for Home, Groups, People, Documentation, Forums, and Get Involved, along with a search bar. The main heading is "Register". Below it, there are two links: "Register for a free account" (highlighted with a red box) and "Log in to your account · Forgot your password?". A paragraph explains that registration is free and allows for syncing and accessing the library from anywhere. The registration form includes fields for Username (with a placeholder URL), Email, Confirm Email, Password, and Verify Password. At the bottom, there is a checkbox for "Je ne suis pas un robot" (I am not a robot) and a CAPTCHA logo. A blue "Register" button is at the bottom.

Comment ça marche?

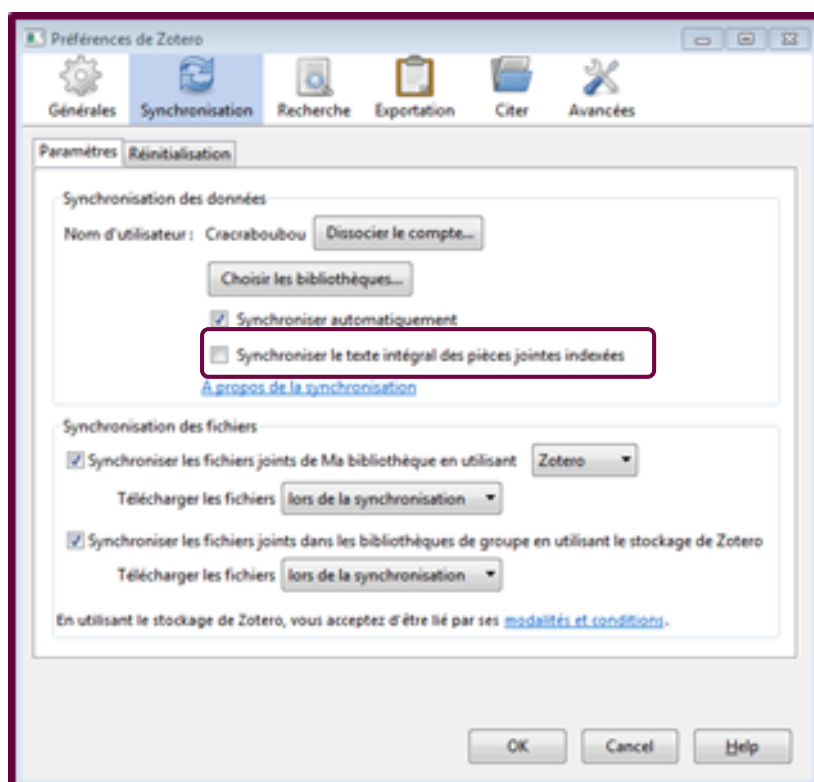
En créant un compte Zotero, vous aurez accès à la **Web Library**, réplique de votre bibliothèque locale.



Attention, si Zotero a l'avantage d'être un outil gratuit, les conditions de stockage sur le web, elles, ne le sont pas ! Zotero alloue 300 MB par utilisateur gratuitement (ce qui est largement suffisant pour une utilisation normale), mais le stockage devient payant au-delà.

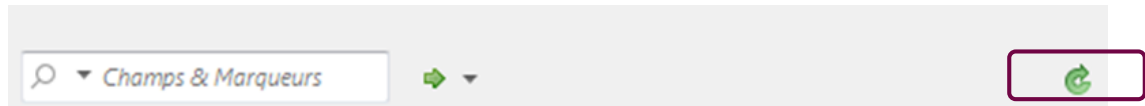
Pour ne pas utiliser trop vite l'espace disponible, pensez à décocher « **Synchroniser le texte intégral des pièces jointes indexées** ».

De la sorte, vous n'aurez pas accès aux PDF dans la Web Library, mais vous n'épuiserez pas trop vite vos capacités de stockage.



Si vous avez un compte Zotero, vous pouvez synchroniser les données locales avec les données stockées sur le serveur Zotero. Vous pouvez donc récupérer votre bibliothèque sur n'importe quel poste connecté à Internet sur lequel est installé Zotero.

Pour cela, il suffit de cliquer sur la flèche verte courbe à droite de l'interface d'accueil de Zotero.

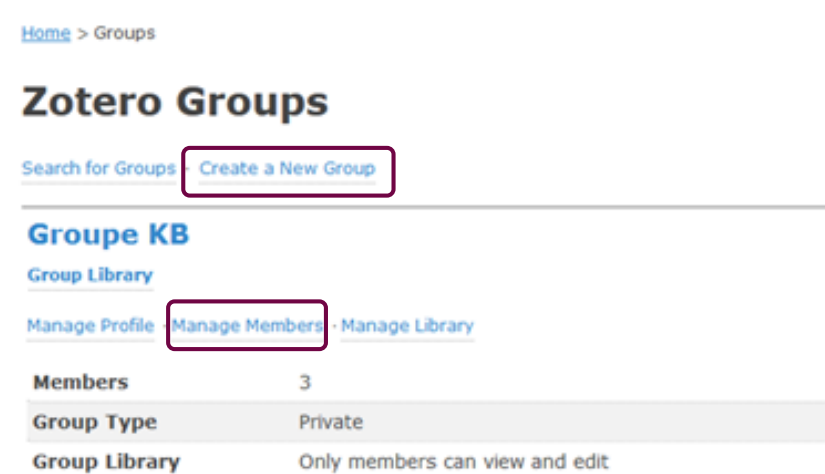


Autre fonctionnalité intéressante avec un compte Zotero : **la création de groupes**.

Il vous est possible de créer un espace de partage de références, accessible à la fois depuis votre Zotero local et depuis votre compte Zotero sur le web. Rendez-vous sur **Zotero.org** pour créer votre groupe.



La création d'un groupe est très simple, cliquez sur **Groups** puis sur **Create a New Group**, donnez lui un nom et c'est tout.



Pour inviter des personnes à rejoindre votre groupe, cliquez sur **Manage Members** et entrez leurs adresses emails. Vous pourrez aussi y définir les droits des membres.

Une fois votre groupe créé sur Zotero.org, rendez-vous sur votre Zotero local. Vous verrez alors une nouvelle bibliothèque placée après votre bibliothèque personnelle et vos collections. Cette bibliothèque est nommée d'après le nom que vous avez donné au groupe et bénéficie du même statut que votre bibliothèque personnelle (non modifiable, non supprimable). Cette bibliothèque est accessible aux membres du groupe, selon les droits que vous avez définis.