

Offre sur le marché

Supports du cours

Diapositives / Polycopié sur mon site personnel :

<https://sites.google.com/view/mydam/courses>

Manuel en ligne :

<https://www.core-econ.org/the-economy/book/fr/text/0-3-contents.html>

Introduction

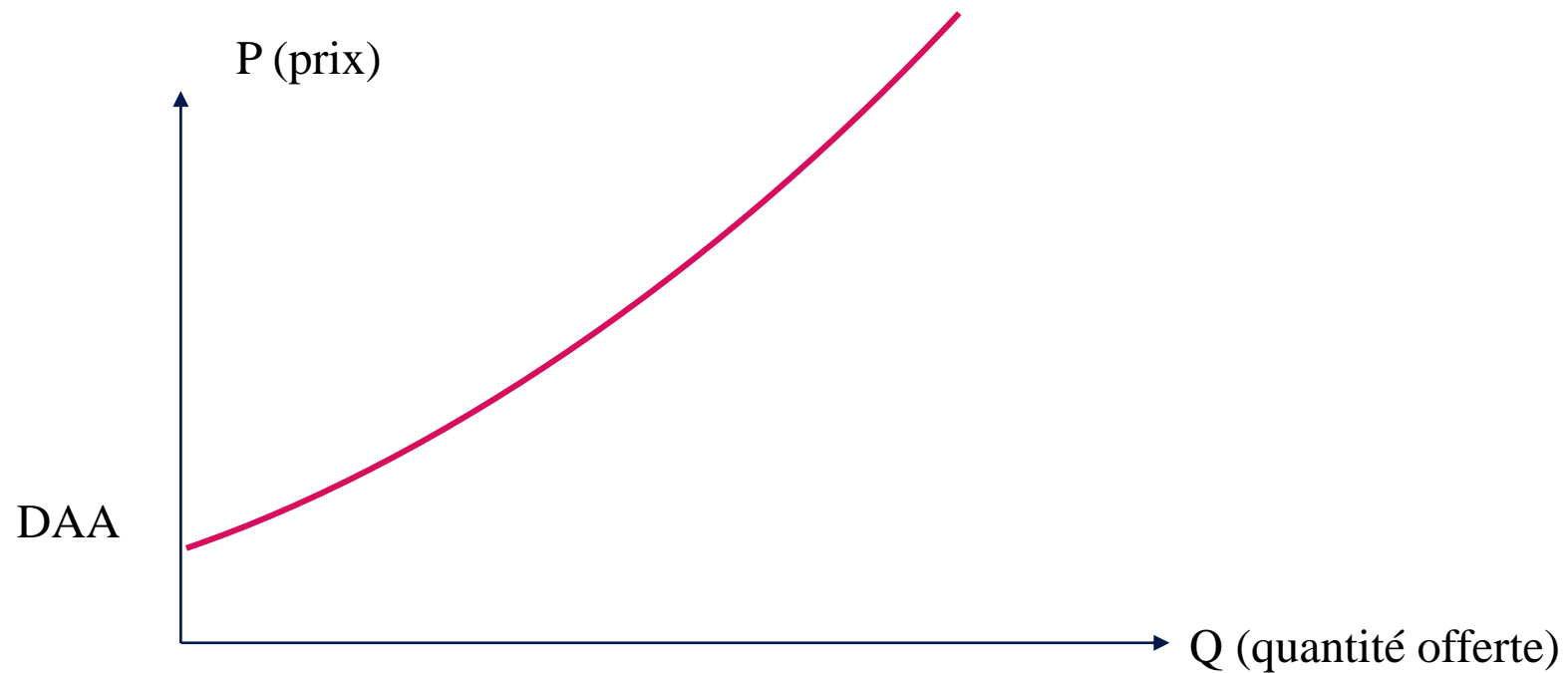
- Pour qu'il y aie un échange il faut deux parties : l'une d'entre eux demande alors que l'autre produit
- Comme la demande, pour chaque bien il y a une courbe de l'offre qui associe à chaque prix la quantité du bien que les entreprises souhaitent et sont capable à produire (la quantité offerte)
- Pour comprendre la propriété principale de la courbe de l'offre, on peut faire appel au concept de *disposition à accepter (DAA)* – *le prix de réserve à l'égard des producteurs*

La courbe de l'offre et la disposition à accepter (DAA)

- La DAA : le *prix minimum* auquel une entreprise est prête à produire un bien/service
- Considérons le marché d'un manuel recommandé dans un cours. Supposons qu'au prix de 5 euros, il n'y a qu'un seul vendeur.
 - Au prix de 10 euros il y a les vendeurs dont la DAA est entre 5 et 10 euros → plus de vendeurs qu'à 5 euros
 - Au prix de 15 euros il y a les vendeurs dont la DAA est entre 5 et 15 euros → plus de vendeurs qu'à 10 euros
- Observation : plus le prix augmente, plus il y a des vendeurs → l'offre est croissant en prix

La courbe de l'offre d'un bien

La loi de l'offre : Toutes choses étant égales par ailleurs, lorsque le prix d'un bien augmente, la quantité offerte de ce bien augmente

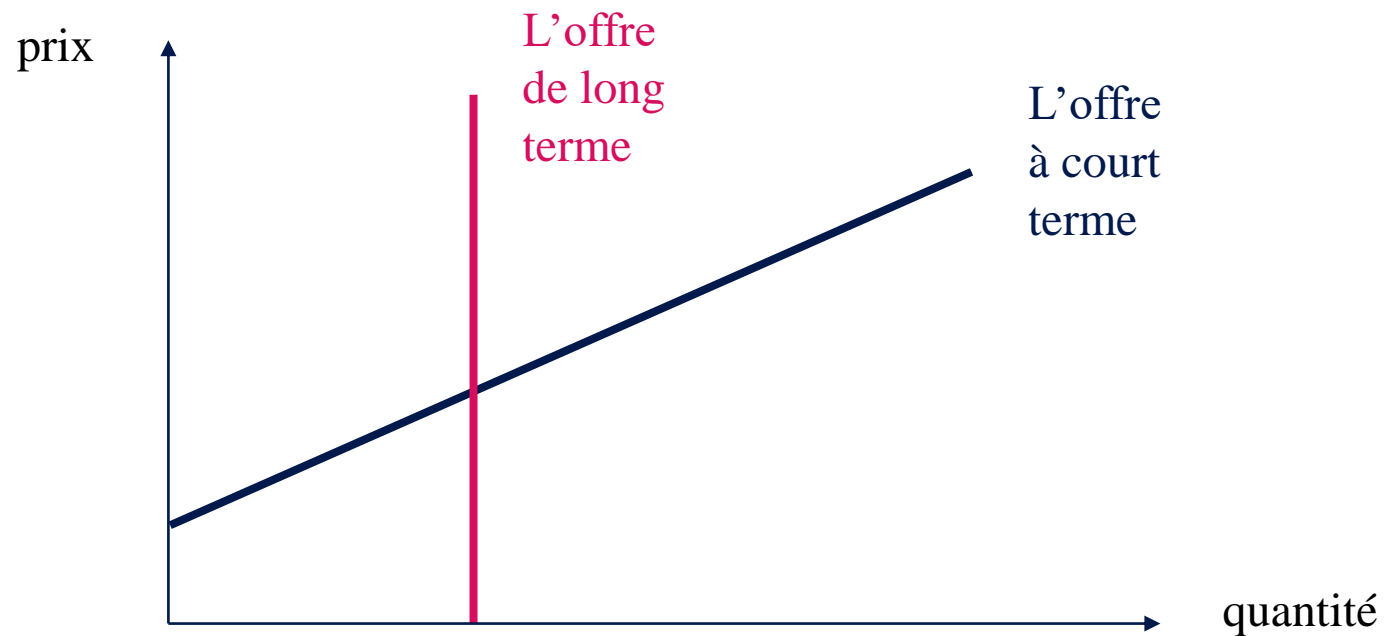


L'offre à court terme et l'offre de long terme

L'offre sur le marché dépend typiquement de l'horizon temporel.

- L'offre à court terme :
 - Égale à la somme des offres individuelles
 - Croissante en quantité (la quantité offerte augmente avec le prix)
- L'offre de long terme :
 - Prend en compte les entrées et sorties des entreprises et l'adaptation des entreprises au marché
 - Dépend des facteurs de production et de la technologie disponible plutôt que du prix
 - Elle est donc verticale (ne varie pas avec la quantité)

L'offre à court terme et l'offre de long terme



Pour le reste du cours si l'on parle de l'offre sans précision, on parle de l'offre à court terme.

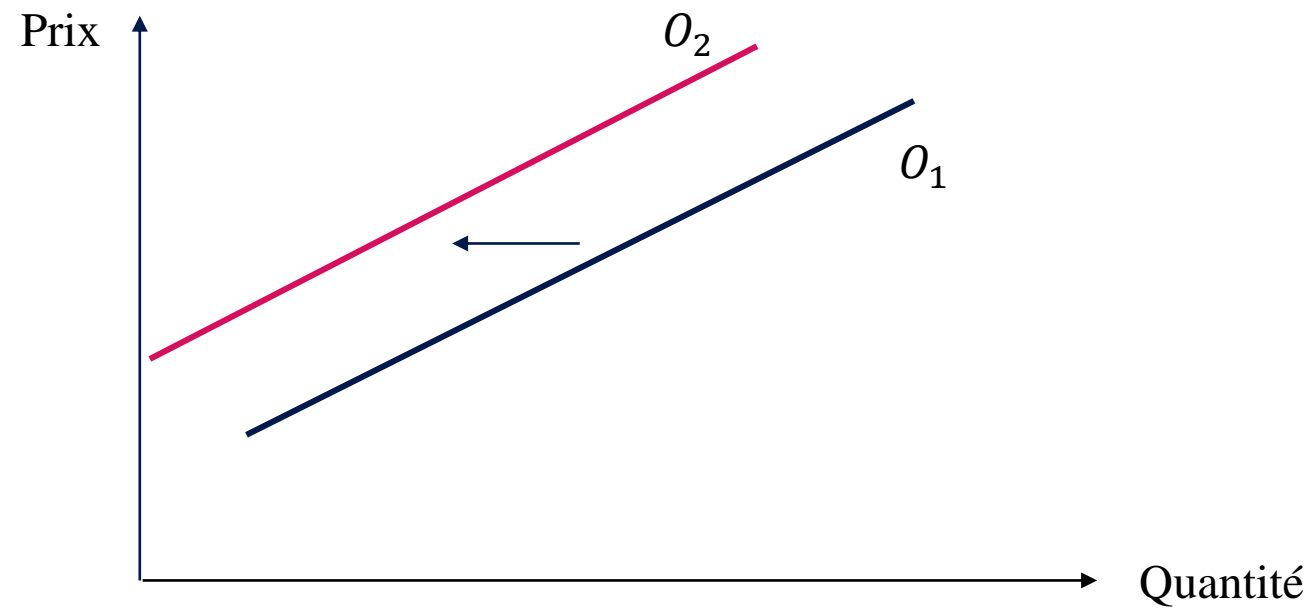
L'offre individuelle et l'offre de marché

Comme dans l'analyse de la demande :

- L'offre individuelle d'un bien est l'offre de ce bien d'une seule entreprise
 - C'est la quantité *optimale*, la quantité qui *maximise le profit* pour l'entreprise
 - En général, la quantité optimale dépend de la structure de coûts de la firme est la structure du marché dans lequel elle opère
 - Marché concurrence pure et parfaite : l'entreprise observe les prix sur le marché et adapte sa production pour maximiser le profit (sachant que la quantité elle produit ne pourrait pas influencer le prix)
- L'offre de marché d'un bien est la somme des offres de ce bien de toutes les entreprises

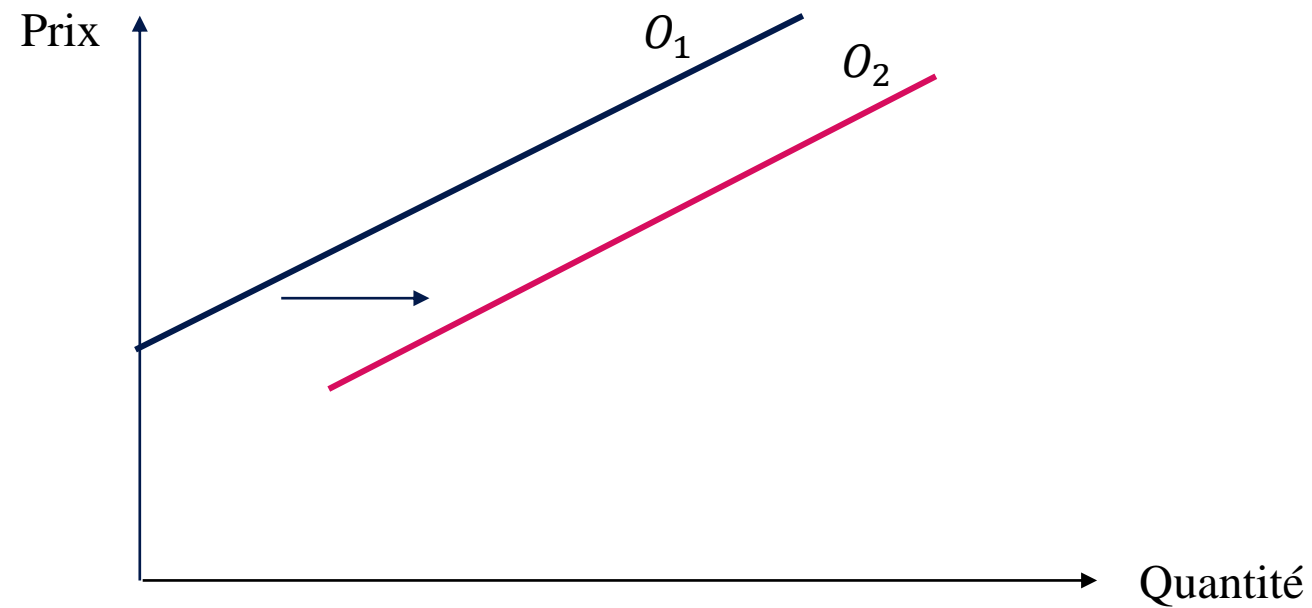
Déplacement de la courbe de l'offre

Suite à une diminution de l'offre (la quantité offerte à tout prix donné baisse)



Déplacement de la courbe de l'offre

Suite à une augmentation de l'offre (la quantité offerte à tout prix donné augmente)



Variation de l'offre vs Variation de la quantité offerte

Tout comme dans le cas de la demande, ces deux variations sont différentes :

- Variation de l'offre : déplacement de la courbe de l'offre (changement de la quantité offerte à tout prix donné) qui n'est pas entraîné par un changement dans le prix du bien
- Variation de la quantité offerte : déplacement sur la courbe de l'offre entraîné par une variation du prix du bien

Les facteurs qui font déplacer la courbe d'offre

- Des changements de prix des facteurs de production
- Des changements de prix d'autres biens et services
- Des évolutions technologiques
- Des changements dans les anticipations
- Des modification du nombre de producteurs

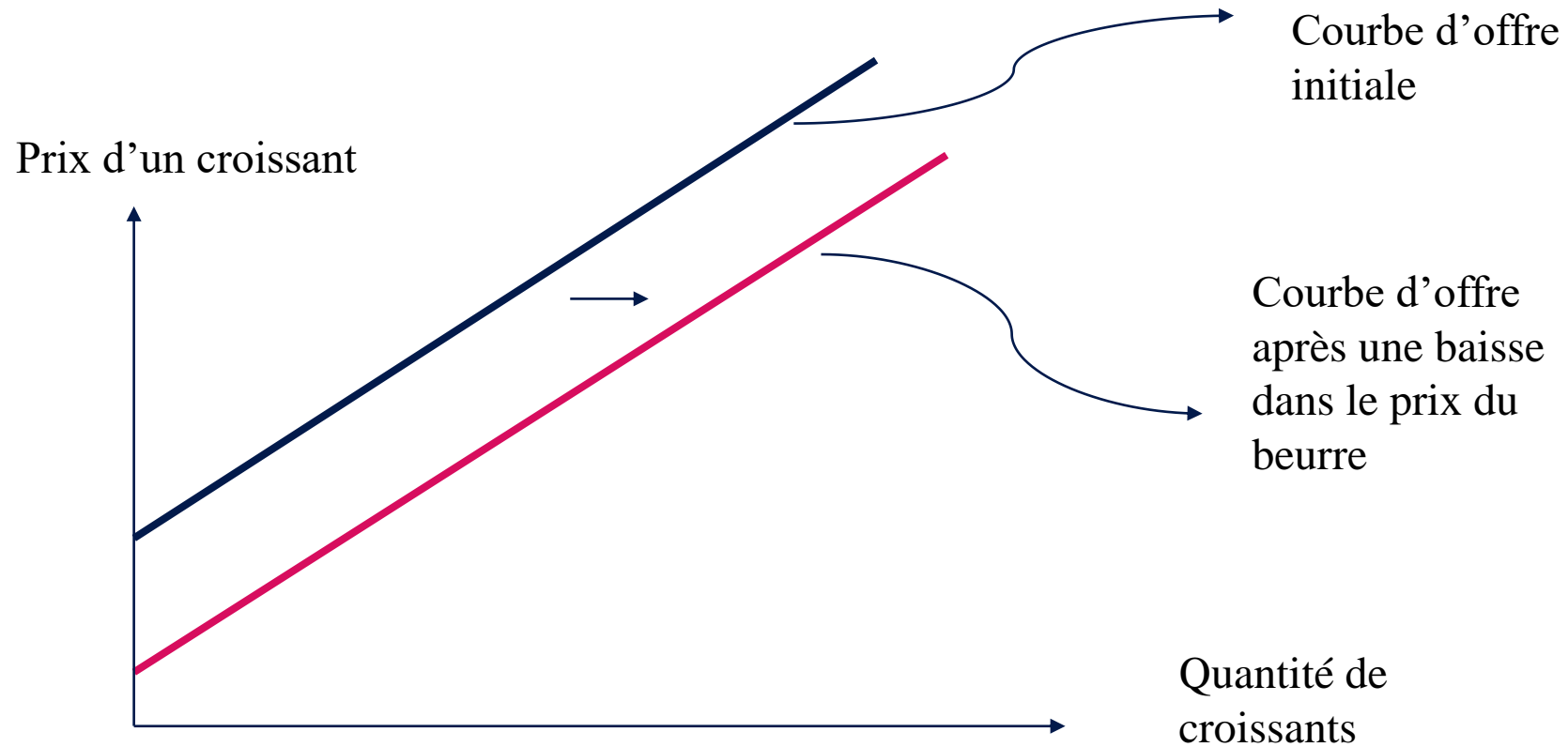
Des changements de prix des facteurs de production

- Quand les prix des facteurs de production (matières premières, main d'œuvre, etc.) augmentent, le coût pour fabriquer chaque unité supplémentaire du produit augmente → chaque unité doit être vendue à un prix plus élevé → à chaque prix donné il y a moins de biens offerts → la courbe d'offre se déplace à gauche

Pour résumer :

- Hausse de prix des facteurs : hausse de coûts de production → diminution de l'offre → courbe d'offre se déplace à gauche
- Baisse de prix des facteurs : baisse de coûts de production → augmentation de l'offre → courbe d'offre se déplace à droite

Effet d'une hausse de prix d'un input



Des changements de prix des autres biens et services

- Un producteur produit souvent un ensemble de biens plutôt qu'un seul produit
- Exemple : Danone fabrique un nombre de produits à la base du lait (yaourt, fromage frais, etc.)
- Dans certains cas, les produits de la firme sont **des substituts**: augmenter la production de l'un exige une réduction de la production des autres. Si l'un des produits devient plus rentable que les autres (car son prix sur le marché augmente), il est produit en quantités plus importantes
- Dans d'autres cas, la production d'un bien s'accompagne de celle d'un autre (**des compléments**). Augmenter la production d'un bien augmente aussi la production de ses compléments
 - Exemple: produire plus d'agneau peut augmenter la production de laine

Des évolutions technologiques

Les progrès techniques permettent aux producteurs d'utiliser moins d'inputs pour fabriquer le même produit

→ baisse des coûts de production

→ augmentation de l'offre

Des changements dans les anticipations

L'anticipation d'un prix plus élevé/faible dans l'avenir peut diminuer/augmenter l'offre aujourd'hui

- Sachant que la demande d'essence connaît un pic en été, les raffineurs de pétrole stockent une partie de l'essence produit en printemps pour la vendre en été

Des modification du nombre de producteurs

Comme dans le cas de la demande, l'offre du marché est l'ensemble des offres individuelles.

Plus les producteurs sont nombreux, plus la quantité offerte à chaque prix est élevée.

Nombre de producteurs augmente → la courbe d'offre se déplace à droite.

Nombre de producteurs diminue → la courbe d'offre se déplace à gauche.