

Demande sur le
marché

Supports du cours

Diapositives / Polycopié sur mon site personnel :

<https://sites.google.com/view/mydam/courses>

Manuel en ligne :

<https://www.core-econ.org/the-economy/book/fr/text/0-3-contents.html>

Pourquoi étudier l'offre et la demande ?

- Le célèbre écrivain écossais Thomas Carlyle (1795-1881) : « Apprenez à un perroquet les mots 'offre' et 'demande' et vous aurez un économiste. »
- Les économistes se servent du modèle de l'offre et de la demande pour comprendre les prix auxquels les biens et les services sont vendus sur le marché
- Nous commençons avec un modèle de l'offre et de la demande dans la situation où la structure de marché est le plus simple : marché concurrentiel

- **Marché** : un groupe d'acheteurs et de vendeurs d'un bien ou d'un service spécifique
 - Marché de baguettes, de viande, d'hôtels, etc.
 - Marché financier
- **Marché concurrentiel (marché en concurrence pure et parfaite)** : un marché où il y a de nombreux acheteurs et vendeurs, chacun ayant un impact négligeable sur le prix du marché
- Dans un marché concurrentiel, tous les agents économiques (vendeurs et acheteurs) sont **preneurs de prix**

Demande

- Tout produit a une courbe de demande qui associe à chaque prix la quantité que les acheteurs souhaitent acheter
- La courbe de demande représente la *quantité demandée* à chaque *prix*
- La propriété principale de la demande peut être étudiée en utilisant le concept de disposition à payer (DAP) ou le *prix de réserve* – le prix maximum qu'un consommateur est prêt à payer pour un bien

La DAP et la demande

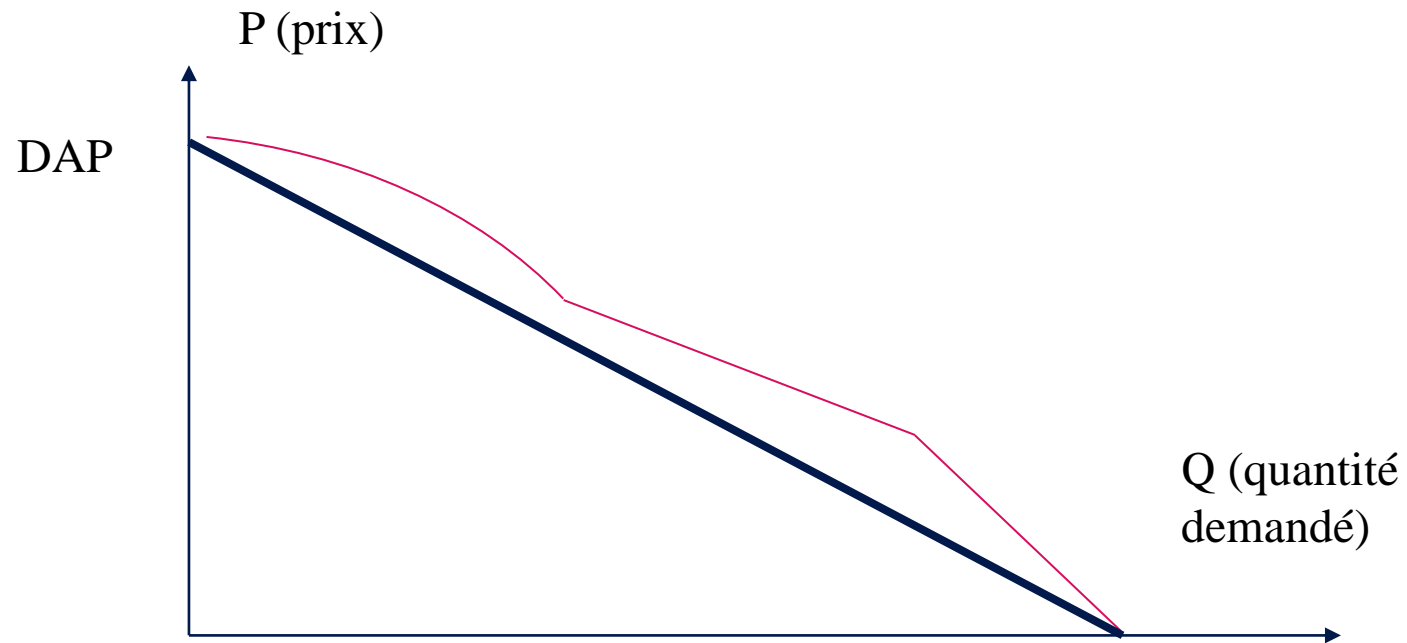
- Considérons le marché pour un manuel recommandé dans un cours d'économie
- Si un manuel tout neuf est vendu au prix de 60 euros à la librairie universitaire, vous n'allez pas payer plus pour le même manuel ailleurs
- On suppose que la DAP la plus élevée soit 60 euros le manuel (c'est le prix le plus élevé que les étudiants qui apprécient le manuel le plus sont prêts à payer pour l'acheter)
- Si le prix est à 50 euros, tous les étudiants dont la DAP est entre 60 et 50 euros l'achèteront
- Si le prix baisse à 40 euros, tous les étudiants dont la DAP est entre 60 et 40 euros l'achèteront, et ainsi de suite.
- Naturellement, la quantité demandée augmente lorsque le prix baisse : La loi de demande

La loi de demande

Toutes choses étant égales par ailleurs (*ceteri paribus*), la quantité demandée d'un bien diminue lorsque son prix augmente

- *Ceteri paribus* : le prix d'un substitut (dont la consommation peut remplacer celle du bien concerné), le prix d'un complément (un bien qui doit être consommé avec le bien concerné), votre revenu, etc. sont tenus inchangés lorsque le prix du bien concerné augmente

La courbe de demande d'un bien

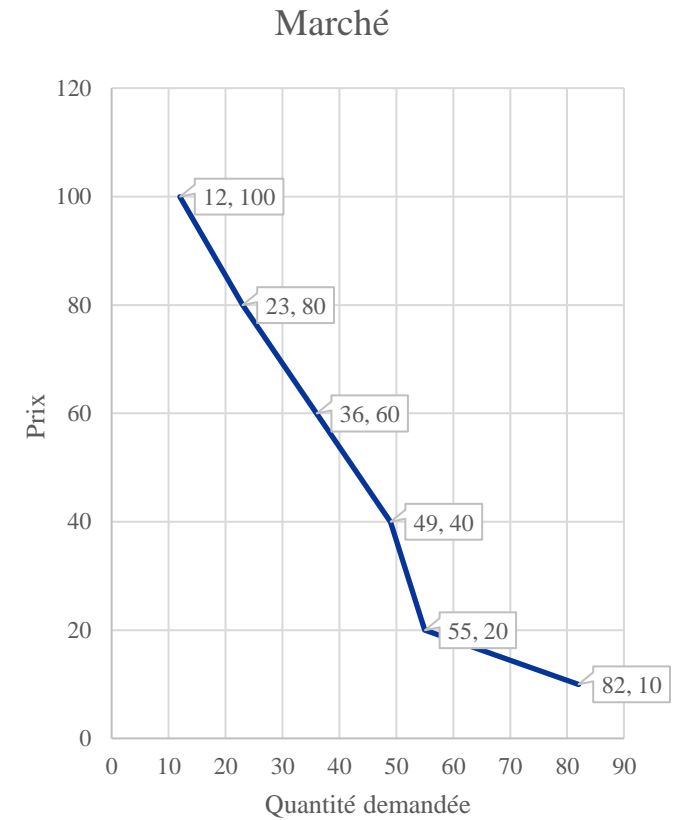
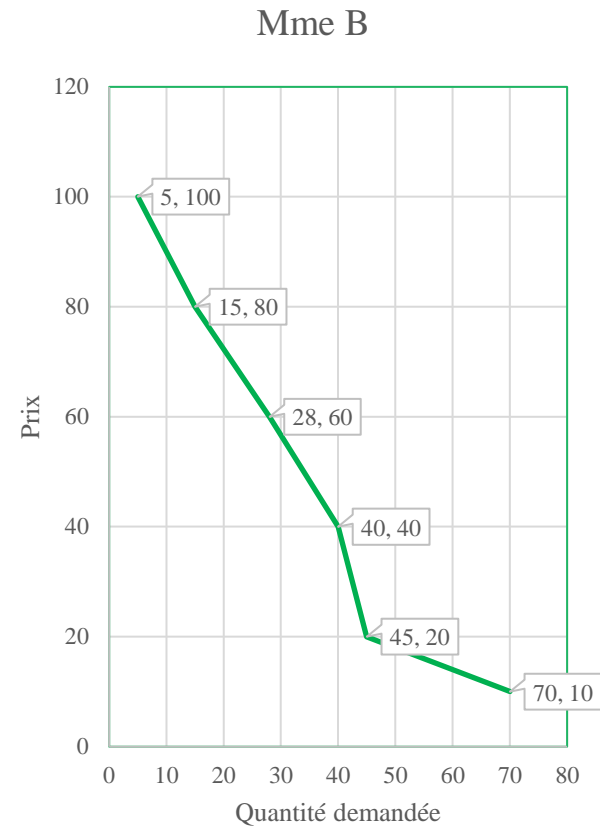


La courbe n'est pas forcément une ligne droite : ce qui importe, selon la loi de demande, c'est que la quantité demandée est décroissante en prix, *ceteris paribus*

Demande individuelle et la demande de marché

- Demande individuelle : la quantité *qu'un individu* achètera pour un prix donné
 - Cette demande est déterminée par ses préférences (fonction d'utilité ou les courbes d'indifférence) et sa contrainte budgétaire (qui dépend de son revenu et des prix)
 - La demande individuelle est le résultat d'un problème de maximisation de l'utilité sous contrainte
- Demande de marché : la quantité que *tous les individus* achèteront pour un prix donné

Demandes individuelles et de marché



Effets de prix sur la demande individuelle

Suite à une augmentation de prix d'un bien, deux effets se produisent :

- Effet de **substitution** : la modification de la quantité demandée d'un bien quand le consommateur substitue un bien qui est devenu *relativement* moins cher à un bien qui est devenu *relativement* plus cher
- Effet de **revenu** : la modification de la quantité demandée d'un bien suite à une variation du pouvoir d'achat entraînée par une variation du prix du bien

Effet de substitution et effet revenu

Il y a deux fruits dans votre panier de consommation, pommes et oranges. Suite à une augmentation du prix de pommes, quels changements se produisent sur votre consommation de chaque bien ?

- Effet de substitution :
 - Les pommes deviennent relativement plus chères que les oranges : quantité de pommes demandée baisse
 - Les oranges deviennent relativement moins chères que les pommes : quantité d'oranges demandée hausse
- Effet de revenu : l'augmentation du prix de pommes représente une perte de pouvoir d'achat, qui résulte en une diminution de la consommation de tous les biens

Effet de substitution et effet revenu (suite)

Suite à l'augmentation du prix de pommes :

	Effet de substitution	Effet de revenu	Effet total
Quantité demandée d'oranges	+	-	ambigüe
Quantité demandée de pommes	-	-	-

Exemple : Construction de la courbe de demande

Considérons les données suivantes sur les prix et les quantités demandées d'un bien (un manuel, par exemple)

Etape 1. Calculer la quantité demandée associée à chaque prix

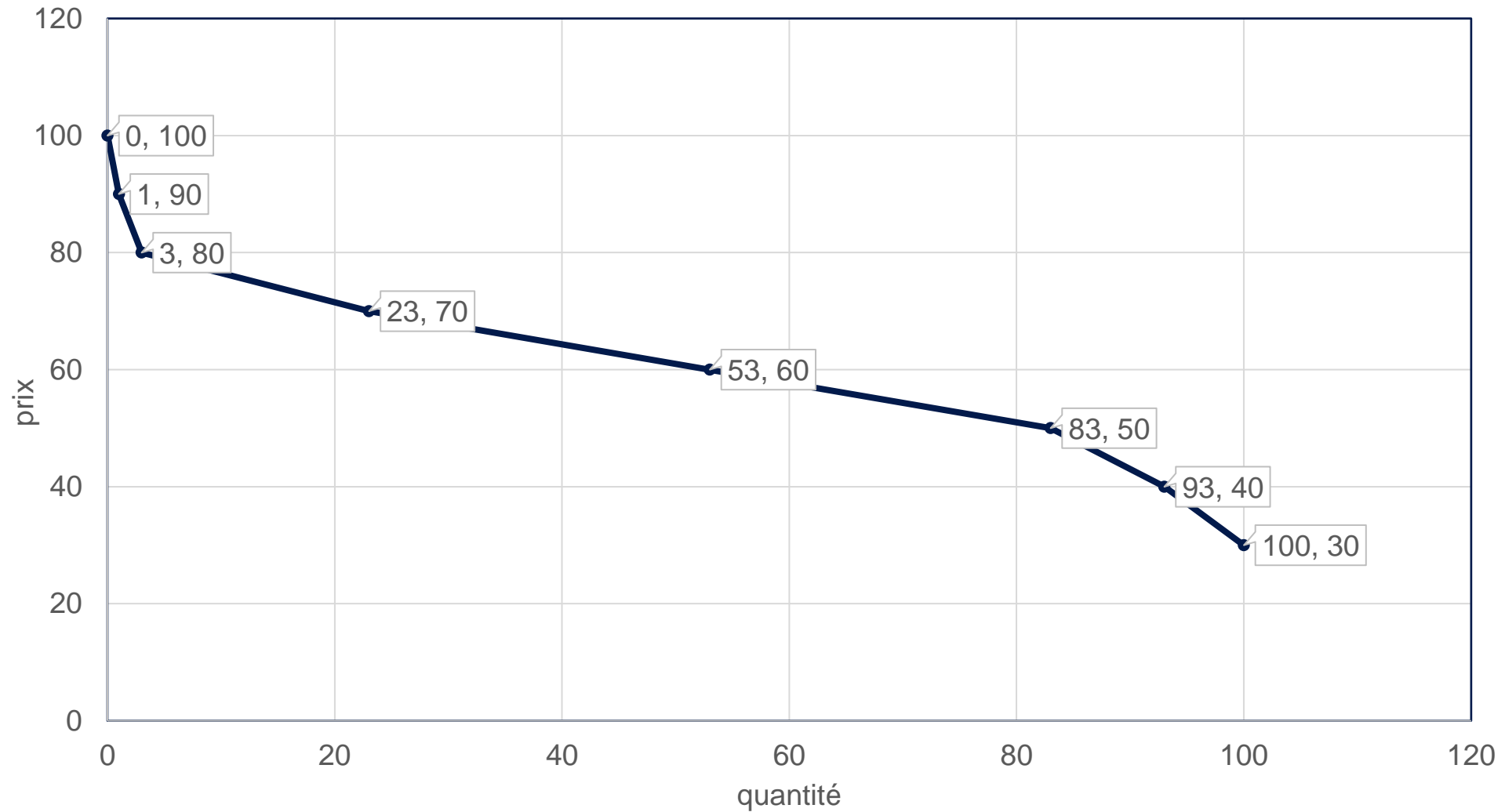
	Nombre d'étudiants	Quantité demandée
DAP		
100	0	
90	1	
80	2	
70	20	
60	30	
50	30	
40	10	
30	7	

Exemple : Construction de la courbe de demande

- Au prix de 100, aucun étudiant achète
→ $Q. \text{ demandée} = 0$
- Au prix de 90, ceux avec une DAP d'au moins 90 achèteront : $Q = 1 + 0 = 1$
- Au prix de 80, ceux avec une DAP d'au moins 80 achèteront : $Q = 2 + 1 = 3$
- Au prix de 70, ceux avec une DAP d'au moins 70 achèteront : $Q = 20 + 3 = 23$
- Au prix de 60, ceux avec une DAP d'au moins 60 achèteront : $Q = 30 + 23 = 53$
- Au prix de 50, ceux avec une DAP d'au moins 50 achèteront : $Q = 30 + 23 = 53$
- Au prix de 40, ceux avec une DAP d'au moins 40 achèteront : $Q = 10 + 23 = 33$
- Au prix de 30, ceux avec une DAP d'au moins 30 achèteront : $Q = 7 + 23 = 30$
- Etc.

DAP	Nombre d'étudiants	Quantité demandée
100	0	0
90	1	1
80	2	3
70	20	23
60	30	53
50	30	83
40	10	93
30	7	100

Etape 2. Représentation graphique



L'élasticité-prix de la demande

- Vous êtes dans une situation d'urgence, est-ce que vous négociez le prix d'un trajet en ambulance avant de monter à bord ?
- Le prix de votre marque préférée de liquide vaisselle a doublé, est-ce que vous continuez à l'acheter ?
- Les conséquences des régulation des prix comment dépendent-elles de la pente de la courbe de l'offre ou/et la courbe de demande ?

La plupart des gens sont plus réactifs aux prix quand ils disposent des alternatives (situations urgentes vs normales, biens avec peu vs plusieurs substituts)

L'indicateur qui mesure cette réactivité s'appelle l'élasticité-prix de la demande (une mesure de la courbure ou la pente de la courbe de demande)

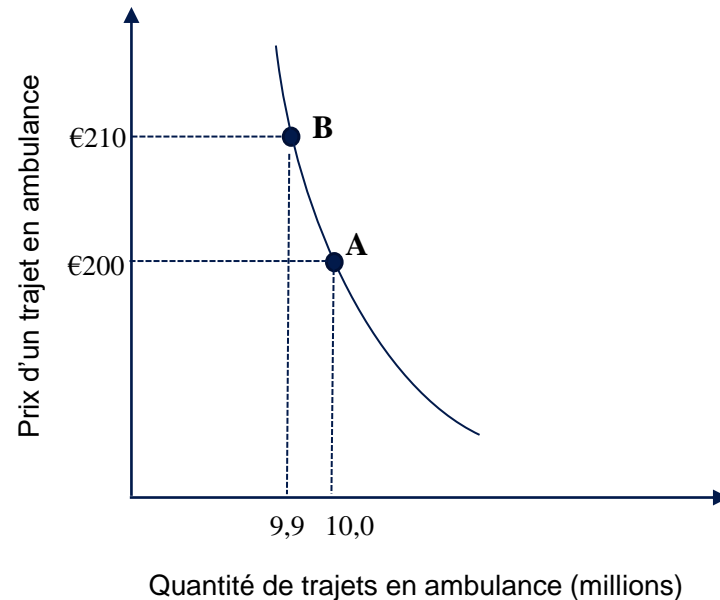
D'autres élasticités : élasticité-revenu de la demande, l'élasticité-prix de l'offre.

Les différents indicateurs de l'élasticité nous aident à comprendre la manière dont la quantité demandée ou offerte réagit aux variations de prix ou de revenu.

L'élasticité prix de la demande

- Définition : le ratio de la variation en pourcentage de la quantité demandée et la variation en pourcentage du prix lors d'un déplacement le long de la courbe de demande (en valeur absolue)
- Variation en % de la quantité demandée = $\frac{\text{Variation de la quantité demandée}}{\text{Quantité demandée moyenne}} \times 100\%$
- Variation en % du prix = $\frac{\text{Variation du prix}}{\text{Prix moyen}} \times 100\%$
- Valeur (prix ou quantité) moyen = $\frac{\text{Valeur initiale} + \text{valeur terminale}}{2}$

Marché des trajets en ambulance

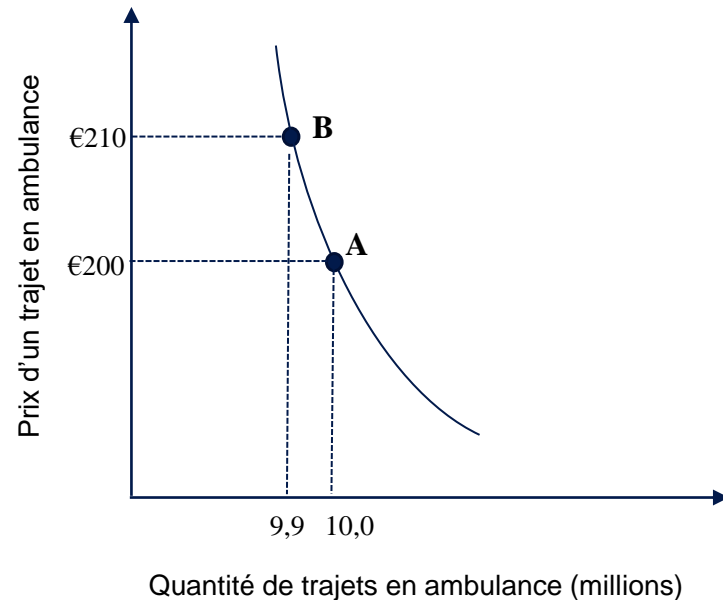


Calculons l'élasticité-prix de la demande *entre A et B* sur la courbe de demande pour les trajets en ambulance

- La quantité moyenne : 9,95 (millions)
- Le prix moyen : €205
- Variation en % de la quantité demandée: $\frac{(10-9,9)}{9,95} \times 100\% \approx 1\%$
- Variation en % du prix: $\frac{(200-210)}{205} \times 100\% \approx -4,88\%$
- Elasticité-prix de la demande: $1\% / 4,88\% \approx 0,206$
 - Mesure de l'élasticité ne dépend plus du choix du point initial !
 - Interprétation : Baisse/hausse de prix de 1% → hausse/baisse de quantité de 0,206% (en moyenne entre A et B)

Demande inélastique

La demande est inélastique si l'élasticité-prix de la demande est inférieure à 1 :



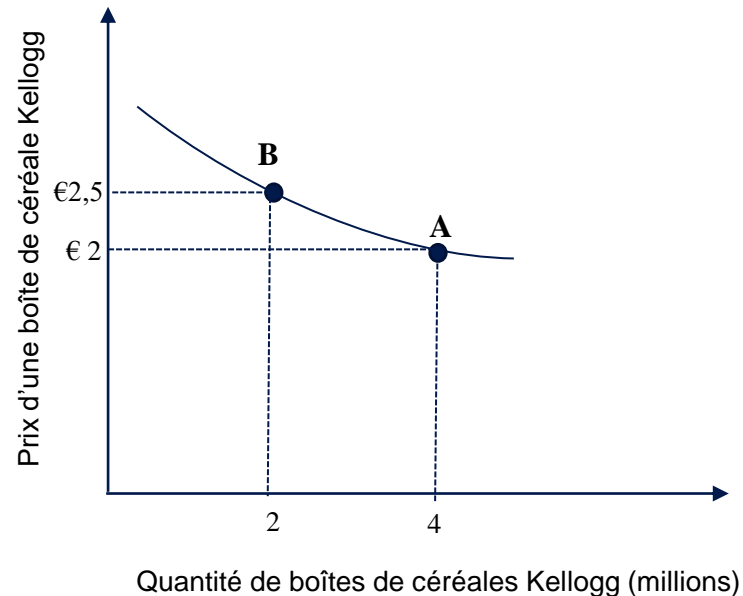
- Une variation de prix de 1% entraîne une variation de quantité demandée de *moins* de 1%
- L'élasticité-prix de la demande pour le trajet en ambulance est $0,206 < 1 \rightarrow$ demande inélastique (dans cette partie de la courbe de demande)

Les biens dont la demande est inélastique sont habituellement ceux avec peu de substituts :

- Demande d'électricité, d'essence, de service médicale urgent

Demande élastique

La demande est élastique si l'élasticité-prix de la demande est supérieure à 1 :



- Une variation de prix de 1% entraîne une variation de quantité demandée de *plus* de 1%
- L'élasticité-prix de la demande pour le céréale de la marque Kellogg est 3 (en moyenne entre A et B)

Les biens dont la demande est élastique sont habituellement ceux avec de nombreux substituts :

- Demande pour une marque de céréale, de liquide vaisselle, pour une version physique d'un manuel pour lequel il existe une version numérique, etc.

Demande d'élasticité unitaire

La demande est d'élasticité unitaire si l'élasticité-prix de la demande est égale à 1 :

- Une variation de prix de 1% entraîne une variation de quantité demandée de 1%

Exemple : DAP – Demande – Elasticité

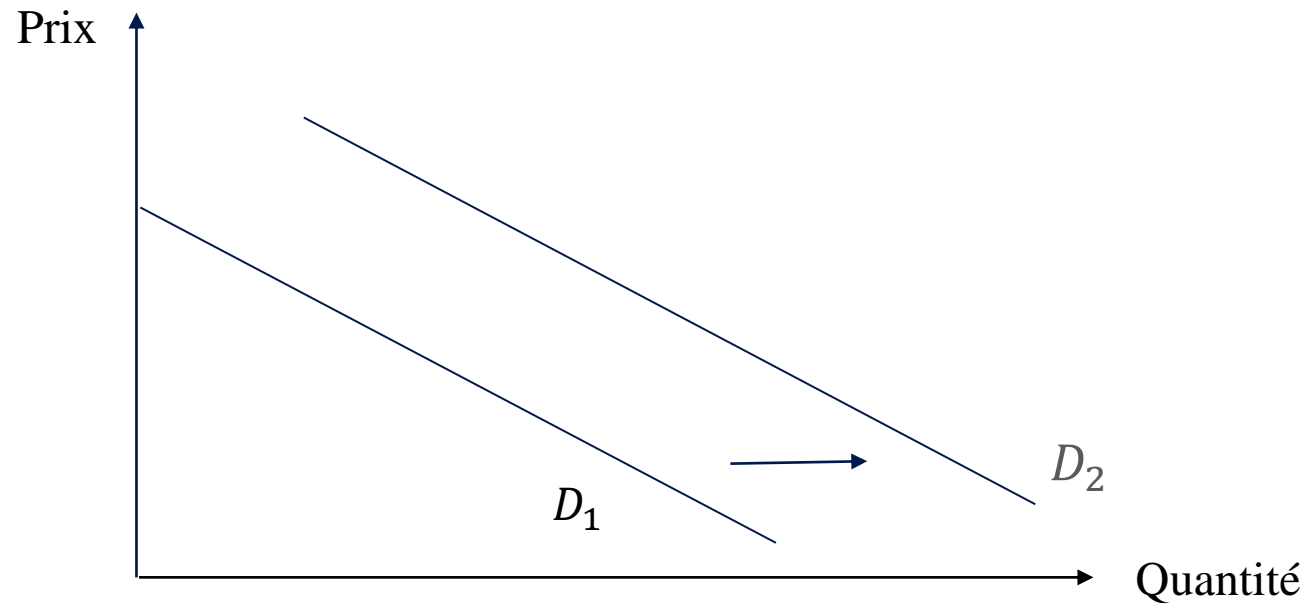
Considérons les données suivantes sur la disposition à payer (DAP) pour un concert et le nombre d'étudiants associé à chaque DAP. Répondez aux questions suivantes :

1. Calculez le nombre de billets du concert demandé pour chaque prix de réserve
2. Déterminez si la demande est élastique ou inélastique quand le prix est entre 10 et 15 euros ?

DAP/Prix de réserve	Nombre d'étudiants
100	0
75	5
50	4
25	12
15	14
10	3
5	2

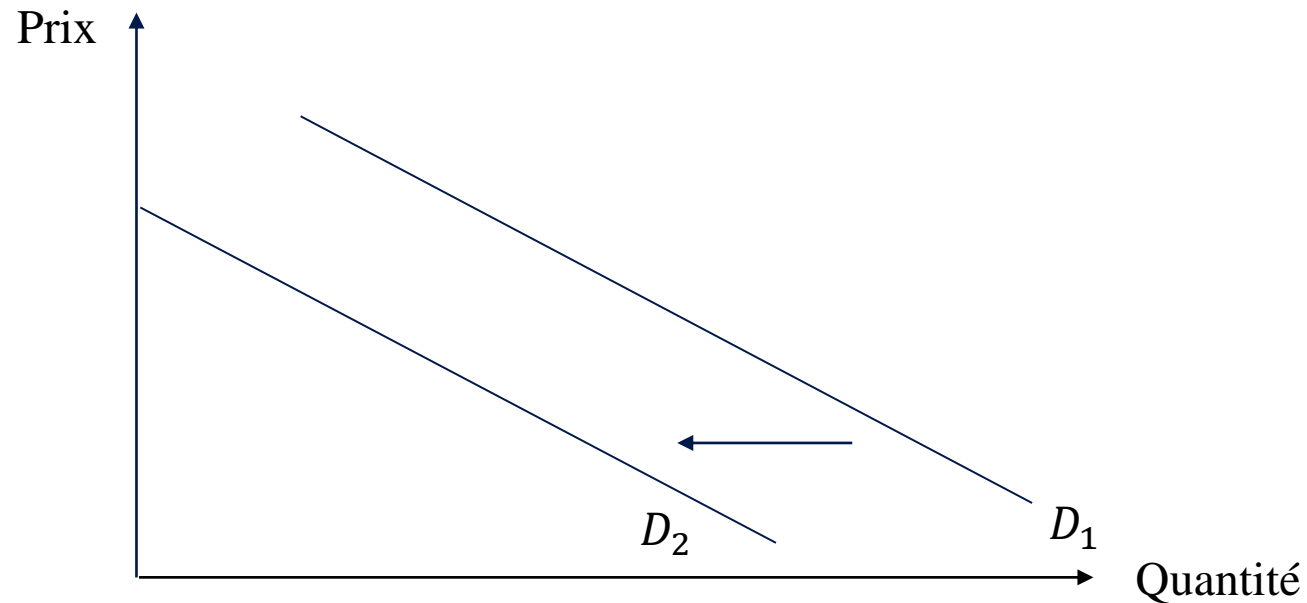
Déplacement de la courbe de demande

Augmentation de demande = augmentation de quantité demandée à *tout prix donné* → déplacement de la courbe de demande à droite



Déplacement de la courbe de demande

Diminution de demande = diminution de quantité demandée à tout prix donné → déplacement de la courbe de demande à gauche



Variation de la demande vs variation de la qté demandée

- Variation de la demande : déplacement de la courbe de demande (changement de quantité demandée à tout prix donné) qui est entraîné par des facteurs autres que le prix du bien
- Variation de la quantité demandée : déplacement sur la courbe de demande qui est entraîné par une variation du prix du bien

Les facteurs qui font déplacer la courbe de demande

- Des modifications de prix d'autres biens
- Des modifications de revenu
- Des changements dans les goûts
- Des changements dans les anticipations
- Des évolutions du nombre de consommateurs

Des modifications de prix d'autres biens

- Deux biens sont **substituables** si une hausse du prix de l'un des biens entraîne une augmentation dans la consommation de l'autre
 - Ces biens servent souvent plus ou moins la même fonction : les différentes marques de céréales, le riz et les pâtes, les voitures électriques et les voitures normales, etc.
 - Suite à la baisse du prix d'un **substitut**, la courbe de demande du bien se déplace à droite
- Deux biens sont **complémentaires** si une hausse du prix de l'un des biens entraîne une diminution dans la consommation de l'autre
 - Ce sont des biens habituellement consommés ensemble : des ordinateurs et des logiciels, des hamburgers et des frites, etc.
 - Suite à la hausse du prix d'un **complément**, la courbe de demande du bien se déplace à gauche

Des modifications de revenu

Bien normal

- Un bien est dit normal si l'augmentation du revenu entraîne une augmentation dans la consommation du bien
- Suite à l'augmentation du revenu, la courbe de demande pour un bien normal se déplace vers la droite

Bien inférieur

- Un bien est dit inférieur si l'augmentation du revenu entraîne une diminution dans la consommation du bien
 - Exemple : des fastfood
- Suite à l'augmentation du revenu, la courbe de demande pour un bien inférieur se déplace vers la gauche

Des changements dans les goûts

Les changements dans les goûts peuvent modifier la demande :

- En été la courbe de demande pour la bière/ des glaces se déplace vers la droite
- Les gens deviennent de plus en plus conscients des impacts de la pollution : augmentation de demande pour les moyens de transport qui utilise les énergies propres (voitures électriques, etc.)

Des changements dans les anticipations

- Anticipation d'une chute des prix peut diminuer la demande : les gens attendent la période de soldes pour faire du shopping
- Anticipation d'un revenu plus élevé/faible peut faire augmenter/baisser la demande

Des évolutions du nombre de consommateurs

- La demande de marché est la somme de demandes individuelles
- Lorsque le nombre de consommateurs augmente, la quantité demandée pour un bien à chaque prix augmente → la demande de marché augmente